



# ClwydAlyn

Gweithio gyda'n gilydd i drechu tlodi

## Adroddiad Amgylcheddol, Cymdeithasol a Llywodraethu 2020 / 2021



# Cynnwys:

## CYFLWYNIAD

3 Cyflwyniad

## CYMDEITHASOL

- 4 **Fforddiadwyedd a diogelwch**  
(darparu tai fforddiadwy)
- 9 **Diogelwch ac ansawdd adeiladau**  
(diogelwch tenantiaid yn cael ei reoli'n dda)
- 10 **Llais preswylwyr**  
(gwrando ar lais preswylwyr)
- 14 **Cefnogaeth i breswylwyr**  
(cefnogi preswylwyr a'r gymuned leol)
- 18 **Creu Lleoedd**  
(cefnogi preswylwyr a'r gymuned leol ehangach trwy greu lleoedd)

## AMGYLCHEDDOL

- 20-22 **Newid Hinsawdd**  
(atal a lliniaru'r risg o newid hinsawdd)
- 23 **Ecoleg**  
(hyrwyddo cynaliadwyedd ecolegol)
- 23 **Rheoli adnoddau**  
(rheolaeth gynaliadwy ar adnoddau naturiol)

## LLYWODRAETHU

- 26 **Strwythur a llywodraethu**  
(strwythur cyfreithiol a dull o lywodraethu)
- 27 **Bwrdd ac ymddiriedolwyr**  
(bwrdd o safon uchel)
- 29 **Llesiant staff**  
(cefnogi gweithwyr)
- 32 **Cadwyn gyflenwi**  
(caffael yn gyfrifol)



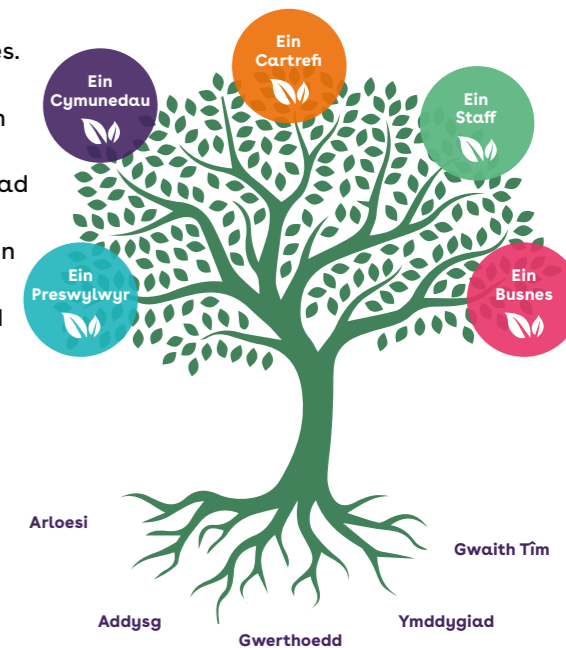
# Cyflwyniad

Mae ClwydAlyn eisoes yn canolbwyntio ar ymdrin â 'Phroblemau Astrus' fel tlodi, diffyg cyfartaledd iechyd a digartrefedd. Mae'n rheoli dros 6,000 o gartrefi ac yn cyflogi 750 o bobl sy'n gweithio gyda'i gilydd i gyflawni ein cenhadaeth i drechu tlodi. Mae ein cartrefi a'n gwasanaethau'n cynnwys gofal a gofal nyrsio; tai â chefnogaeth i bobl sydd wedi bod yn ddigartref; ac rydym yn darparu cartrefi o safon uchel, fforddiadwy. Rydym yn gweithio ar draws ardal saith awdurdod lleol yng ngogledd a chanolbarth Cymru.

Rydym yn llawer mwy na darparwr tai cymdeithasol. Rydym yn gwneud cyfraniad sylweddol at economi Gogledd Cymru fel cyflogwr a buddsoddwr, gyda gwariant cyfalaf sylweddol o £260m mewn strategaeth ddatblygu bum mlynedd ar brosiectau tai newydd. Mae ein rhaglen ddatblygu yn torri tir newydd o ran ymatebion effeithiol i'r argyfwng hinsawdd trwy ddefnyddio technoleg newydd i adeiladu tai o safon, â charbon isel iawn. Yn ychwanegol, mae caffael nwyddau, crefftiau a gwasanaethau lleol yn arwain at 80% yn cael eu caffael yn lleol, gan fod o fudd i fusnes, cymunedau a chyflenwyr.

Mae gennym ddyletswydd i genedlaethau'r dyfodol i ymateb i'r argyfwng amgylcheddol. Gan sicrhau ein bod yn ymwreiddio ein gwerthoedd trwy ein Strategaeth Amgylcheddol, Cymdeithasol a Llywodraethu sy'n sylfaen i'n busnes. Rydym yn cydnabod bod angen i'n busnes newid ei ymddygiad i ymdrin â'r brys sydd o ran yr argyfwng hinsawdd, sy'n gofyn am fuddsoddiad sylweddol o ran cyfalaf, adnoddau ac amser. Byddwn yn sicrhau bod ein Preswylwyr, Staff, Cartrefi, Busnes a Chymunedau yn cael eu hystyried yn ofalus ym mhopeth a wnawn.

Lansiwyd y Safon Adrodd Cynaliadwyedd (SRS) ar gyfer y sector tai cymdeithasol yn y Deyrnas Unedig ym mis Tachwedd 2020. Fframwaith gwirfoddol yw'r safon ar gyfer darparwyr tai i roi adroddiadau ar berfformiad Amgylcheddol, Cymdeithasol a Llywodraethu (ESG) mewn modd tryloyw, cyson a chymharol. Mae ClwydAlyn yn un o 59 o gymdeithasau tai a 36 o fenthycwyr a buddsoddwyr i ddod yn un o'r rhai cynharaf i fabwysiadu'r safon, ac un o ddim ond chwech yng Nghymru. Mae'r ffaith ein bod wedi mabwysiadu'r safon SRS yn gynnwys yn arwydd clir o'r pwysigrwydd yr ydym yn ei roi i ymdrin â'r brys o ran yr argyfwng hinsawdd, gan gadw cydbwysedd â'n blaenoriaethau tlodi uchelgeisiol, a sicrhau bod ein sefydliad yn cael ei lywodraethu ac yn gynaliadwy yn ariannol at y dyfodol.



# Nodau Datblygu Cynaliadwy'r Cenhedloedd Unedig

Mae Nodau'r Cenhedloedd Unedig yn 17 o uchelgeisiau hyfryd sydd â'r grym i newid y byd. Rydym oll yn wynebu heriau anferth yn lleol yn ein cymunedau, yn y Deyrnas Unedig ac yn fyd-eang, ond y Nodau yw'r cynllun i newid y byd a fydd yn ein helpu i'w goresgyn. Gallwn ni fod y genhedlaeth i ddod â thlodi i ben a datrys newid hinsawdd, taclo anghyfiawnder a diffyg cyfartaledd, trwy weithio gyda'n gilydd i gyflawni'r uchelgais hyfryd sydd yn y Nodau Byd-eang.

Yn syml ni all y Nodau Byd-eang gael eu cyflawni heb sefydliadau fel ein hun ni. Trwy ein gweithgareddau craidd, ymrwymadau ariannol, rhwydweithiau gweithwyr a dylanwad ar lefel uchel ar ein partneriaid, mae gennym ran allweddol i'w chwarae wrth gyflymu'r cynnydd tuag at y nodau hyn. Gall pob busnes, gweithiwr ac unigolyn wneud cyfraniad hanfodol at greu dyfodol mwy heddychlon, teg a ffyniannus..

Ni allwn ni yn ClwydAlyn wneud popeth ond, credwn gydag Ymddiriedaeth, Gobaith a Charedigrwydd ein bod yn cael effaith uniongyrchol neu anuniongyrchol ar 13 o'r dangosyddion Cenhedloedd Unedig trwy ein cenhadaeth i drechu tlodi.

Boed yn weithio gyda phartneriaid i roi pryddau iach neu roi cefnogaeth i drechu tlodi tanwydd. Boed yn roi cefnogaeth o ran iechyd a llesiant, neu gyfleoedd i'n preswylwyr i gael hyfforddiant a phrofiad gwaith gwerthfawr.

Trwy ein gweithgareddau craidd, ymrwymadau ariannol, rhwydweithiau gweithwyr a dylanwad ar lefel uchel ar ein partneriaid. Mae gennym ran allweddol i'w chwarae wrth gyflawni dangosyddion y Cenhedloedd Unedig. Credwn ein bod yn cael effaith uniongyrchol neu anuniongyrchol ar 13 o'r nodau trwy ein cenhadaeth i drechu tlodi.

Boed yn daclo'r bwlch cyflog rhwng y ddau ryw, neu ein hymrwymiad i fod yn gyflogwr cyflog byw. Boed yn weithio gyda'n swyddogion cynhwysiant arbenigol i gael gwared ar annhegwch, neu ein cyfraniad at daclo'r argyfwng hinsawdd trwy ein strategaeth amgylcheddol. Rydym yn arwain y ffordd o ran adeiladu cartrefi newydd arloesol i ostwng biliau a diogelu'r amgylchedd.

Yn ClwydAlyn rydym yn ymroddedig i chwarae ein rhan tuag at le glanach, iachach, cyfartal a mwy ffyniannus i'n cymunedau, preswylwyr, staff a rhanddeiliaid.

1. DOD Â THLODI I BEN



2. DOD Â NEWYN I BEN YN Y BYD



3. CYFLAWNI IECHYD DA I BAWB



4. DARPARU ADDYSG O SAFON I BAWB



5. CAEL CYDRADDOLDEB RHWNG Y DDAU RYW



6. SICRHAU DŴR GLÂN A CHARTHFFOSIAETH I BAWB



7. DARPARU YNNI GLÂN I BAWB



8. CREU SWYDDI I BAWB



9. CEFNOGI SEILWAITH CYNALIADWY AC ARLOESED



10. YMLADD YN ERBYN ANGHYFARTALEDD



11. GWNEUD DINASOEDD YN GYNALIADWY



12. CREU BYD DIWASTRAFF



13. TACLO'R ARGYFWNG HINSAWDD



14. DIOGELU'R CEFNFOROEDD



15. DIOGELU BYWYD AR Y TIR



16. DOD Â GWRTHDARO A LLYGREDD I BEN



17. CAEL PAWB I GYMRYD RHAN YN RHESTR Y BYD BETHAU I'W GWNEUD



# Cymdeithasol

Ein cenhadaeth yw 'gyda'n gilydd i drechu tlodi' - Rydym am i bawb yng Ngogledd Cymru gael mynediad at dai o safon ragorol, ac rydym am weithio gyda phartneriaid i ymdrin ag achosion ac effeithiau tlodi. Yn ei dro mi fydd hyn yn helpu i gyfoethogi ein cymunedau trwy roi cefnogaeth lle mae ei angen, boed hynny yn helpu pobl yn ôl i waith, brwydro yn erbyn bod yn ynysig yn gymdeithasol, cefnogi preswylwyr sydd mewn tlodi tanwydd neu roi mynediad at fwyd maethlon. Rydym yn byw yn ôl ein Gwerthoedd o Obaith, Ymddiriedaeth a Charedigrwydd.



Ymddiriedaeth



Caredigrwydd



Gobaith

## Thema 1: Fforddiadwyedd a Diogelwch

"Credwn y dylai pawb allu fforddio byw mewn cartref sy'n cael ei gynnal yn dda. Os na all pobl fforddio byw mewn tai cymdeithasol, yna ble allan nhw fyw? Dyna pam ein bod wedi ymrwymo i ddim i droi neb allan yn ôl yn 2019."

**Suzanne Mazzone**  
Cyfarwyddwr Gweithredol  
Gwasanaethau Tai.

Y llynedd fe wnaethom greu polisi rhent fforddiadwy newydd sy'n ystyried barn, amgylchiadau, ac incwm ein preswylwyr. Gan greu meincnod ar gyfer pob rhent ar sail argymhellion rhenti fforddiadwy Sefydliad Joseph Rowntree. Ein nod, lle bynnag y mae'n bosibl, yw sicrhau bod ein rhenti o fewn 28% o incwm preswylwyr.

# 88%

o breswylwyr yn fodlon bod eu rhent yn rhoi gwerth am arian.

Defnyddir cyfraddau Lwfans Tai Lleol i gyfrifo faint o Fudd-dal Tai (neu elfen tai'r Credyd Cynhwysol) y gellir ei dalu i denantiaid. Mae'n seiliedig ar renti'r farchnad breifat sy'n cael eu talu gan denantiaid yn y farchnad rhenti preifat eang ac mae'n cael ei gyfyngu gan ddeddfwriaeth.

# 0.12%

Ar gyfartaledd mae ein rhent 0.12% dan y Lwfans Tai Lleol ar gyfer cartrefi dan y drefn reoleiddio rhent.

# 99.05%

Rydym am roi sicrwydd i'n preswylwyr, fel eu bod yn gwybod bod ganddynt le i fyw. Mae gan 99.05% o'n cartrefi ar rent denantiaeth sicr.

### Nifer o dai yn ôl categori

Math o Gartref	Nifer	Fel % o'r stoc
Anghenion Cyffredinol	3,788	62.39%
Cartrefi i Bobl Hŷn	734	12.09%
Rhenti Fforddiadwy	127	2.09%
Cartref Gofal	159	2.62%
Perchenogaeth cartref cost isel	703	11.58%
Rhentu i Brynu	61	1.00%
Tai â Chefnogaeth	500	8.23%
<b>Cyfanswm</b>	<b>6,072</b>	<b>100%</b>

### Cartrefi newydd a gwblhawyd yn ôl categori

Math o Gartref	Nifer	Fel % o'r stoc
Anghenion Cyffredinol	115	48.73%
Rhent Fforddiadwy	15	6.36%
Rhentu i Brynu	24	10.17%
Tai â Chefnogaeth	6	2.54%
Gofal Ychwanegol (Penrhos)	76	32.20%
<b>Cyfanswm</b>	<b>236</b>	<b>100%</b>

## Lleihau effaith tlodi tanwydd

"Dychmygwch pa mor wahanol fyddai bywyd petai gennym ddim tlodi. Pawb yn cael mynediad at dai o safon uchel, fforddiadwy; yn gallu fforddio cynhesu eu cartrefi yn iawn a fforddio'r bwyd sydd arnynt ei angen i gadw'n iach. Credwn y dylai hyn fod yn hawl sylfaenol i bawb yng Nghymru."

**Clare Budden**  
Prif Swyddog Gweithredol

Adroddodd Cipolwg Bevan Foundation ar dlodi yn y gwanwyn bod cannoedd ar filoedd o bobl ar draws Cymru yn cael eu hamddifadu o ansawdd bywyd gweddus. Mae 43% o aelwydydd yn gwario mwy ar wresogi, trydan ac ar ddŵr. Gan adael pobl â phenderfyniadau anodd am dorri yn ôl, a rhwng Ionawr a Mai 2021, fe wnaeth 16% o aelwydydd Cymru dorri'n ôl ar wresogi, trydan a neu ddŵr. Dim ond gwaethygu all hyn.

Un o'n blaenoriaethau allweddol yw taelo tlodi tanwydd, rydym yn canolbwyntio ar helpu preswylwyr i fyw'n dda yn eu cartrefi, gan leihau'r effaith ehangach ar wasanaethau gofal iechyd a'n cymunedau. Mae llwyddiant wrth daclo tlodi tanwydd yn dibynnu, nid yn unig ar adeiladu cartrefi gwyrdd, ôl-osod ein cartrefi presennol, ond hefyd ar gefnogi preswylwyr gyda chynghor ar ynni, a'r newidiadau mewn ymddygiad sy'n ofynnol i fyw mewn ffordd sy'n defnyddio llai o garbon.

Mae ClwydAllyn yn arwain ar gynlluniau carbon isel arloesol. Gan ddefnyddio technoleg newydd i adeiladu cartrefi carbon isel; rydym hefyd yn rhan o'r prosiect Ôl-osod Er Mwyn Optimeiddio gan ddefnyddio Systemau Ynni Deallus i fod yn sail i ôl-osod cartrefi sy'n bodoli; ac rydym wedi arwain ar sefydlu Hwb Perfformiad Tai Sero Carbon yng Nghymru, i rannu gwybodaeth ac arfer gorau yn y sector.

### Buddsoddi yn y cartrefi presennol

Rydym wedi parhau i fuddsoddi yn ein cartrefi presennol gan fuddsoddi £1.1 miliwn yn gwella 528 o gartrefi:

# £1.1 Miliwn

Wedi ei wario ar welliannau ynni i 528 o gartrefi.

# 528

O breswylwyr yn arbed hyd at £99.70 y flwyddyn o welliannau ynni yn y cartref.

# 588 tunnell

o Ostyngiad Carbon trwy wella effeithlonrwydd ynni.

Sy'n cyfateb i 245 o geir arferol oddi ar y ffordd am flwyddyn.

Rydym yn bwriadu gwella effeithlonrwydd ynni yr holl gartrefi sydd â chyfradd EPC o lai na 'D' erbyn 2023.

### Cefnogi preswylwyr

Rydym yn gweithio gyda Cymru Gyntes ar bartneriaeth cyngor ar ynni, gan roi cyngor ynni ystyrlon i breswylwyr, gan eu helpu i arbed arian ar eu biliau ynni.

"Mae dau o'n staff wedi bod ar secondiad i Cymru Gyntes i gefnogi'r gwaith y maent yn ei wneud i helpu i leihau cost biliau ynni pobl, gan gael gwybodaeth werthfawr i'r rhannu yn ôl gyda'n timau llesiant."

**ClwydAllyn**

# £100,000

O grantiau ynni wedi eu defnyddio.



## Astudiaeth Achos Secondiad Cymru Gynnes

Gan gysylltu â'n cenhadaeth o 'Gyda'n gilydd i drechu tlodi', aeth Hannah a Karen ar secondiad i weithio ochr yn ochr â chefnogi baich achosion Gweithwyr Cymunedol Cymru Gynnes, gan gael profiad gwerthfawr o ganlyniad i hynny. Roedd hyn yn cynnwys cyfeirio i gael parseli bwyd; helpu pobl i leihau costau biliau ynni; cyfeirio at ddarparwyr eraill (ar gyfer pethau fel bwyleri newydd) a helpu'r tîm i fesur deilliannau.

Fel arfer mae Karen yn gweithio fel Gweithiwr Prosiect Rhyddhau ac mae'n teimlo bod y swydd wedi rhoi dealltwriaeth iddi o gefnogi pobl, dywedodd:

"Mae'r profiad wedi bod yn un pleserus iawn - rwyf wedi dysgu cymaint am dlodi tanwydd ac yn teimlo fy mod wedi gwneud gwahaniaeth i fywyd rhywun. Rwyf wedi dysgu llawer o sgiliau a gwybodaeth newydd, ac mae'n amlgygu sut y gall fy ngwybodaeth gael ei rhannu o fewn ClwydAl yn i fod o fudd i breswylwyr fel y tîm Hawliau Lles."

Trwy eu secondiad mae Karen a Hannah wedi galluogi preswylwyr i leihau eu biliau ynni, gan leihau'r tebygolrwydd o dlodi tanwydd, wedi eu hannog i wella eu hiechyd a'u llesiant, a'u galluogi i ddod yn fwy gwydn a chyrraedd eu potensial llawn.

"Rydym hefyd yn treialu cynllun lloriau i roi haen isaf a charpedi i breswylwyr sy'n methu eu fforddio, gan helpu i inswleiddio eu cartrefi a lleihau costau ynni."

### Buddsoddi mewn cartrefi newydd

Roedd **28%** o'r cartrefi newydd a adeiladwyd gennym y llynedd ar **gyfradd A EPC**. Adeiladir yr holl gynlluniau yn ôl y safon 'Cartrefi a Lleoedd Hardd' a bydd y mwyafrif yn cyrraedd gradd A EPC. Rydym yn defnyddio dull ffabrig yn gyntaf i sicrhau'r gwerthoedd U uchaf gan ddefnyddio technoleg newydd i ymdrin â thlodi tanwydd.

Y flwyddyn ddiwethaf fe wnaethom adeiladu **38 o gartrefi carbon sero oes gyfan** gan ddefnyddio dulliau adeiladu modern, gyda chostau rhedeg isel i breswylwyr.



## Thema 2: Diogelwch ac Ansawdd Adeiladau

Diogelwch ein preswylwyr a'u cartrefi yw ein prif flaenoriaeth, ac rydym yn cymryd ein hymrwymiaadau rheoleiddiol, cydymffurfio a rheoli risgiau cysylltiedig o ddifri. Rydym yn addo rhoi cartrefi o safon uchel, diogel ac yn cael eu cynnal a'u cadw'n dda i'n preswylwyr. Er gwaethaf yr heriau y gwnaeth COVID 19 eu dwyn, parhaodd ein tîm cynnal a chadw i weithio trwy ein dull Diogelwch yn Bennaf i wneud gwaith argyfwng a gwaith trwsio hanfodol i gartrefi ein preswylwyr.

£3.1  
Miliwn

wedi ei fuddsoddi mewn gwella cartrefi sy'n bodoli.

£4.1  
Miliwn

wedi ei fuddsoddi mewn gwaith trwsio a chynnal a chadw cartrefi.

554

O'r cartrefi sy'n bodoli wedi eu diweddaru

249  
System Wresogi Newydd

152  
Cegin / Ystafell ymolchi newydd

153  
o gartrefi gyda ffenestri a drysau newydd

129

Cartref wedi eu haddasu i alluogi ein preswylwyr i fyw'n dda yn eu cartrefi.



19,000  
Archeb gwaith trwsio wedi eu cwblhau.

£1.2  
Miliwn

wedi ei fuddsoddi mewn sicrhau bod cartrefi'n ddiogel.

25,872

O dystysgrifau cydymffurfio a chartrefi wedi cael gwasanaeth.

Rydym yn cael ein hasesu ar dri maes perfformiad, gwiriadau diogelwch nwy, asesiadau risg tân a chydymffurfio â Safon Ansawdd Tai Cymru (WHQS).

100%

o gartrefi wedi gwirio diogelwch nwy

100% o gartrefi sydd ag offer nwy â gwiriad diogelwch nwy cyfredol, wedi ei achredu.

100%

o adeiladau'n cydymffurfio o ran risg tân

100% o'r adeiladau ag Asesiad Risg Tân cyfredol sy'n cydymffurfio.

100%

o gartrefi yn cyrraedd Safon Ansawdd Tai Cymru

100% o gartrefi yn cyrraedd Safon Ansawdd Tai Cymru.

88%

o breswylwyr yn fodlon

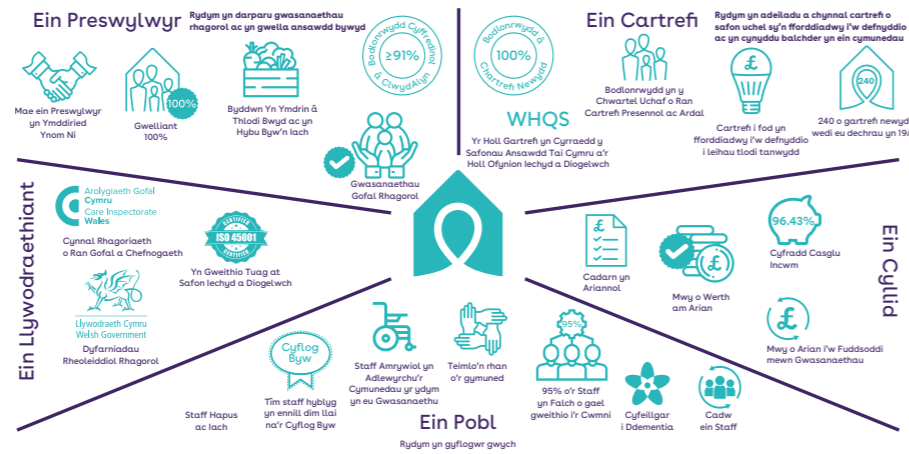
88% o'n preswylwyr yn fodlon ar ansawdd eu cartref (chwartel uchaf yn y gymhariaeth STAR HouseMark o 252 o landlordiaid cymdeithasol y Deyrnas Unedig).

Roedd preswylwr hŷn o Dremerchion am ddiolch i Tony McGuinness, Technegwr Trydanol:

"Hoffwn adael adborth ar fy mhroblem wresogi. Rwy'n fodlon iawn ar yr help yr wyf wedi ei gael gennych a gan Tony eich rheolwr gwresogi. Byddwn hefyd yn hoffi diolch i'r dyn Heatstore fu'n helpu i osod y system yn fy nghartref. Unwaith eto, diolch yn fawr i chi i gyd."

### Thema 3: Llais Preswylwyr

Mae ein strategaeth cynnwys preswylwyr yn gosod y preswylwyr yn ganolog i'n gwaith. Rydym yn dryloyw ac yn hollol atebol iddynt; rydym wedi sefydlu nifer o ffyrdd i'n preswylwyr ein dal i gyfri.



#### Preswylwyr sy'n Aelodau o'r Bwrdd

Mae dau aelod o Fwrdd ClwydAllyn yn breswylwyr ac ynghyd ag aelodau eraill y Bwrdd maent yn sicrhau bod preswylwyr yn ganolog i'r holl benderfyniadau strategol.

#### Pwyllgor Preswylwyr

Mae gennym Bwyllgor Preswylwyr amrywiol gyda chynrychiolaeth o bob rhan o'n gwasanaethau. Mae deg o aelodau'r preswylwyr yn cyfarfod chwe gwaith y flwyddyn, gan roi sicrwydd i'r Bwrdd o ymlyniad y preswylwyr, diogelwch preswylwyr, a pherfformiad gwasanaethau preswylwyr. Gan gynorthwyo i wella gwasanaethau a chasglu barn preswylwyr. Mae'r pwyllgor yn cynnig cymysgedd werthfawr o allu a phrofiad ac maent yn cael eu talu ac mae'n cynnwys gweithwyr proffesiynol sy'n gweithio ym meysydd tai a gofal iechyd. Maent yn adolygu cwynion preswylwyr; yn craffu ar

wersi a ddysgwyl ac yn gwneud argymhellion i'r Bwrdd a'r rheolwyr am welliannau yn y dyfodol.

Maent hefyd yn goruchwyllo gweithredu'r holl strategaethau cynnwys preswylwyr ac yn monitro cyflawni ac effeithlonrwydd gan sicrhau deilliannau llwyddiannus. Maent yn herio i sicrhau ein bod yn sefydliad cynhwysol, yn ogystal ag adolygu ein cydymffurfriad â Llywodraeth Cymru. Maent yn craffu ar ein dull hunanasesiad trwy gynnal adolygiadau trylwyr o weithgareddau sy'n effeithio ar breswylwyr ac yn gwneud argymhellion i wella gwasanaethau yn y dyfodol.

#### Panel Cwynion

Mae'r Panel Cwynion yn cynnwys Aelodau'r Pwyllgor Preswylwyr a gwirfoddolwyr eraill o blith y preswylwyr, sy'n cyfarfod yn chwarterol gydag amrywiaeth o uwch swyddogion. Mae'r panel yn adolygu'r cwynion diweddaraf

ac yn dynodi unrhyw themâu neu feysydd sy'n achosi pryder. Mae'r panel yn "plymio'n ddyfnach" i dair cwyn ym mhob cyfarfod, gan roi sicrwydd i'r Bwrdd a'r Pwyllgor Preswylwyr bod arfer gorau'n cael ei ddilyn ac unrhyw wersi a ddysgwyl yn cael eu gweithredu.

#### Rhaglen cynnwys preswylwyr #Dylanwadwch

Mae gan #Dylanwadwch dros 100 o breswylwyr sy'n; llenwi arolygon cyson; mynd i grwpiau ffocws ac adolygiadau gwasanaeth chwarterol; mynd i'r panel cwynion; yn rhoi adborth cyson ac yn helpu i adolygu a chyfrannu at ein cyfathrebiadau.

Mae gennym Swyddog Cynnwys Preswylwyr a Swyddog Datblygu Cymunedol penodol.



### Bodlonrwydd Preswylwyr

Cwblheir Arolygon Bodlonrwydd Tenantiaid a Phreswylwyr (STAR) yn annibynnol gan Acuity. Rydym yn rhoi adroddiad ar fodlonrwydd preswylwyr fel rhan o ofynion rheoleidiol Llywodraeth Cymru. Y flwyddyn ddiwethaf cynhaliodd Acuity arolygon bodlonrwydd chwarterol yn mesur 12 maes gwahanol o fodlonrwydd. Rydym hefyd yn cwblhau arolygon bodlonrwydd ar gyfer ein proses cartrefi newydd a chwynion.

Mae ein holl arolygon yn rhoi sylwadau ychwanegol a wnaed gan breswylwyr, gan roi golwg fanwl i ni o unrhyw feysydd sy'n peri anfodlonrwydd. Sy'n rhoi cyfle i ni ymdrin â phryderon yn uniongyrchol gyda phreswylwyr a gwneud gwelliannau i'r gwasanaethau a ddarperir. Rhoddir adroddiadau cyson am yr holl ddangosyddion bodlonrwydd i'r Bwrdd a Phwyllgor y Preswylwyr.

Mae canlyniadau'r llynedd yn dangos parhad yn lefel

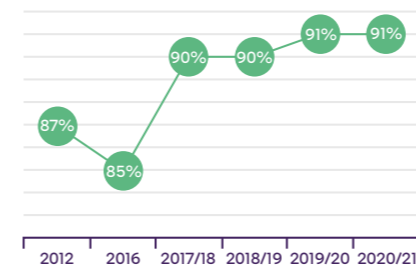
y bodlonrwydd, sydd wedi aros yn gyson dros y tair blynedd ddiwethaf. Pan gaiff ein canlyniadau eu cymharu â landlordiaid eraill (gan ddefnyddio 252 o landlordiaid meincnodi Housemark). Mae gan ClwydAllyn berfformiad cryf, gyda'r rhan fwyaf o'r cyfraddau yn y chwarter uchaf neu uchaf un.

Housemark yw'r cwmni data a dealltwriaeth o gwmnïau amlycaf yn sector tai'r Deyrnas Unedig.

91%

91% o'n preswylwyr yn fodlon â'r gwasanaeth cyffredinol a ddarparwyd (Sydd yn 6% yn uwch na chanolrif Housemark).

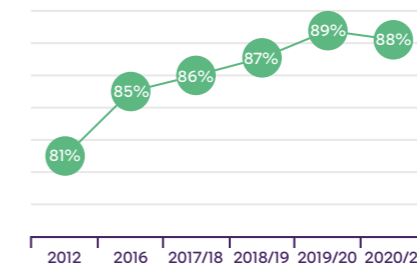
Bodlonrwydd â'r gwasanaethau dros amser:



88%

88% yn fodlon ar ansawdd cyffredinol eu cartref (5% yn uwch na'r cyfartaledd).

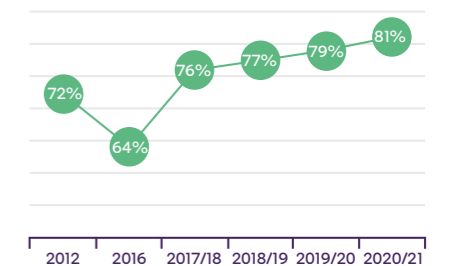
Bodlonrwydd â'r cartref dros amser:



81%

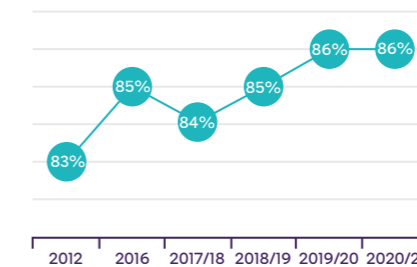
81% yn fodlon ar y ffordd yr ydym yn gwranddo ar farn ac yn gweithredu arni (13% yn uwch na'r cyfartaledd).

Bodlonrwydd ar wrando ar farn a gweithredu arni dros amser:

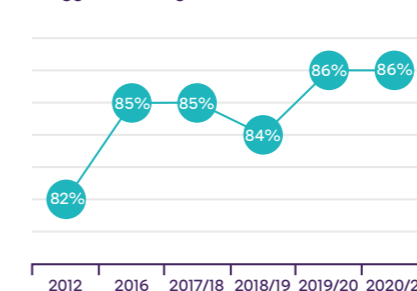


### Mae ein Preswylwyr yn ymddiried ynom ni ac yn meddwl ein bod yn eu trin yn deg:

Bodlonrwydd ar amgyffrediad o driniaeth deg dros amser:



Amgyffrediad o ymddiriedaeth dros amser:



Mae ein sgôr hyrwyddwr net 16 pwynt yn uwch na'r cyfartaledd ac mae yn gadarn yn y chwarter uchaf.

Mae ein Canolfan Gyswilt yn cwblhau 230 o alwadau bodlonrwydd ar waith trwsio mewnol y mis yn dilyn gwaith cynnal a chadw arferol ac mae'r bodlonrwydd cyffredinol yn sefyll ar 93%.

Rydym wedi cyflawni bodlonrwydd o 100% ar ein cartrefi newydd.



### Parhad Bodlonrwydd Preswylwyr

Daethom yn ail yng ngwobrau Tai y DU gan gael Clod Uchel yn y gwobrau Landlord y Flwyddyn.



To Fiona Walker  
 I would like to take this opportunity to thank you for being a brilliant landlady. Because I feel that you get things sorted straight away. So what I will be asking to be put through to you directly where possible. Can I give you good feedback about Keyleigh, she came out to look at a job to tell me who to direct it to. There is one more operative I need you to be aware of and the mans name is Edd, he is your best joiner. His demeanor is second to none and that stands for Keyleigh also. I do think everybody's work ethic is brilliant and I want to also give you the opportunity to know Clwyd, Alan is the best agency that I would recommend to anyone. Could you please ring me ok receipt of this letter. In a bit of a cross because no one has let me know about my hoist, could you try and find out more details and let me know.  
 Thank you

## Cwynion

Dros y 12 mis diwethaf nid oes unrhyw gwynion wedi cael eu cadarnhau gan yr Ombwdsmon.

"Gwelir yr holl gwynion fel cyfle i ddysgu, gan ein galluogi i wneud gwelliannau i'r gwasanaethau yr ydym yn eu darparu. Trwy ganolbwyntio ar y gwersi a ddysgwyd, gallwn greu cylch parhaus o welliannau, ac rydym yn rhoi gwybod i breswylwyr sut y mae eu hadborth wedi helpu i wella'r gwasanaeth."

Lorraine Orger,  
 Swyddog Llywodraethu  
 a Chwynion

Mae'r Swyddog Cwynion yn cyfarfod y swyddogion perthnasol yn chwarterol i sefydlu pa ddeilliannau positif sydd wedi dod o weithredu adborth i wella gwasanaethau. Amlygwyd diffyg cysondeb mewn setliadau iawndal fel thema allweddol, gweithredwyd cyfarwyddyd newydd ar lefelau iawndal i roi eglurder, cysondeb a thegwch i staff a phreswylwyr.

Mae gennym Banel Cwynion sydd wedi hen sefydlu sy'n cynnwys Aelodau'r Pwyllgor Preswylwyr a gwirfoddolwyr eraill o fewn ClwydAlyn, ac mae Uwch Swyddog yn bresennol bob amser. Mae hyn yn helpu i hwyluso trafodaethau ehangach a mwy ystyrlon wrth adolygu'r broses gwynion ac unrhyw themâu neu feysydd sy'n peri pryder a ddynodwyd.

Fel dull archwilio pellach, rydym yn defnyddio asiantaeth annibynnol i gynnal arolygon chwarterol i sefydlu barn preswylwyr am y gwasanaeth y maent wedi ei dderbyn, mae'r canlyniadau'n cael eu monitro a'u gweithredu'n annibynnol gan y Tîm Llywodraethu os caiff unrhyw anfodlonrwydd ei ddynodi, rhoddir adroddiad am y canlyniadau i'r Pwyllgor Preswylwyr a'r Bwrdd.

Rydym yn annog adborth ac fe wnaethom ymateb i 103 o bryderon trwy ein proses gwynion.

Datryswyd 88 ar y cam cyntaf a datryswyd 15 arall ar ôl eu hadolygu ymhellach.

Ystyriodd yr Ombwdsmon 2 gŵyn, ond ni chadarnhawyd yr un ohonynt.

Mae ffurflen gwynion a chanmoliaeth hawdd ei gweld a'i llenwi ar y Porth Preswylwyr sydd newydd ei lansio.

Fe wnaeth preswylwr Anghenion Cyffredinol yn Saltney ganmol y Weinyddwraig Cwynion Carol Woodcock:

"Diolch anferth i chi, rwy'n meddwl fy mod ychydig yn wyllt, a doeddwn i ddim wedi bwriadu troi fy rhwystredigaeth at unrhyw un ond diolch i chi am fy nhawelu a gwrando arnaf - rwyf yn wirioneddol yn gwerthfawrogi hynny, mae hi wastad yn braf siarad â rhywun sy'n gwrando ac yn cydnabod ond sydd hefyd yn tawelu rhywun ac yn rhoi cysur a dyna wnaethoch chi. Rwy'n meddwl eich bod wedi fy atal rhag i'm nerfau chwalu ddoe felly, yn ddiwyll, diolch yn fawr. Diolch i chi am bopeth yr ydych wedi ei wneud rwy'n ei werthfawrogi'n fawr."

## Thema 4: Cefnogaeth i Breswylwyr

Mae ein timau tai wedi parhau i ddarparu cefnogaeth werthfawr i breswylwyr:

# 5,000

Fe wnaethom gysylltu â dros 5,000 o breswylwyr gan roi cefnogaeth ymarferol ac emosiynol yn ystod y cyfnod clo cyntaf. Gan arwain at 80 o breswylwyr yn derbyn cefnogaeth barhaus gan staff, o'u galw yn wythnosol i helpu i gasglu presgripsiwn a dosbarthu bwyd.

# 10%

10% Gwirfoddolodd 10% o'n staff i gymryd swyddi gwahanol yn ein gwasanaethau critigol i gefnogi ein preswylwyr.

# 80

Rydym wedi cwblhau 80 o brosiectau garddio gyda Groundwork Gogledd Cymru yn cefnogi preswylwyr yn Sir y Fflint a Sir Ddinbych nad ydynt yn gallu cynnal a chadw eu gerddi, ac rydym wedi ariannu 35 o gynlluniau gan gynnwys prosiectau gwella gerddi eraill, sesiynau cynhwysiant digidol a phrosiectau natur a bywyd gwyllt.

# 209

Fe wnaethom ddsbarthu 209 o becynnau llesiant i rai o'n tenantiaid mwyaf bregus. Roedd y pecynnau'n cynnwys eitemau ar gyfer garddio, llesiant meddwl, a llesiant corfforol.

# BWYDON'N WELL DDA - FED

Trwy weithio gyda'n partner tlodi bwyd Well Fed, fe wnaethom gefnogi cynlluniau i daclo tlodi bwyd ar draws Gogledd Cymru. Darparodd Well Fed 65,000 o brydau iach i bobl oedd yn dioddef tlodi bwyd.

# 200+

Mewn partneriaeth â Cartefi Conwy a Travis Perkins fe wnaethom ddsbarthu dros 200 o Hamperi Nadolig, gan roi cinio Nadolig tri chwrs ac anrhegion i'r plant dros y Nadolig.

# DIM TROI ALLAN

Roedd ein dull dim troi allan yn bwysicach nag erioed gyda llawer yn wynebu cyfnod caletach, ac rydym yn falch na fu unrhyw droi allan yn ystod y flwyddyn a dim ond pum hysbysiad o geisio ailfeddiannu a roddwyd, mewn cymhariaeth â 267 y flwyddyn flaenorol.

# £1.1m

Fe wnaethom hefyd gefnogi bron i 650 o breswylwyr, gan greu dros £1.1 miliwn mewn incwm ychwanegol i breswylwyr trwy ein tîm hawliau lles.

# £250,000

Mae gennym gyllideb fuddsoddi gymunedol o £250,000 i ymdrin ag effeithiau tlodi.

## Astudiaeth Achos Cefnogi Preswylwyr

Rydym yn ymroddedig i beidio troi allan; rydym wedi newid o ddilyn y gweithdrefnau i fod yn gefnogol. Rydym am gael gwybod pam bod pobl wedi methu taliad, gan annog sgwrs yn hytrach na chamau ffurfiol. Pan fydd pobl yn methu taliad, nid ydym yn galw i ddweud wrthyn nhw, rydym yn galw i ofyn a ydyn nhw'n iawn a'u cysylltu â'u swyddog tai a staff cefnogi.

Roedd Mrs B ar fin cael ei throï allan, gan guddio ei dyled oddi wrth ei theulu ac roedd ganddi ôlddyledion o £4k. Erbyn hyn mae hi mewn credyd o ran ei rhent, mae ganddi gefnogaeth lawn ei theulu ac mae wedi llwyddo i gael rheolaeth ar ei chaethiwed i gamblo.

"Yr adeg yma'r llynedd roedd gennyf ôl-ddyled fawr o ran fy rhent a biliau. Roeddwn yn meddwl y byddwn yn colli popeth. Fe gadwais y broblem i mi fy hun, ac roeddwn yn mynd yn sâl o achos y pryder pryd bynnag y byddai rhywun yn galw wrth y drws neu ar fy ffôn. Ond hefo help ClwydAllyn, mae eu tîm wedi gweithio hefo fi i newid pethau'n llwyr. Nid oes gennyf unrhyw ddyledion erbyn hyn a gallaf fyw yn gyfforddus yn fy nghartref. Allwn i ddim bod dim hapusach; rwyf yn awr yn gallu byw yn gadarnhaol heb gwmwl o ddyled uwch fy mhen."

**Mrs B,**  
Un o breswylwyr ClwydAllyn



**Lluniau Uchod:** Staff a phreswylwyr gyda'n pecynnau llesiant.



I MET ALISHA PARRY WHEN I BECAME HOMELESS AND WAS LIVING AT THE WESTMINSTER HOTEL IN BIRMINGHAM. ALISHA BECAME MY SUPPORT WORKER AND I HAVE NEVER LOOKED BACK. ALISHA IS SO SUPPORTIVE, CARES, AND UNDERSTANDING OF MY CIRCUMSTANCES. I REALLY DON'T KNOW WHAT I WOULD HAVE DONE WITHOUT HER. EVEN NOW WHEN I AM IN MY NEW HOME SHE WILL COME TO SEE ME AND ALSO WHEN I PHONE HER WITH ANY WORRIES OR PROBLEMS THAT I HAVE NOTHING IS TOO MUCH FOR HER TO DO TO HELP AND BRIDGE ME. ALISHA HAS HELPED ME WITH MY FINANCES SORTED OUT MY DIRECT DEBIT'S AND HAS ALSO SORTED OUT DAF FOR ME. THE CAR'S THAT WE HAVE HAVE REALLY HELPED ME THROUGH THIS TIME IN MY LIFE. HER ADVICE HAS HELPED ME TO START TO CARE ON MY OWN AND IS HELPING ME

TO GET MY COFFEE DEVICE BACK. EVEN NOW SHE KEEPS IN TOUCH, AND KNOWING THAT I CAN PHONE HER WITH ANY PROBLEMS THAT I HAVE IS VERY REASSURING. I CAN NOT PRAISE HER ENOUGH FOR HER UNDERSTANDING CARE AND PROFESSIONAL WORK. A PLEASURE TO KNOW

Dear Staff of Help & Support,  
We would like to thank you all for making our Diamond Wedding Anniversary into an unforgettable milestone in our lives.  
Sincerely Yours  
Neil and Margaret xxx





## Y Cysgu Allan Rhithiol

Cyfnwidiodd ein staff, preswylwyr a'n partneriaid eu gwelyau cyfforddus a chynnes am sach gysgu a bocys cardbord i godi arian y mae mawr angen amdano i wasanaethau i'r digartref; yn ogystal â chodi arian hanfodol ar gyfer Ambiwylans Awyr Gogledd Cymru, y gwasanaeth sy'n achub bywydau. Codwyd cyfanswm anferth o £10,022.71.

Fe wnaethom hefyd helpu:



£10,022.71 Raised



## Project SEARCH

Rydym yn gyflogwr arweiniol ar Project Search, gan drawsnewid bywydau pobl ifanc sydd ag anableddau dysgu ac awtistiaeth, trwy eu cefnogi i waith.

O'r 9 wnaeth raddio yn 2020, aeth 4 ymlaen i gael gwaith.



## We Mind the Gap

Rydym hefyd yn gweithio gyda We Mind the Gap (WMTG) yn Sir y Fflint i 'gau'r bwlc' ym mywydau merched ifanc difreintiedig trwy gynnig lleoliadau blasu gwaith amrywiol ar draws ClwydAlyn. Fe wnaethom noddi 9 o ferched ifanc ar raglen hyfforddeion 6 mis wedi ei strwythuro.

Roedd y rhaglen yn canolbwyntio ar gynyddu hyder, gwaith tîm a sgiliau cyflogadwyedd ac yn cynnig nifer o gymwysterau ffurfiol i'r hyfforddeion yn ogystal â phrofiad gwaith.



## Thema 5: Creu Lleoedd

Credwn y dylai pobl fyw mewn cymunedau lle gallant ffynnu, rydym wedi llofnodi Siarter Creu Lleoedd Cymru. Rydym yn cefnogi creu lleoedd yn yr holl feysydd perthnasol o'n gwaith ac yn hyrwyddo'r chwe egwyddor creu lleoedd yn ein proses o gynllunio, dylunio, a rheoli lleoedd newydd a'r rhai sy'n bodoli.



## Astudiaeth Achos Llanbedr

**Y llynedd cwblhawyd ein cynllun carbon isel arloesol newydd oedd yn bodloni'r chwe egwyddor creu lleoedd. Mae Maes Famau yn ddatblygiad o 38 o dai fforddiadwy carbon isel, mae'r datblygiad mewn pentref rhannol wledig ger tref hanesyddol Rhuthun. Mae'r ardal yn agos at Ardal o Harddwch Naturiol Eithriadol (AoHNE) Bryniau Clwyd a Pharc Gwledig Moel Famau, felly roeddem am ddylunio cartrefi gan ddefnyddio manylion a nodweddion sy'n adlewyrchu eu hamgylchedd naturiol, a phan oedd yn bosibl fe ddefnyddiwyd deunyddiau o Gymru a gafwyd yn lleol.**

Nid oedd unrhyw dai fforddiadwy wedi eu hadeiladu yn y pentref ers diwedd yr 1960au, roedd y niferoedd yn yr ysgol leol wedi gostwng, a'r dafarn leol wedi cau. Er mai ifanc iawn i'n datblygiad o hyd, rydym wedi sicrhau bod pobl leol, pentrefi cyfagos, a'r dref leol yn cael eu hystyried ar gyfer y datblygiad hwn.

Roeddem am greu cymuned newydd a fyddai'n cyd-fynd â'r gymuned oedd yn bodoli. Fe wnaethom greu man agored cyhoeddus fel rhan o'r datblygiad, y gall y preswylwyr a'r gymuned leol ei fwynhau. Rydym yn angerddol am hyrwyddo iechyd corfforol a meddyliol ac rydym am lunio cymunedau hapus lle gall pobl ffynnu. Erbyn hyn mae'r dafarn leol wedi ail-agor, ac mae ein datblygiad wedi cael effaith gadarnhaol ar yr economi leol.

### Cartrefi Am Oes

Mae pob cartref wedi ei adeiladu fel y gellir ei addasu'n rhwydd ar bob cam o fywyd, gan sicrhau y gall ein preswylwyr fyw'n annibynnol yn hwy.

Un o'r preswylwyr sy'n mwynhau'r manteision yw Christopher Humphreys.

"Mae gennyf arthritis ac roeddwn yn ei gweld hi'n anodd byw yn fy nghartref blaenorol. Dyrannodd ClwydAllyn fyngalo i mi ar draws y ffordd oddi wrth fy mab sydd ag anghenion sylweddol oherwydd anabledd.

Mae byngalo fy mab wedi ei addasu'n llawn gan ClwydAllyn i'w helpu gyda'i weithgareddau dyddiol. Mae wedi gallu cael ei gawod gyntaf heb gymorth mewn dros ddegawd, mae'r newid ynddo yn anhygoel, mae cael ei annibyniaeth yn ôl yn rhywbeth rhyfeddol i'w weld. Mae byw mewn cartrefi modern y gallwn ni ein dau eu cadw'n gynnes yn rhwydd, wedi gwella ein bywydau yn anhygoel."

**Christopher Humphreys,**  
Un o Breswylwyr ClwydAllyn

## 6 swydd wedi eu creu

Creodd y datblygiad ei hun 6 swydd; roedd 2 brentis o gefndir difreintiedig, ac roedd 3 yn ddi waith cyn hynny. Sicrhawyd pedwar cyfle am waith parhaol.



## 96% wedi eu cael yn lleol

Trwy gaffael nwyddau, crefftwyr a gwasanaethau yn lleol, roedd yn golygu bod 96% wedi eu cael yn lleol. Am bob £1 a wariwyd ail fuddsoddiwyd £1.95 yn yr economi leol.



# Amgylcheddol

Mae ein gweledigaeth amgylcheddol yn nodi ein taith tuag at Sero Carbon erbyn 2050. Byddwn yn rhoi ein pobl a'n cymunedau yn ganolog i'r hyn yr ydym yn ei wneud. Bydd hyn yn ein galluogi i ymdrin â'r anghyfarfod cymdeithasol sy'n bodoli ar hyn o bryd yn ein cymdeithas gan chwarae ein rhan i adfer ein hinsawdd doredig. Rydym wedi ymrwymo i ddod yn arweinydd yn y sector o ran taelo newid hinsawdd.

## Thema 6: Newid Hinsawdd

Mae'r thema hon hefyd yn ceisio asesu sut y mae'n gweithgareddau yn effeithio ar newid hinsawdd. Mae'n edrych ar yr arferion presennol yn ogystal â newidiadau sy'n cael eu gwneud i wella perfformiad yn y dyfodol.

### Cyfradd EPC y stoc bresennol

Rydym yn creu cynllun i wella effeithlonrwydd ynni yr holl gartrefi sydd â chyfradd EPC o lai na 'D' erbyn 2023.

A - 1%

B - 17%

C - 34%

D - 43%

E - 4%

F - 1%

### Cyfraddau EPC cartrefi newydd a gwblhawyd y flwyddyn ddiwethaf:

Rydym yn ymroddedig i adeiladu cartrefi gwyrdd a byddwn yn sicrhau y bydd cartrefi yn y dyfodol yn cael cyfradd A EPC. Mae gennym rai cartrefi yn yr arfaeth na fyddant yn bodloni cyfradd A EPC oherwydd oedi o ran cynllunio, sy'n golygu eu bod wedi eu gosod ar fanyleb gynharach, ond bydd y rhan fwyaf o'r rhain yn cyrraedd cyfradd B EPC.

EPC A - 28%

EPC B - 58%

EPC C - 8% (ailwampio hen adeilad rhestredig)

EPC D - 6% (adnewyddu hen adeiladau Fictoraidd)

"Rydym am sicrhau ein bod wedi ymrwymo i'r Ddeddf Cenedlaethau'r Dyfodol i adael byd gwell i'r cenedlaethau iau."

Peter Smith Hughes  
Cadeirydd ein Pwyllgor Preswylwyr

## Y Rhaglen Ôl-osod er mwyn Optimeiddio

Rydym yn gweithio gyda 26 o Landlordiaid Cymdeithasol Cofrestredig eraill ar draws Cymru i gefnogi Sero gyda'r prosiect Ôl-osod er mwyn Optimeiddio a ariennir gan Lywodraeth Cymru. Rydym yn treialu gosod Systemau Ynni Deallus (IES) mewn 50 eiddo, a fydd yn monitro'r defnydd o ynni yn y cartrefi. Defnyddir y wybodaeth a gesglir gan Sero i gynhyrchu pasbort gwelliant, fydd yn rhoi manylion y newidiadau angenrheidiol i gyrraedd sero carbon, a byddwn yn creu cynllun i gyflawni'r gwaith.

## Gweithio gyda Cymru Gynnes

Rydym yn gweithio gyda Cymru Gynnes ar gynllun cyngor ynni, gan lenwi asesiad 'Cartrefi, Pobl, bywydau a Chymunedau Iach' i ddeall sefyllfa bresennol ein preswylwyr yng nghyswllt effeithlonrwydd ynni, defnydd o ynni a gallu digidol. Maent yn gweithio'n glos gyda'n Swyddog Cynnwys Preswylwyr i sicrhau bod ein preswylwyr yn cael cefnogaeth lawn ac yn deall y gwelliannau sy'n angenrheidiol yn eu cartrefi a'r buddion tymor hir y bydd IES yn eu dwyn wrth leihau biliau tanwydd a chyrraedd sero carbon.



Cyn i ni ddechrau olrhain ein hallgryadau yn ffurfiol o ran cwmpas 1, 2 a 3 mae'n gweledigaeth amgylcheddol yn nodi ein dyheadau. Rydym wedi bod yn gwneud cynnydd cyson mewn meysydd allweddol fel:

- Newid i brynu Ynni Gwyrdd trwy Auditel.
- 588 tunnell o garbon wedi ei arbed trwy ddiweddariadau sy'n gwella effeithlonrwydd ynni.
- £1.1 miliwn wedi ei wario ar ddiweddaru ynni yn y cartrefi sy'n bodoli gan gynnwys:
  - 249 system wresogi wedi ei diweddaru
  - 153 o gartrefi wedi defnyddio dull ffabrig yn gyntaf i ymdrin â cholli gwres, gan gynnwys ffenestri a drysau newydd.
  - 528 o gartrefi wedi eu diweddaru gyda £99.70 ar gyfartaledd o arbediadau tanwydd i'n preswylwyr y flwyddyn.
  - £51k o arbedion ar filiau trydan i'n preswylwyr o ynni adnewyddadwy am ddim.
  - 100 o gartrefi wedi cael pypiau gwres ffynhonnell aer wedi eu gosod.
  - 600 o gartrefi â phaneli solar wedi eu gosod.

## Hwb Perfformiad Tai Carbon Sero

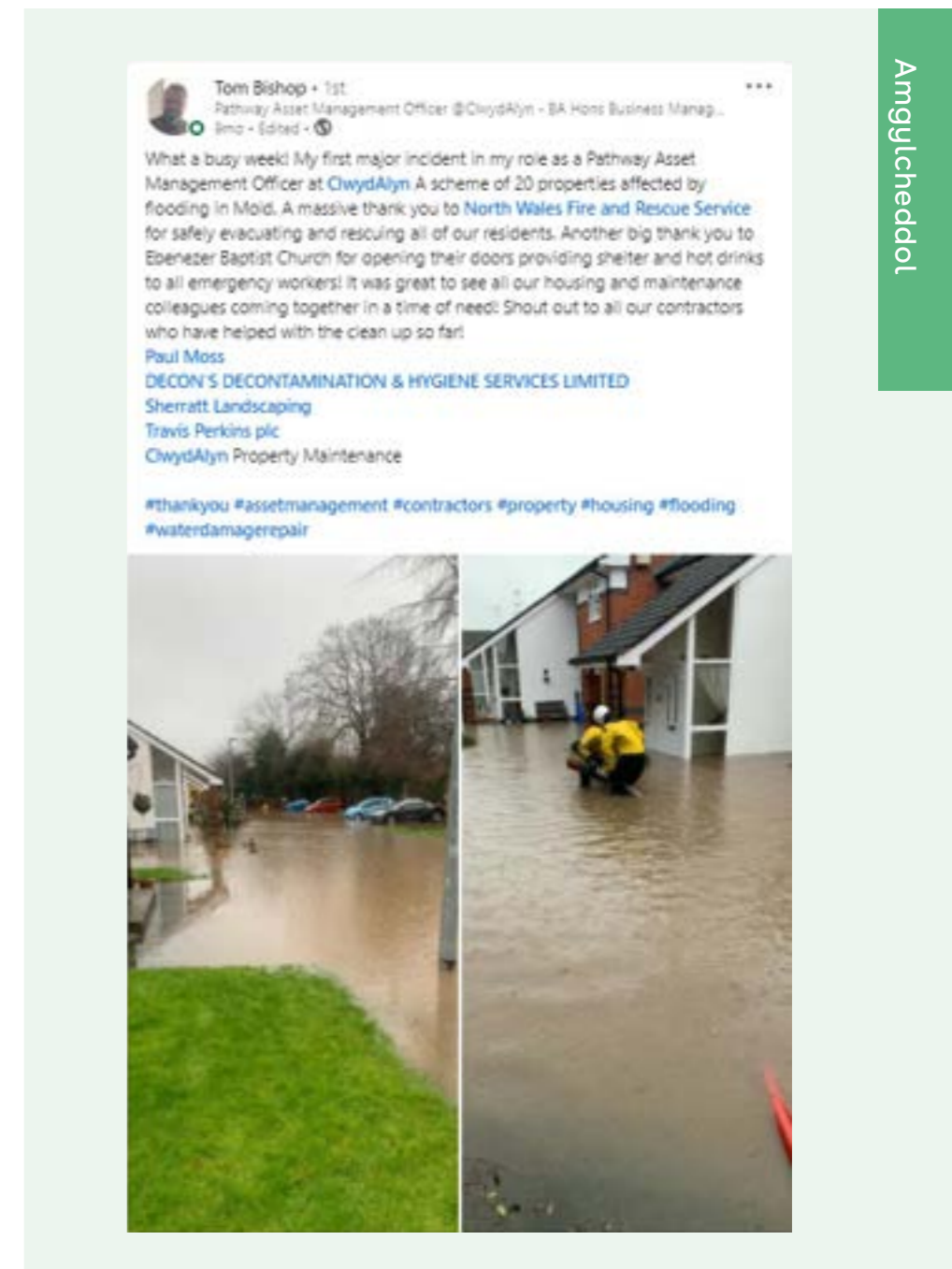
Rydym wedi arwain cais i sicrhau arian ar gyfer astudiaeth fesur hyd a lled i greu Hwb Tai Carbon Sero, bydd yr hwb yn chwarae rôl bwysig wrth gefnogi'r sector tai yng Nghymru i gyrraedd y targedau carbon isel a sero-net ar gyfer cartrefi erbyn 2050. Ei fwriad yw cynnig ffordd annibynnol i gymdeithasau tai asesu eu cynnydd mewn cymhariaeth â'r targedau hyn, yn ogystal â rhannu gwybodaeth, cyngor ac arfer gorau a datblygu dulliau perfformiad sy'n sicrhau bod technolegau carbon isel yn cyflawni'r perfformiad y maent yn ei fwriadu.

## Ymdrin â risg llifogydd

Mae gennym nifer fechan iawn o gartrefi (tua 30) mewn ardaloedd risg llifogydd, rydym wedi cwblhau gwaith yn y cartrefi yma i liniaru effaith llifogydd fel gwaith trydanol a gwresogi, llifadorau ac mae gennym agwedd ragweithiol at rybuddion llifogydd ac arolygon cynllun i sicrhau bod seilwaith fel draeniau a gorsafoedd pwmpio yn parhau'n weithredol.

Mae pob cynllun yn cael ei werthuso o ran mapiau llifogydd Cyfoeth Naturiol Cymru a'u hanes, rydym yn cynnal dadansoddiad o ganlyniad llifogydd, modelu hydrologig ac yn cyflwyno dulliau rheoli llifogydd e.e. mae byndiau, atal dŵr, basn llifogydd, Toriad Hydro, angylion llifogydd, systemau tancio, 'Telemetreg Dŵr' a chynlluniau cyfathrebu yn cael eu rhoi yn eu lle i roi gwybodaeth i breswylwyr am weithdrefnau argyfwng yn gysylltiedig â Chyfoeth Naturiol Cymru a Dŵr Cymru.

Rydym yn gweithio llawer gyda'n Hawdurdodau Lleol i ddatblygu amddiffynfeydd llifogydd ar gyfer unrhyw eiddo sydd mewn perygl ac rydym yn symud ymlaen gyda'n cynlluniau i leihau'r nifer o gartrefi sydd mewn perygl. Pan fydd eiddo yn dioddef llifogydd, mae ein tîm penodol ar y safle yn gyflym ac yn gweithio gydag asiantaethau partner i sicrhau bod preswylwyr yn ddiogel ac yn ôl yn eu cartrefi cyn gynted â phosibl.



Rydym yn defnyddio dull ffabrig yn gyntaf yn ein cartrefi i wella faint o aer sy'n cael ei gadw i mewn a lleihau'r gwres a gollir yn ogystal â chadw gwres allan. Rydym yn sicrhau bod gan bob cartref ffenestri y gellir eu hagog. Rydym wedi gosod goleuadau LED yn ein cartrefi.

Mae thermostat ar ein rhaglenni gwresogi i helpu preswylwyr i reoli'r gwres ac osgoi gor gynhesu diangen. Rydym hefyd yn darparu gorchuddion ffenestri yn ein tai newydd. Yn ein cynlluniau, gan gynnwys ein cynlluniau gofal ychwanegol mae gennym gyfleusterau cymunedol i leihau'r nifer o offer yn y cartrefi.

Ar hyn o bryd rydym yn treialu systemau Awyru Goddefol ac Awyru Mecanyddol gyda systemau Adfer Gwres yn rhai o'n datblygiadau newydd sydd â chyfradd A EPC. Y flwyddyn ddiwethaf, roedd 28% o'n cartrefi newydd â chyfradd 'A' EPC mewn cymhariaeth â'r cyfartaledd o 1.5% ar draws y sector (adroddiad Inside Housing). Rydym wedi ymrwymo i adeiladu cartrefi cyfradd 'A' EPC yn unig yn y dyfodol ac o'r rhai sydd ar y gweill, bydd 68% â chyfradd A EPC gyda'r gweddill yn cael cyfradd B.

# Cefnogi Preswylwyr Gyda'r Wybodaeth sydd Arnynt ei Hangen

Gwyddom bod llwyddiant ein strategaeth amgylcheddol yn dibynnu, nid yn unig ar adeiladu cartrefi gwyrdd, òl osod ein cartrefi presennol, ond hefyd ar gefnogi preswylwyr i gyflawni'r newid ymddygiad sy'n ofynnol i fyw mewn ffordd sy'n fwy gwyrdd.

Mae'r holl breswylwyr yn derbyn pecyn cartref newydd wrth symud i mewn, sy'n cynnwys popeth sydd arnynt ei angen i fyw'n dda yn eu cartrefi. Rydym yn cefnogi preswylwyr i ddefnyddio technoleg newydd, ac rydym yn creu cynlluniau manwl i helpu o ran y newidiadau ffordd o fyw sy'n ofynnol. Mae rhai preswylwyr yn ei chael yn anodd newid eu hymddygiad i wneud y mwyaf o'r buddion y mae'r dechnoleg newydd yn eu cynnig (fel peidio â bod angen agor ffenestri). Mae ein rhaglenni

ymgysylltu yn cynnwys canllawiau defnyddwyr syml, hyfforddiant, fideos, a chefnogaeth unigol trwy Swyddogion Tai.

Gyda'r holl osodiadau gwresogi newydd, rydym yn cyfeirio at Bartner Cyngor Ynni i gefnogi preswylwyr. Rydym yn darparu taflenni gwybodaeth i breswylwyr ar y ffordd orau i ddefnyddio eu gwresogydd ac yn rhoi cefnogaeth unigol os bydd angen.

Mae gan ein cynlluniau gyfleusterau ailgylchu cymunedol, rydym yn rhoi gwybodaeth am sut i'w defnyddio yn iawn, ac mae ein Swyddogion Tai wrth law i roi cefnogaeth. Rydym hefyd wedi rhoi blychau ailgylchu unigol i rai preswylwyr sy'n byw mewn fflatiau. Rydym yn rhoi gwybod i breswylwyr am eu dyddiau sbwriel ac ailgylchu

ar ddechrau'r denantiaeth. Mae gan ein holl Awdurdodau Lleol bolisiau a chyfleusterau ailgylchu. Rydym yn annog ailgylchu yn weithredol trwy gylchlythyrau a thrwy ein cyfathrebiadau, yn ogystal ag yn ymatebol gyda'r awdurdodau lleol. Mae nifer o'r Hawdurdodau Lleol yn arwain y ffordd ar ailgylchu, gyda Chymru'n drydydd yn y byd o ran ailgylchu ac mae 67% o'r gwastraff yn ein hardaloedd lleol yn cael ei ailgylchu.

Mae adran amgylcheddol yn ein Cylchlythyr Preswylwyr bob chwarter ac mae'n rhannu awgrymiadau ar ailgylchu ac ail ddefnyddio. Rydym hefyd yn trefnu dyddiau sgip cymunedol ac yn gweithio gyda phartneriaid lleol i gynghori preswylwyr o ran ble y gallant ailgylchu eitemau mwy.

# Thema 7: Ecoleg

## Cynyddu'r Mannau Gwyrdd a Hyrwyddo Bioamrywiaeth

Rydym yn angerddol am ddiogelu'r amgylchedd lleol, mae ecolegwyr dynodedig ar bob prosiect, gydag arbenigedd gwahanol fel ein bod yn gallu cadw'r effaith cyn lleied â phosibl. Mae safle bywyd gwyllt yn bodoli o fewn un o'n datblygiadau presennol. Bydd y cynllun ecolegol yn sicrhau y bydd perchennog y safle bywyd gwyllt yn rheoli'r safle ar ôl i'r datblygiad orffen, a fydd yn gwrthdroi'r dirywiad presennol yn ei gyflwr oherwydd nad oes cynllun rheoli yn ei le; gan sicrhau ei fod yn cael ei ddiogelu yn y tymor hir gyda chynnydd cyffredinol mewn bioamrywiaeth.

Rhaid i bob prosiect newydd yng Nghymru gael statws Corff Cymeradwyo Cynaliadwy ar gyfer draeniad. Sy'n golygu creu gwlyptir, pantiau a phyllau fel rhan o'r seilwaith draenio ar gyfer tai newydd. Mae prosiect i greu pentref newydd ym Mhenrhos, Gwynedd yn cael ei ddylunio ac yn rhan ganolog o'r tîm dylunio mae Pensaer tirlun arbenigol ac Ecolegydd sy'n rhoi cyngor yn ystod y cyfnod cynnar i greu cynefinoedd amrywiol a chynaliadwy i fywyd gwyllt. Dim ond rhai enghreifftiau yw'r rhain o'r modd y gallwn wella a diogelu ecoleg a bioamrywiaeth wrth adeiladu cartrefi newydd.

Rydym yn chwilio'n weithredol am ffyrdd newydd o greu mannau gwyrdd. Mae'r holl ddatblygiadau newydd yn cael asesiadau ecolegol fel ein bod yn gallu

gwella bioamrywiaeth. Rydym yn gweithio ar y cyd ag Awdurdodau Lleol, Ecolegwyr, Coedwigwyr, Peirianwyr a Phenseiri Tirlun i roi dyluniad unigryw i bob datblygiad.

Mae gennym hefyd dair ardal a ddefnyddir ar gyfer gweirgloddiau, ac rydym wedi trefnu cyfraniadau at ddwy ysgol i wella eu tiroedd ar gyfer natur a bioamrywiaeth. Mae ein swyddfa'n rhan o safle o ddiddordeb gwyddonol arbennig, mae gennym byllau bywyd gwyllt sydd wedi eu dylunio ar gyfer cynefinoedd i fadfallod a chynnal bioamrywiaeth lleol. Rydym yn dilyn cyfarwyddyd ecolegol caeth wrth reoli bioamrywiaeth planhigion sy'n amgylchynu'r pwll ac mae'r cae'n cael ei dorri unwaith y flwyddyn gan gontractwr â thrwydded arbennig i gynnal bioamrywiaeth.

# Thema 8: Rheoli Adnoddau

## Deunyddiau adeiladu o ffynonellau cyfrifol

Rydym yn datblygu dull trwy'r sefydliad i gyd o gael deunyddiau adeiladu o ffynonellau cyfrifol. Mae pob datblygiad newydd yn cydymffurfio â chyfarwyddyd Llywodraeth Cymru, sy'n golygu bod rhaid i bob datblygwr ddangos tystiolaeth o ddefnyddio deunyddiau lleol o ffynonellau cyfrifol. Rydym yn mesur perfformiad gan ddefnyddio'r 'Pecyn offer Manteision Cymunedol' ac rydym yn rhoi'r holl dystiolaeth i Lywodraeth Cymru.

Rydym yn parhau i gaffael prosiectau gyda'r contractwyr iawn, gan ddefnyddio cwmnïau lleol sy'n rhoi rhagor o swyddi lleol, prentisiaethau, a chyfleoedd hyfforddi fel rhan o'u gweithgareddau.

Cafodd mwy o gyflenwadau a llafur eu dwyn i mewn o gymunedau lleol, ac rydym yn annog defnyddio deunyddiau sy'n gynaliadwy ac o ffynhonnell

leol. Yn dilyn cwblhau ein prosiect carbon isel iawn yn Sir Ddinbych gan ddefnyddio pren wedi ei dyfu yng Nghymru o goedwigoedd cynaliadwy, rydym wedi dechrau ar 115 o gartrefi newydd eraill gan barhau'r cynllun hwn.

Bydd y cartrefi yma'n cael eu gweithgynhyrchu oddi ar y safle mewn tref leol, gan ddefnyddio system paneli pren i roi'r strwythur. Fel cynllun treialu arall, rydym wedi llunio partneriaeth â'n contractwr ar y cynlluniau hyn i hyfforddi a defnyddio sgiliau o Garchar y Berwyn yn Wrecsam i gyflawni elfennau o'r adeiladu mewn ffatri i gynorthwyo i adsefydlu pobl yn y system garchardai.

Mae gan un o'n datblygiadau presennol yn Glas Dir yr enghreifftiau canlynol:

- Mae'r tarmac a ddefnyddiwyd ar y ffyrdd yn defnyddio plastig wedi ei ailgylchu, gan ei wneud yn gryfach a mwy gwydn. Ailgylchodd y prosiect hwn 1800kg o blastig (roedd hyn yn disodli 1800kg o fftwmen, gan arbed 2790kg o CO2)
- Mae'r haen gapio dan y ffyrdd a'r plotiau yn defnyddio llechi wedi eu hailgylchu o'r chwarel ar Fwlch yr Oernant
- Yn defnyddio Pren cynaliadwy o Gymru
- Yn defnyddio llafur, deunyddiau a chadwyn gyflenwi leol gan leihau carbon cludiant yn ystod yr adeiladu.

Rydym hefyd yn creu fframwaith ar gyfer sut yr ydym yn mesur gwerth cymdeithasol, a fydd yn rhan o'n proses gaffael gan gynnwys ystyriaethau amgylcheddol allweddol.



### Rheoli gwastraff o ran deunyddiau adeiladu

Ein targed yw ailgylchu 85% o'r holl wastraff o'n cynlluniau adeiladu o'r newydd.

Mae gan ein holl ymgynghorwyr a chontractwyr Gynllun Rheoli Gwastraff Safle (SWMP) yn ei le cyn dechrau ar y gwaith, gan sicrhau eu bod yn cydymffurfio â'r holl ddyletswyddau deddfwriaethol wrth ystyried rheoli gwastraff yn ystod cyfnod dylunio ac adeiladu'r safle, gan sicrhau eu bod yn cydymffurfio â Rheoliadau SWMP 2008.

Rydym yn gweithio gyda phartneriaid sy'n angerddol am ddefnyddio deunydd wedi ei ailgylchu, rydym yn annog partneriaid i feddwl yn arloesol am ddefnyddio deunyddiau wedi eu hailgylchu, rydym yn weithredol yn defnyddio deunydd wedi ei ail hawlio o'r safle presennol neu o waith dymchwel oddi ar y safle. Ond, dim ond pan fydd y deunyddiau yn addas yn dechnegol ac o safon profedig y bydd deunyddiau'n cael eu hail ddefnyddio.

Cyn cychwyn ar y gwaith rhaid i'r Contractwr gwblhau datganiad ysgrifenedig bod pob cam rhesymol yn cael ei gymryd i sicrhau:

- Bod yr holl wastraff o'r safle yn cael ei drin yn unol â'r ddyletswydd gofal gwastraff yn adran 34 o'r Ddeddfa Diogelu Amgylcheddol 1990(3)
- Rheoliadau Diogelu'r Amgylchedd (Dyletswydd Gofal) 1991(4); a bydd deunyddiau'n cael eu trin yn effeithlon, a'r gwastraff yn cael ei reoli'n briodol.

### Rydym yn ailgylchu unrhyw ddeunyddiau y gallwn ni trwy ein rhaglenni asedau a chynnal a chadw hefyd:

- Fel rhan o drafod unrhyw gontract, rydym yn gofyn i gyflenwyr ailgylchu cymaint â phosibl - rydym yn gweithio gyda chontractwyr ac yn rhoi pwyslais cryf ar ailgylchu neu aildefnyddio cymaint ag y gallwn ni. Rydym yn ailgylchu'r holl fetel a phren.
- Pan fydd lle'n gyfyngedig ar y safle oherwydd gwaith ymatebol o ddydd i ddydd, bydd popeth heblaw pren a metel yn mynd i sgip gwastraff cyffredinol a fydd yn cael ei symud oddi ar y safle i'w ddsbarthu ac mae unrhyw beth y gellir ei ailgylchu yn cael ei ailgylchu. Ni allwn
- Mae gennym dri safle yn Travis Perkins lle mae gennym gynwysyddion penodol i roi'r holl wastraff trydanol (Offer Trydanol ac Electronig Gwastraff WEEE) sy'n cael ei waredu gan gontractwr arbenigol.
- Rydym yn defnyddio elusennau fel Crest a Flintshire Refurb i roi unrhyw nwyddau gwyn a dodrefn
- Bydd unrhyw ddillad sydd dros ben yn mynd i finiau ailgylchu dillad
- Mae bwyleri a rheidiaduron yn mynd i iardiau metel sgrap.

Ar hyn o bryd rydym yn datblygu strategaeth reoli gwastraff ar gyfer y grŵp cyfan.



Travis Perkins plc



wneud hyn ar y safle gan fod rheolau caeth am safleoedd trosglwyddo gwastraff.

### Strategaeth Rheoli Dŵr

Rydym yn datblygu strategaeth rheoli dŵr, a fydd yn cefnogi a gwella ein cynlluniau rheoli dŵr niferus.

Mae gennym arbenigwyr Legionella ac rydym wedi creu taflen wybodaeth syml ar Legionella i breswylwyr, sydd wedi cael adborth cadarnhaol. Gofynnwyd i ni ei rannu â chymdeithasau tai eraill a fyddai'n hoffi ei ddefnyddio yn eu gwaith.



### Cyfarwyddyd Legionella

ClwydAlyn

#### Sut mae pobl yn ei gael?

Mae pobl yn cael Afechyd y Lleng filwyr trwy anadlu dafnau bychain o ddŵr (aerosols) sy'n crogi yn yr aer yn cynnwys y bacteria. Mae rhai amodau yn cynyddu'r risg oddi wrth Legionella os:

- Bydd hi'n bosibl i dafnau bychain y gellir eu hanadlu gael eu creu a'u gwasgaru, e.e. aerosol trwy ben cawod, allanfeydd dŵr, baddonau spa
- Dŵr yn cael ei storio a/neu ei ail gylchredeg
- Gwaddod a all gynorthwyo'r bacteria i dyfu e.e. rhwd, slw a chalc
- Yr allanfeydd yn cael eu defnyddio yn anaml

#### Legionella - Beth ydion?

Ceir bacteria legionella yn y rhan fwyaf o systemau dŵr, ond mae'n lluosogi ac yn mynd yn beryglus mewn dŵr llyngdd pan fydd y tymheredd rhwng 20°C a 45°C. Caiff ei ladd mewn tymheredd tu hwnt i'r ffiniau yma. Mae Afechyd y Lleng filwyr yn ffurf all fod yn anghewot o niwmonia a gall unrhyw un gael ei heintio. Mae'r risg yn cynyddu gydag oedran ond mae rhai pobl mewn mwy o berygl gan gynnwys:

- Pobl dros 45 mlwydd oed
- Ymgywyr a'r rhai sy'n yfed yn drwm
- Pobl â diabetes, afechyd yr ysgyfaint a'r galon
- Unrhyw un ag amhariad ar ei system imiwnedd

Mae bacteria Legionella yn gyffredin mewn systemau dŵr naturiol ond, yn anaml iawn y mae'r amodau yn addas i bobl gael yr afechyd o'r ffynonellau hyn.

#### Beth allaf fi ei wneud i gadw fy nŵr yn ddiogel rhag bacteria?

Mae rhai camau syml y gallwch eu dilyn i helpu i leihau'r risg o facteria ac afechyd y Lleng filwyr yn eich cartref:

- Os oes gennych dapiau neu gawodydd nad ydych yn eu defnyddio yn aml, rhedwch nhw am 5-10 munud o leiaf unwaith y mis i glirio'r pibellau
- Os defnyddir cawodydd yn gyson, mae'r risg yn llai, ond, dylech lanhau a diheintio pen y gawod, bob 3 mis yn ddelfrydol
- Rhwch wybod i ClwydAlyn os nad yw eich dŵr poeth yn cynhesu yn iawn
- Gadewch i gontractwyr ddod i'ch cartref i gynnal prawf ar eich dŵr - Dim ond ar sampl o dai yn flynyddol y bydd hyn yn cael ei gyflawni

MWY O RISG I YSMYGWYR 99°F YW'R TYMHEREDD GORAU I FACTERIA DYFU

Mae ClwydAlyn yn Gymdeithas Elusennol Gofrestredig

### Ym mhob datblygiad newydd rydym yn:

- Gosod pennau cawod sy'n arbed dŵr
- Gosod cyfyngydd llif ar bob tap sy'n awyru dŵr (tapiau gwasgaru i wella cynildeb o ran dŵr)
- Gosod seston llai sy'n galluogi dau fodd o fflysio i arbed dŵr
- Gosod casgenni dŵr ar bob cynllun er mwyn i breswylwyr allu dyfrio planhigion a lleihau faint o ddŵr glaw sy'n mynd i'r prif gyflenwad.

Mae ein holl gynlluniau newydd yn cydymffurfio â SUDS Llywodraeth Cymru (Cynllun Systemau Draenio Cynaliadwy) ac yn cydymffurfio â'r cyfarwyddyd gan SAB (y Corff Cymeradwyo Cynaliadwy).

Systemau draenio yw SUDs sy'n anelu at reoli dŵr sy'n rhedeg ar safle i leihau faint sydd ohono a chynyddu ansawdd dŵr wyneb sy'n llifo i garthffosydd o'r datblygiad. Gallant fod ar ffurf pyllau, palmentydd hydraidd, toeau gwyrdd, pantiau neu wlyptir. Bydd hyn yn lleihau faint o ddŵr glaw sy'n mynd i'r prif systemau ac yn gadael i Gyfoeth Naturiol Cymru a Dŵr Cymru ganolbwyntio ar dywydd eithriadol a diweddarau'r seilwaith presennol.



# Llywodraethu

Rydym yn gwybod bod llywodraethu da yn sylfaenol wrth gyflawni ein cenhadaeth o dactlo tlodi. Mae'n rhoi sicrwydd i'n rhanddeiliaid ein bod yn gweithredu er budd y sefydliad a'n preswylwyr. Rydym wedi symleiddio ein trefniadau Llywodraethu ac wedi ehangu cynrychiolaeth pobl trwy ein strwythur pwyllgorau. Mae hyder ac effaith y Pwyllgor Preswylwyr wedi cynyddu; ac mae lansiad ein Strategaeth Cynnwys Preswylwyr newydd #Dylanwadwch wedi gweld dros 100 o breswylwyr yn ymgysylltu'n gyson â ni i roi eu hadborth a'u barn, sy'n werthfawr wrth fod yn sail i newid y gwasanaeth a'i wella.

## Thema 9: Strwythur a Llywodraethu

Mae ClwydAlyn wedi ei ymgorffori fel Cymdeithas Fudd Cymunedol Elusennol dan Ddeddf Cymdeithasau Cydweithredol a Budd Cymunedol 2014 ac mae'n sefydliad Nid er Elw.

Rydym yn cyflwyno adroddiad hunan asesiad blynyddol i'r Rheoleiddiwr Tai. Mae'r adroddiad, ynghyd â gwybodaeth fonitro gyson a gyflwynir trwy'r flwyddyn yn sail i ddyfarniad annibynnol y Rheoleiddiwr Tai ar ein hyfywedd ariannol a'n llywodraethu cyffredinol. Cadarnhaodd y Dyfarniad Rheoleidiol diweddaraf gan Lywodraeth Cymru ym Mawrth 2021 y dosbarthiad uchaf posibl a ddyfernir i landlordiaid yng Nghymru.

### Rheoli Risg

Mae gan ClwydAlyn broses Reoli Risg Gynhwysfawr yn ei lle ac mae risgiau yn cael eu dosbarthu yn 'Strategol' neu 'Weithredol'. Cytunwyd ar gofrestr risg strategol a gweithredol wedi ei diweddarau a'i diwygio ym Mawrth 2020. Mae'r gweithredu rheoli risg yn cael ei fonitro a'i adolygu yn chwarterol gan y Pwyllgor Sicrwydd, gyda risgiau strategol yn cael eu hadrodd yn chwarterol i gyfarfod Bwrdd ClwydAlyn.

Mae mapiau risg manwl yn cyd fynd â phob un risg gydag ymyraethau penodol i liniaru'r risg. Y mater allweddol wrth reoli'r holl risgiau uchod yw sicrhau bod camau lliniaru y cytunir arnynt yn cael eu gweithredu, bod rhybuddion cynnar a thueddiadau yn cael eu monitro i hwyluso gweithredu cynnar i gywiro ac adolygu cyson ar yr amgylchedd i sicrhau bod unrhyw faterion sy'n dod i'r amlwg sy'n effeithio ar strategaeth y Grŵp yn cael eu hystyried.

Mae'r cyfrifoldeb am reoli risg yn gorwedd yn y pen draw gyda'r Bwrdd sy'n sicrhau bod y Polisi a Fframwaith Rheoli Risg yn briodol ac yn cael ei adolygu'n gyson. Mae'r holl risgiau strategol yn cael eu hadolygu gan y Bwrdd bedair gwaith y flwyddyn neu yn ôl yr angen ac mae Risgiau Sector Llywodraeth Cymru yn cael eu hystyried yn flynyddol fel bod y Bwrdd yn sicr ein bod yn ymateb i risgiau ac yn eu rheoli'n briodol.

Llywodraethu  
Gan gynnwys  
gwasanaethau  
tenantiaid



SAFON

Hyfywedd  
Ariannol



SAFON

Y Pwyllgor Sicrwydd sy'n gyfrifol am roi sicrwydd am y broses Reoli Risg fel sy'n cael ei nodi yn y Cylch Gorchwyl a rhoddir adroddiadau ar yr holl Risgiau Gweithredol a Strategol i'r Pwyllgor bedair gwaith y flwyddyn. Y Pwyllgor Gweithredol a'r Tîm Arwain sy'n gyfrifol am weithredu Rheoli Risg yn effeithiol gan sicrhau ei fod yn addas i'r diben.

Mae gan yr holl staff gyfrifoldeb am gydymffurfio â Pholisi a Strategaeth Rheoli Risg ClwydAlyn, gan ddynodi a lliniaru risg.

Rheolwyr Swyddogaethol sy'n gyfrifol am ddynodi a lliniaru risgiau yn eu maes gweithredu. Mae ein Harchwilwyr Mewnol yn adolygu'r Fframwaith Rheoli Risg ac yn rhoi adroddiad ar effeithiolrwydd risgiau fel rhan o'u harchwiliad. Mae'r holl risgiau yn gysylltiedig â'n Cynllun Corfforaethol a phrosesau gweithredol.

Rydym yn parhau i gynnal ein safonau rheoleidiol ac nid ydym wedi bod yn ddarostyngedig i unrhyw ganfyddiadau rheoleidiol anffafriol.

## Thema 10: Bwrdd ac Ymddiriedolwyr Demograffeg y Bwrdd

Mae ClwydAlyn yn ymdrechu i gael Bwrdd sy'n edrych yr un fath â'n staff a chwsmeriaid a chael diwylliant sefydliadol sy'n gynhwysol, yn rhoi gwerth ar wahaniaeth ac yn annog trafodaethau a sgysiau sy'n ymestyn a herio ffordd o feddwl, gan ystyried yr angen am sgiliau a gwybodaeth addas.

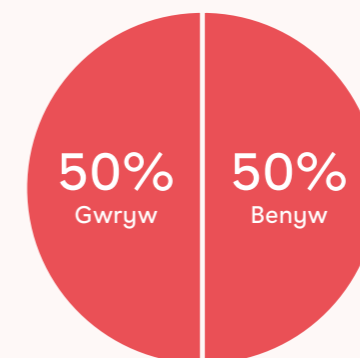
Dros y tair blynedd nesaf, mae pump o'r aelodau presennol i fod i ildio eu seddi ar ôl gwasanaethu am eu tymor naw mlynedd. Sy'n ein rhoi mewn safle unigryw i gael nifer gynyddol o ferched ar y Bwrdd, yn ogystal â chynyddu'r nifer o aelodau iau â phrofiad o'n gwasanaethau, aelodau anabl, aelodau BAME, a siaradwyr Cymraeg, fel ein bod yn gallu adlewyrchu ein cymunedau yn well.

Rydym wedi recriwtio Arbenigwr Cynhwysiant i helpu i greu amgylchedd gwaith cynhwysol fel bod pob unigolyn yn gallu bod yn nhw eu hunain yn y gwaith; yn cael eu gwerthfawrogi am eu gwahaniaethau ac yn cael cefnogaeth i roi eu cyfraniad gorau tuag at gyflawni ein cenhadaeth. Mae'r Bwrdd wedi cytuno ar gynllun tymor hir i ymdrin â chynllunio dilyniant a rhoi blaenoriaeth i fylchau o ran amrywiaeth ar y Bwrdd dros y ddwy flynedd nesaf.

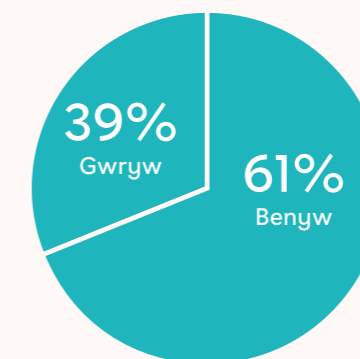
Mae ClwydAlyn wedi cadarnhau addewid, a grëwyd gan Tai Pawb (sefydliad sy'n hyrwyddo Cydraddoldeb a Chyfiawnder Cymdeithasol ym maes Tai yng Nghymru) o'r enw 'Gweithredoedd Nid Geiriau'. Fel rhan o'r addewid hon, gwnaed ymrwymiad i wella'r amrywiaeth ethnig ar ein bwrdd a'n staff erbyn 2025 trwy fabwysiadu rheol Rooney a sicrhau paneli recriwtio amrywiol o ran ethnigrwydd.

Proffil demograffig y Bwrdd a'r preswylwyr:

Rhyw'r bwrdd



Rhyw y preswylwyr



Dros y 3 blynedd nesaf, mae 5 o'r aelodau presennol ar y Bwrdd i fod i ildio eu seddi ar ôl gwasanaethu am eu tymor naw mlynedd. Gan roi cyfle unigryw i ni roi blaenoriaeth i fylchau o ran amrywiaeth ar y Bwrdd.



58  
Cyfartaledd oedran  
Aelodau'r Bwrdd

53  
Cyfartaledd oedran  
y Preswylwyr

7.6%  
o Aelodau'r Bwrdd  
ag anabledd

20.69%  
o Breswylwyr  
ag anabledd

0%  
O Aelodau'r Bwrdd  
yn BAME

2.08%  
O Breswylwyr yn BAME

## Trosiant y Bwrdd a'r tîm rheoli

## Y BWRDD

Mae'r Bwrdd yn cynnwys 13 aelod sy'n cynnwys 2 swyddog gweithredol, 2 aelod sy'n breswylwyr a 9 aelod anweithredol. Yn y flwyddyn ddiwethaf, mae 2 aelod wedi gadael am eu bod wedi cyrraedd diwedd eu tymor 9 mlynedd.

Trosiant y Bwrdd yn ystod y flwyddyn oedd

**15.38%**

## 6 BLYNEDD

Cyfartaledd hyd gwasanaeth aelodau'r Bwrdd

Uchafswm tymor aelod o'r bwrdd yw

**9 MLYNEDD**

**84.62%**

o'r bwrdd yn gyfarwyddwyr anweithredol

Mae'r Tîm Gweithredol yn cynnwys 7 aelod a chynyddwyd y nifer hwn ym Mai 2020 pan adawodd Cyfarwyddwr Gweithredol Tai ClwydAlyn. Diben y cynnydd oedd cefnogi gwelliannau i'r gwasanaeth a newid, sydd yn flaenoriaeth i gefnogi ein cenhadaeth sefydliadol.

Trosiant y Tîm Gweithredol yn ystod y flwyddyn oedd

**16.67%**

**Mae dau aelod o'r bwrdd ar y Pwyllgor Archwilio gyda phrofiad ariannol diweddar a pherthnasol:**

Ymunodd Nia Hughes â'r Bwrdd a'r Pwyllgor Sicrhau yn 2019. Cychwynnodd Nia ei gyrfa ym maes archwilio yn PricewaterhouseCoopers (PwC) ac mae'n Gymrawd o Gymdeithas y Cyfrifyddion Siartredig. Yn 2015 daeth Nia hefyd yn Aelod Cysylltiol o Gymdeithas y Trysoryddion Corfforaethol. Ers gadael PwC yn 2010, mae Nia wedi cael profiad mewn nifer o swyddi ym maes cyllid yn y sector preifat ac nid er elw.

Ar hyn o bryd mae Nia yn Gyfarwyddwr Adnoddau Gweithredol i Muir Housing yng Nghaer ar ôl bod yn Gyfarwyddwr Cyllid Gweithredol yn South Liverpool Homes.

Ymunodd Rob Morton â'r Bwrdd a'r Pwyllgor Sicrhau yn 2019. Mae'n Gyfrifydd wedi cymhwyso ac yn Gyfarwyddwr Ariannol Masnachol ar yr Honeycomb Group yn Stoke. Mae gan Rob dros 20 mlynedd o brofiad mewn swyddi uwch masnachol ac ariannol yn y sector Cynlluniau Cyllid Preifat a'r Sector Olew a Nwy.

Cadeirydd neu Brif Weithredwr y Grŵp. Mae holl Aelodau'r Bwrdd yn cytuno i ddatgan unrhyw fuddiannau perthnasol a pharchu cyfrinachedd gwybodaeth a chyn i unrhyw gyfarfod ddechrau mae'r Cadeirydd yn holi am unrhyw ddatganiadau yng nghyswllt yr agenda. Ar yr adegau prin pan fydd buddiant yn cael ei ddatgan, byddai'r aelod yn gadael unrhyw drafodaeth neu bleidlais ar y mater y mae wedi datgan buddiant ynddo. Yn ychwanegol mae rheolau ClwydAlyn yn nodi'r broses o ran buddiannau Aelodau'r Bwrdd yng nghyswllt budd neu enillion ariannol.

**Pwyllgor Pobl**

Mae gan ClwydAlyn Bwyllgor Pobl ac mae tâl yn rhan o'u Cylch Gorchwyl. Mae 4 cyfarwyddwr anweithredol ac aelod sy'n arbenigwr adnoddau dynol.

Rhodddwyd cynllun olyniaeth i'r bwrdd yn y 12 mis diwethaf. Ein partner archwilio allanol sydd wedi bod yn gyfrifol am archwilio'r cyfrifon ers 4 mlynedd. Cynhaliwyd yr adolygiad effeithlonrwydd-bwrdd annibynnol diwethaf ym mis Gorffennaf 2020.

**Sut mae'r darparwr tai yn ymdrin â gwrthdaro buddiannau yn y bwrdd?**

Mae ClwydAlyn yn gweithredu diwylliant o fod yn agored, tryloyw, ac yn ymddiried y bydd unrhyw wrthdaro buddiannau (posibl, gwirioneddol neu a amgyffredir) yn cael ei ddatgelu. Rhaid i'r Bwrdd, y Pwyllgor a'r staff ddatgan unrhyw wrthdaro ar unwaith. Yn ychwanegol, i osgoi gwrthdaro buddiannau gwirioneddol neu bosibl neu gamddefnyddio awdurdod mae ClwydAlyn yn cadw at Atodlen Un Deddf Tai 1996. Rhaid i aelodau'r Bwrdd ddatgan unrhyw wrthdaro buddiannau neu berthynas i'r

## Thema 11: Llesiant staff

Rydym yn gwybod mai dim ond cystal â'n pobl ydym ni ac rydym am i'r bobl orau weithio gyda ni. Rydym yn falch o ddod â phobl at ei gilydd o bob cefndir a phrofiad sydd wrth eu boddau'n gweithio gyda'i gilydd i ddatrys problemau, byw ein gwerthoedd, a gwneud gwahaniaeth.

Mae ein pobl yn gweithio'n hyblyg ar draws Gogledd Cymru yn ein gwasanaethau a lleoliadau niferus ar draws saith Sir. Rydym am i'n pobl weithio'n hyblyg a chreadigol er budd ein preswylwyr, nhw eu hunain a'r busnes; ac rydym yn rhoi'r rhyddid iddynt i wneud hyn o dîm i dîm.

Mae COVID 19 wedi ein galluogi i gyflymu ein cynlluniau ac wedi annog staff i feddwl yn wahanol am pryd a sut y maent yn gweithio. Mae hyn yn bwysig iawn i ni oherwydd rydym yn deall, mwyaf hyblyg fyddwn ni, gorau yn y byd fydd y gwasanaethau yr ydym yn gallu eu darparu, a hapusaf yn y byd fydd ein pobl.

Gofynnwyd i bob tîm greu ei gytundeb tîm ei hun, sy'n gosod y patrwm gwaith ar gyfer y tîm, gan roi rhyddid iddynt wneud eu penderfyniadau eu hunain. Yr unig arweiniad oedd, waeth sut y mae timau'n dewis gweithio, ar ba batrwm gwaith a pha bynnag oriau, mae angen i ni gyrraedd a mynd tu hwnt i ddisgwyliadau cwsmeriaid.

Nid ar gyfer staff yn y swyddfa'n unig y mae ein cytundebau tîm, maent hefyd yn gweithio i'n timau rheng flaen. Rydym wedi gweld ei fod yn rhoi mwy o hyblygrwydd yn ein gwasanaethau; mae ein gwasanaethau digartref eisoes yn mwynhau'r manteision gyda staff yn gweithio patrymau shifft gwahanol, sy'n gweddu'n well iddyn nhw a'n preswylwyr. Gall ein tîm o grefftwyr ddewis gweithio ar benwythnosau a chael amser o'r gwaith yn yr wythnos. Mae staff yn teimlo'n fwy hyderus i ofyn am newid shifft pan fydd materion personol yn codi, yn hytrach na ffonio i ddweud eu bod yn sâl.

**Astudiaeth Achos  
Wrth weithio'n hyblyg  
mae ymddiriedaeth yn  
allweddol**

**Nid ydym yn credu bod amser yn ffordd effeithiol o reoli perfformiad, byddai'n well gennym fesur gwerth y gwaith sy'n cael ei wneud. Credwn bod hyn yn fusnes unigryw - gan ein galluogi i recriwtio'r bobl iawn, gwella llesiant staff, bod yn ystywyth i'n partneriaid a rhoi'r gwasanaethau gorau i'n cwsmeriaid.**

"Roedd gennyf ddiddordeb mewn dilyn gyrfa wahanol, ond roeddwn wrth fy modd gyda'm gwaith dim oriau yn ClwydAlyn ac eisiau parhau rhan amser. Cysylltais ag adnoddau dynol ac fe wnaethant gynnig contract oriau blynyddol. Mae'n golygu fy mod yn gallu gwneud shifftiau o gwmpas y plant a'm hamserlen brysur, ond mae gennyf gyflog wedi ei warantu bob mis a thawelwch meddwl. I ClwydAlyn, maent yn gallu cadw fy sgiliau a'm gwybodaeth yn y busnes."

**Kirsty,**  
Gweithiwr Prosiect



# Rydym yn gyflogwr cyflog byw

## Bwlch Cyflog Rhwng y Ddau Ryw

22.2%

Canolrif Bwlch Cyflog Rhwng y Ddau Ryw

## Cymhareb Cyflog Prif Swyddog i weithiwr:

6.1

Cymhareb cyflog Prif Swyddog i weithiwr

Yn ystod y flwyddyn fe wnaethom gyflwyno fframwaith cyflog cyson trwy feincodi pob swydd yn annibynnol mewn cymhariaeth â thâl canolrif y farchnad; dynododd bod ein swyddi crefftwyr dan y cyflog yn y farchnad. Trwy symud pawb i ganolrif y farchnad, mae wedi cael effaith ar y bwlch rhwng y rhywiau, gan fod llawer o'r swyddi yn ein timau crefftwyr yn cael eu dal gan ddynion.

Rydym yn ymroddedig i daclo ein bwlch cyflog rhwng y rhywiau ac rydym wrthi yn rhagweithiol yn taclo stereoteipiau rhyw ar draws y sefydliad, gan roi pwyslais penodol ar ein swyddi gofal a chrefftwyr.

## Llesiant Ein Dull

Mae rheolwyr yn defnyddio dull sy'n canolbwyntio ar yr unigolyn ac yn hyblyg wrth gefnogi staff i gadw'n iach yn y gwaith. Mae rheolwyr yn cynnig cefnogaeth mewn ffordd gydweithredol ac yn tynnu ar arbenigedd o'n darparwr Iechyd Galwedigaethol ac arbenigwyr allanol i helpu i gynnal Llesiant. Rydym yn gweithio gyda'r Gymdeithas Awtistig Genedlaethol a BiPolar UK ac rydym wedi lansio Cynlluniau Gweithredu Llesiant Mind.

Rydym yn gwneud addasiadau hyblyg ac yn cynnig gwaith gwahanol i gefnogi staff sy'n

gwella ar ôl bod yn sâl. Mae gennym ddau aelod o staff sydd wedi eu hyfforddi a'u hachredu fel cymorth cyntaf iechyd meddwl, sy'n rhoi hyfforddiant yn y busnes, ac rydym wedi hyfforddi 77 o staff cymorth cyntaf iechyd meddwl. Maent yn helpu i ddynodi arwyddion o iechyd meddwl gwael ac yn cynnig cefnogaeth addas. Rydym yn cefnogi staff sy'n profi salwch cronig neu gritigol, sy'n canolbwyntio ar yr hyn sydd o bwys iddyn nhw, rydym yn rhoi hyblygrwydd i barhau i weithio (pan fyddant yn gallu) tra byddant yn cael triniaeth neu ddiagnosis.

Mae ein HWB yn lle penodol ar ein mewnwyd sy'n llawn o adnoddau

llesiant, cyfeirio, cyngor a chefnogaeth. Rydym yn hyrwyddo digwyddiadau Llesiant yn weithredol. Rydym wedi llofnodi Siarter Trais yn y Gwaith Unsain ac yn annog pobl i roi adroddiadau am ddigwyddiadau ac yn defnyddio cylchoedd dysgu i ddysgu oddi wrth unrhyw ddigwyddiadau a rhoi ymyraethau yn eu lle. Rydym yn rhoi cefnogaeth trwy ein darparwr Iechyd Galwedigaethol ac mae gennym wasanaeth cyngori arbenigol am ddim yn ei le. Yn ddiweddar rydym wedi penodi Arbenigwyr Llesiant Gweithle sy'n arwain ar ddod yn Sefydliad ar sail Trawma ac ACE erbyn 2024.

Rydym yn cynnal arolygon iechyd a llesiant chwarterol yn gofyn i staff sut y maent yn teimlo a pha welliannau allwn ni eu gwneud:

93%

O'r staff yn dweud eu bod yn hapus yn y gwaith

92%

yn dweud bod eu rheolwr yn cymryd eu hiechyd a'u llesiant o ddiifri

89%

Yn teimlo bod ganddynt rywun i siarad hefo fo yn y gwaith

Rydym eisoes yn gweld arwyddion cynnar o lwyddiant gyda gostyngiad o 26% yn y dyddiau a gollwyd i salwch a gostyngiad o 39% yn y trosiant staff. Collwyd cyfartaledd o 5.6 diwrnod i bob gweithiwr oherwydd salwch.

## Rydym hefyd:

- Wedi datblygu dwy swydd newydd i hyrwyddo Llesiant a chynhwysiant. Arbenigwr Llesiant ac Arbenigwr Cynhwysiant a Chyflogadwydd
- Wedi sefydlu grŵp Iechyd a Llesiant dan arweiniad staff sydd wedi dilyn hyfforddiant ymwybyddiaeth iechyd meddwl, a chreu adnoddau i staff eu defnyddio
- Wedi hyfforddi tîm o 77 o Weithwyr Cymorth Cyntaf Iechyd Meddwl
- Yn cynnig cyngori preifat (trwy Medra) i'r holl weithwyr, a all gyfeirio eu hunain yn ddienw
- Wedi cyflwyno 'Neyber' (Hwb Lles ariannol) yn cynnig cyfarwyddyd a chefnogaeth i staff ar faterion ariannol
- Rydym wedi rhoi arian i'r holl staff a fu'n gweithio yn ein gwasanaethau gweithiwr allweddol yn ystod covid gan gynnwys y rhai a wnaeth wirfoddoli i helpu (oedd yn llawer iawn)

Ar Ddiwrnod Gwerthfawrogi Gweithwyr anfonwyd cerdyn diolch wedi ei ysgrifennu â llaw at bob gweithiwr yn diolch iddynt am eu cefnogaeth a'u gwaith caled yn ystod y flwyddyn a thaleb £50.

DIOLCH

Thank you so much for everything you have been doing to care for our residents over the last year. You have kept us so high and

Mae'r 12 mis diwethaf wedi dangos bod gennym bobl anhygoel yn ClwydAllyn

Roeddem yn gwybod hynny beth bynnag... Diolch!



## Thema 12: Cadwyn Gyflenwi

Rydym yn defnyddio dull rhagweithiol o sicrhau bod gwerth cymdeithasol yn cael ei ystyried wrth gaffael nwyddau a gwasanaethau. Rydym yn gweithio gyda phartneriaid allweddol a chontractwyr i sicrhau ein bod yn gallu darparu buddion cymunedol yr ydym yn eu holrhain trwy ein holrheiniwr budd cymunedol.

Mae gennym gronfa fuddsoddi gymunedol £250,000 yr ydym yn ei ail-fuddsoddi i greu gwerth cymdeithasol. Mae ein Partneriaid hefyd yn cefnogi ein cynlluniau fel rhoi arian i'n Cysgu Allan Mawr a gododd dros £10,000 i bobl ddigartref. Fe wnaethom hefyd gefnogi ein partner bwyd da Well Fed i ddosbarthu 65,000 o brydau i bobl sy'n dioddef tldi bwyd. Mae ClwydAlyn wedi bod yn

gweithio ar sefydlu fframwaith fydd yn nodi a mesur ein dull o ran Gwerth Cymdeithasol. Mae ein gwledigaeth dymor hir ar gyfer gwerth cymdeithasol yn cyd-fynd â'n cenhadaeth o drechu tldi, a'n pedair blaenoriaeth tldi:

1. **Cynyddu gwaith, hyfforddiant, addysg a gwirfoddoli**
2. **Cynhwysiant digidol**
3. **Tldi Bwyd**
4. **Tldi tanwydd**

Bydd ein fframwaith gwerth cymdeithasol yn ganolog i'n proses gaffael. Wrth gynllunio i gaffael unrhyw nwyddau neu wasanaethau, neu pan fyddwn yn cyflwyno cynigion a thendraw yn gyflawni ein gwasanaethau i gomisiynwyr Awdurdod Lleol neu Fwrdd lechyd, rydym yn anelu at roi tystiolaeth glir a mesur sut y gallwn werthuso, cyflawni, neu ddarparu gwerth cymdeithasol fel ystyriaeth sylfaenol.

Bydd ein fframwaith gwerth cymdeithasol yn ganolog i'n proses gaffael. Wrth gynllunio i gaffael unrhyw nwyddau neu wasanaethau, neu pan fyddwn yn cyflwyno cyniPan fydd yn gymesur ac addas, bydd gwerth cymdeithasol yn cael ei gynnwys ym mhob prosiect caffael, gan sicrhau bod pob cyfle yn cael ei archwilio. Mae arnom eisiau deall a chael tystiolaeth bod y cyflenwr wedi ymrwmo i weithio gyda ni i gyflawni ein hamcanion gwerth cymdeithasol. Yn ein dogfennau tendr rydym yn cyfeirio at ein pedwar maes blaenoriaeth a byddwn yn gofyn i ddarpar gyflenwyr am gynigion ar sut y byddant yn gweithio gyda ni wrth gyflawni ein huchelgeisiau gwerth cymdeithasol. Fel rhan o'r meini prawf gwerthuso, fe fyddem yn rhoi pwysau o 10-20% i'r cwestiwn hwn allan o'r meini prawf gwerthusiad 100% sydd ar gael.

## Effaith Amgylcheddol

Rhoddir ystyriaeth i effaith amgylcheddol yn ein holl gynllunio achosion busnes, datblygu manyleb gwasanaethau a gofynion, ac yn ein strategaeth gaffael a rheoli contract. Ar y cam dadl fusnes cynhelir asesiad effaith amgylcheddol.

Mae dogfennau tendr a meini prawf gwerthuso yn cael eu hymgorffori yn y pwysau pan fydd hynny'n briodol, a gofynnir cwestiynau penodol i gyflenwyr ar sut y byddant yn gweithio gyda ni i leihau eu heffaith amgylcheddol a'u hól troed carbon.

## Rhai enghreifftiau diweddar o'r modd yr ydym wedi ystyried effaith amgylcheddol yw:

Ein cydweithio gyda Chymdeithasau Tai eraill Cymru ar gontract fframwaith Deunyddiau Adeiladu lle mae targedau amgylcheddol a chynaliadwy clir a dangosyddion perfformiad allweddol wedi eu sefydlu gyda'r cyflenwr yr ydym yn ei ffafrio.

Rydym wedi caffael cyflenwr trwy'r grŵp ar gyfer deunyddiau glanhau ac rydym wedi gosod targedau ar gyfer lleihau'r defnydd o blastigau a charbon. Byddwn yn cyflawni hyn trwy fabwysiadu system ddsio ar draws ein safleoedd a fydd yn lleihau'r defnydd o blastigau "untro" a lleihau'r dosbarthu cynhyrchion oherwydd proses archebu wedi ei llinio a llunio llwybrau dosbarthu effeithlon a fydd yn y pen draw yn lleihau'r nifer o ddsbarthiadau a'n hól troed carbon.



**ClwydAlyn**

[ClwydAlyn.co.uk](http://ClwydAlyn.co.uk)

@ClwydAlyn



### Ein blaenoriaethau tldi i breswylwyr

### Ein cenhadaeth

Gyda'n gilydd i drechu tldi

Cynyddu gwaith, hyfforddiant, addysg a gwirfoddoli

Lleihau tldi bwyd

Lleihau tldi tanwydd

Cynyddu cynhwysiant digidol

### Cwmpas Gwerth Cymdeithasol:

Gweithgareddau a gwasanaethau sy'n mynd tu hwnt i'r gofyn i gyflawni deilliannau gwerth cymdeithasol sy'n cyfrannu at ein blaenoriaethau tldi a'n cenhadaeth i drechu tldi.

# Diolch i chi am ddarllen ein Hadroddiad ESG cyntaf

