



# ClwydAlyn

Gweithio gyda'n gilydd i drechu tlodi

## Adroddiad Amgylcheddol, Cymdeithasol a Llywodraethu (ACLI)

2021 / 2022



# Cynnwys:

## CYFLWYNIAD

3 Cyflwyniad

## CYMDEITHASOL

- 6 **Fforddiadwyedd a diogelwch**  
(yn darparu tai fforddiadwy)
- 9 **Diogelwch ac ansawdd adeiladau**  
(diogelwch preswylwyr yn cael ei reoli'n dda)
- 10 **Llais preswylwyr**  
(yn gwrandao ar lais preswylwyr)
- 14 **Cefnogaeth i breswylwyr**  
(yn cefnogi preswylwyr a'r gymuned leol)
- 20 **Creu Lleoedd**  
(yn cefnogi preswylwyr a'r gymuned leol ehangach trwy greu lleoedd)

## AMGYLCHEDDOL

- 22-24 **Newid hinsawdd**  
(yn atal a lliniaru'r risg o newid hinsawdd)
- 25 **Ecoleg**  
(yn hyrwyddo cynaliadwyedd ecolegol)
- 26 **Rheoli Adnoddau**  
(rheolaeth gynaliadwy ar adnoddau naturiol)

## LLYWODRAETHU

- 28 **Strwythur a llywodraethu**  
(strwythur cyfreithiol a dull o lywodraethu)
- 29 **Bwrdd ac Ymddiriedolwyr**  
(bwrdd o safon uchel)
- 31 **Llesiant staff**  
(cefnogi gweithwyr)
- 34 **Cadwyn gyflenwi**  
(caffael yn gyfrifol)

# Cyflwyniad

**Dim tloedi.** Dychmygwch pa mor wahanol fyddai Cymru petai gennym ddim tloedi. Yn rhai o'r ardaloedd tlotaf yng Ngogledd Cymru, mae'r disgwyliad oes wyth mlynedd yn llai na'r cyfartaledd rhanbarthol, gyda disgwyliad oes iach tua 18 mlynedd yn llai. Mae'r rhesymau am y gwahaniaethau yma yn amrywiol a chymhleth, ac nid ydynt yn bethau y gall ClwydAlyn eu datrys ar ei ben ei hun; ond nid yw hynny'n golygu na allwn wneud rhywbeth.



Dychmygwch petai pawb yn cael mynediad at dai o safon uchel, fforddiadwy; yn gallu fforddio cynhesu eu cartrefi yn iawn a fforddio'r bwyd maent angen i gadw'n iach.

Efallai ei fod yn swnio'n anghredadwy, ond yn ClwydAlyn nid ydym yn meddwl hynny. Credwn y gallwn ac y dylem droi hyn yn ffaith i gymaint o bobl ag sy'n bosibl. Mae'r pwysau costau byw presennol yn dilyn dwy flynedd o bandemig, yn golygu bod y straen ar bawb yn mynd yn anodd ymdopi ag o. Rydym yn derbyn bod gennym gyfrifoldeb clir i'n preswylwyr a staff i wneud yr hyn allwn ni i'w cefnogi trwy'r amseroedd anodd yma.

Mae ClwydAlyn yn rheoli dros 6,200 o gartrefi ac yn cyflogi tua 750 o bobl sy'n gweithio gyda'i gilydd i gyflawni ein cenhadaeth i drechu tlodi. Mae ein cartrefi a'n gwasanaethau'n cynnwys gofal a gofal nyrsio; tai â chefnogaeth i bobl sydd wedi bod yn ddigartref; a darparu cartrefi diogel, o safon uchel, fforddiadwy. Rydym yn gweithio ar draws saith awdurdod lleol yng Ngogledd a Chanolbarth Cymru.

Rydym yn gwneud cyfraniad sylweddol at economi Gogledd Cymru fel cyflogwr a buddsoddwr gyda 1,000 o gartrefi newydd wedi eu cynllunio ar gyfer y 3 blynedd nesaf ar draws y rhanbarth, gan ddefnyddio cymaint o gwmnïau lleol ag sy'n bosibl a chael y gwerth cymdeithasol mwyaf am bob punt y byddwn yn ei gwario.

Lansiwyd y Safon Adrodd Cynaliadwyedd ar gyfer y sector tai cymdeithasol yn y Deyrnas Unedig ym mis Tachwedd 2020. Fframwaith gwirfoddol yw'r safon ar gyfer darparwyr tai i roi adroddiadau ar berfformiad, Amgylcheddol, Cymdeithasol a Llywodraethu (ACLI) mewn modd tryloyw, cyson a chymharol.

Mae'r ffaith ein bod wedi mabwysiadu'r Safon Adrodd Cynaliadwyedd yn gynnar yn arwydd clir o'r pwysigrwydd yr ydym yn ei roi i fynd i'r afael â'r argyfwng hinsawdd, wrth gydbwysu â'n blaenoriaethau tlodi uchelgeisiol, a sicrhau bod ein sefydliad yn cael ei lywodraethu'n dda a'n gynaliadwy yn ariannol at y dyfodol.

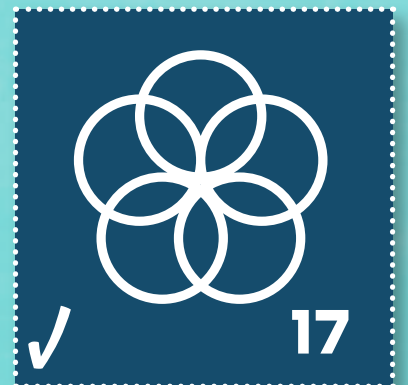
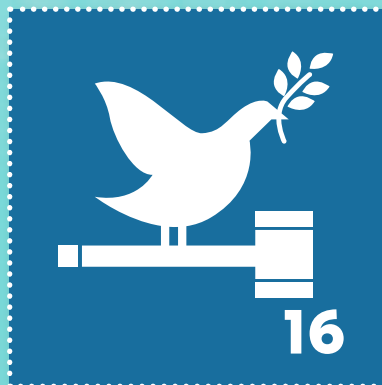
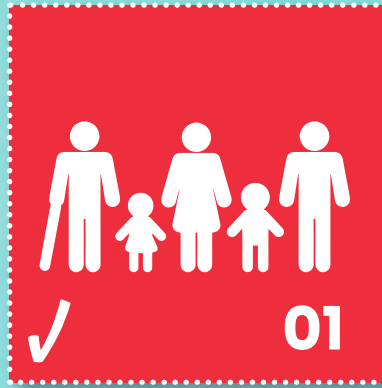


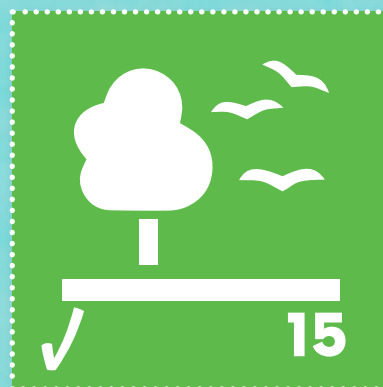
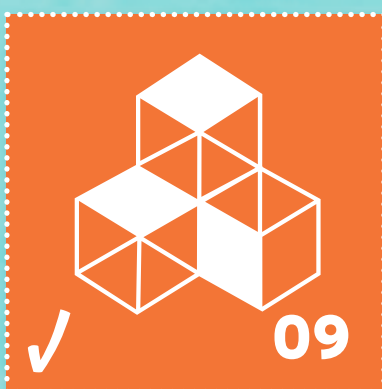
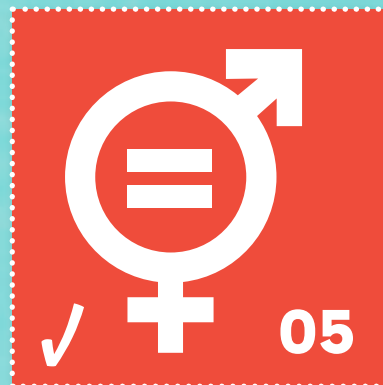
# Sut ydym yn cyfrannu at Nodau Datblygu Cynaliadwy'r Cenhedloedd Unedig

Mae Nodau'r Cenhedloedd Unedig yn 17 uchelgais sydd â'r grym i newid y byd. Ni all y Nodau Byd-eang gael eu cyflawni heb sefydliadau fel ClwydAlyn.

Trwy ein gweithgareddau craidd, ymrwymïadau ariannol, rhwydweithiau gweithwyr a dylanwad uchel ar ein partneriaid, mae gennym ran allweddol i'w chwarae wrth gyflymu'r cynnydd tuag at rai o'r nodau hyn.

Credwn ein bod yn cael effaith uniongyrchol neu anuniongyrchol ar 13 o'r nodau trwy ein cenhadaeth i drechu tlodi.





1. Dod â thlodi i ben
2. Dod â Newyn i Ben yn y Byd
3. Cyflawni Iechyd Da i Bawb
4. Darparu Addysg o Safon i Bawb
5. Cyflawni Cydraddoldeb Rhywiol
6. Sicrhau Dŵr Glân a Charthffosiaeth i Bawb
7. Cyflenwi Ynni Glân i Bawb
8. Creu Swyddi Da i Bawb
9. Cefnogi Seilwaith Cynaliadwy ac Arloesedd

10. Ymladd Yn Erbyn Anghyfartaledd
11. Gwneud Dinasoedd yn Gynaliadwy
12. Creu Byd Heb Wastraff
13. Taclo'r Argyfwng Hinsawdd
14. Diogelu'r Cefnforoedd
15. Diogelu Bywyd ar y Tir
16. Dod a Gwrthdaro a Llygredd i Ben
17. Cael Pawb i Fod yn Rhan o Restr y Byd o Bethau i'w Gwneud

# Cymdeithasol

“ Os na all pobl fforddio byw mewn tai cymdeithasol, yna ble allan nhw fyw? Dyna pam mai ni oedd y cyntaf i ymrwymo i ddim troi allan yn ôl yn 2019.” Suzanne Mazzone Cyfarwyddwr Gweithredol Gwasanaethau Tai.

## Thema 1: Fforddiadwyedd a Diogelwch

Mae ein polisi rhent fforddiadwy yn ystyried barn, amgylchiadau ac incwm ein preswylwyr. Gan greu meincnod ar gyfer yr holl renti yn seiliedig ar fodel rhent Sefydliad Joseph Rowntree. Mae hyn yn ein galluogi i weithredu cynnydd rhent ar sail fforddiadwyedd.

**Yn ein cartrefi anghenion cyffredinol a chysgodol, fe wnaethom weithredu cynnydd rhent yn seiliedig ar y Mynegai Prisiau Defnyddwyr (CPI) a rhewi'r rhenti i bron i 500 o breswylwyr.**



# 89%

o breswylwyr yn fodlon bod eu rhent yn rhoi gwerth am arian.

Rydym yn gweithio ar draws 6 Awdurdod Lleol i'r cartrefi dan y drefn rheoleiddio rhent.

**Lwfans Tai Lleol yn seiliedig ar renti ar gyfer 2021/22:**

| Gwahaniaeth cyffredinol awdurdod lleol | Cyfartaledd Rhent ClwydAlyn | Cyfartaledd Lwfans Tai Lleol | % Gwahaniaeth |
|--|-----------------------------|------------------------------|---------------|
| Conwy                                  | £100.34                     | £108.09                      | 7.17%         |
| Sir Ddinbych                           | £100.86                     | £112.90                      | 10.66%        |
| Sir y Fflint                           | £101.90                     | £121.10                      | 15.86%        |
| Powys                                  | £104.64                     | £104.58                      | -0.05%        |
| Wrecsam                                | £101.96                     | £112.28                      | 9.19%         |
| Ynys Môn                               | £103.78                     | £106.72                      | 2.75%         |
| Yr Holl Stoc yn Gyffredinol            | £101.80                     | £114.56                      | 11.14%        |

Defnyddir cyfraddau Lwfans Tai Lleol i gyfrifo faint o Fudd-dal Tai (neu elfen tai'r Credyd Cynhwysol) y gellir ei dalu i denantiaid. Mae'n seiliedig ar renti'r farchnad breifat sy'n cael eu talu gan denantiaid yn y farchnad rhenti preifat eang ac mae'n cael ei gyfyngu gan ddeddfwriaeth.

# 11.14%

Ar gyfartaledd mae ein rhent 11.14% yn rhatach na'r Lwfans Tai Lleol.

**Nifer o gartrefi yn ôl categori:**

| Math o dai                      | Nifer        | Fel % o'r stoc |
|---------------------------------|--------------|----------------|
| Anghenion Cyffredinol           | 3,852        | 61.34%         |
| Cartrefi i Bobl Hŷn             | 752          | 11.97%         |
| Rhent Fforddiadwy               | 134          | 2.13%          |
| Cartrefi Gofal                  | 159          | 2.53%          |
| Perchenogaeth cartref cost isel | 732          | 11.66%         |
| Rhentu i Brynu                  | 86           | 1.37%          |
| Tai â Chefnogaeth               | 565          | 9%             |
| <b>Cyfanswm</b>                 | <b>6,280</b> | <b>100%</b>    |

**Nifer o gartrefi newydd yn ôl categori:**

| Math o dai            | Nifer     | % o'r cartrefi adeiladwyd |
|-----------------------|-----------|---------------------------|
| Anghenion Cyffredinol | 36        | 54.55%                    |
| Canolradd             | 6         | 9.09%                     |
| Rhentu i brynu        | 23        | 34.85%                    |
| Prynu cartref         | 1         | 1.52%                     |
| <b>Cyfanswm</b>       | <b>66</b> | <b>100%</b>               |

# 99.69%

Rydym am roi sicrwydd i'n preswylwyr, fel eu bod yn gwybod bod ganddynt le i fyw. Mae 99.69% o'n cartrefi ar rent denantiaeth sicr.



## Lleihau effaith tlodi tanwydd



Mae ClwydAlyn, Cymru Gynnes a Thîm TGP Cymru yn gweithio gyda'n gilydd i wella iechyd a llesiant pobl yng Ngogledd Cymru trwy greu cartrefi newydd sy'n ddiogel a chynnes. Mae'r rhaglen cartrefi, pobl, bywydau a chymunedau iach (HHPLC) yn bartneriaeth sy'n anelu at daclo tlodi tanwydd, lleihau anghyfartaledd iechyd a gwella deilliannau iechyd a llesiant i'r bobl yn ein cymunedau.

Rydym **wedi cael £473K** gan y cynllun grant lawndal **Ynni i ddarparu cefnogaeth ynni i 3000** o aelwydydd a **chyflwyno hyfforddiant ynni i 300 o staff rheng flaen.**

## Gyda'n gilydd byddwn yn:

- ✓ Ei wneud yn hawdd i bobl gael cyngor ar ynni trwy broses gyfeirio un stop
- ✓ Darparu cymorth i wneud cais am ostyngiadau, sefydlu dewisiadau talu a chael mynediad at grantiau
- ✓ Cefnogi pobl i ymdrin â darparwyr ynni i gael y tariff gorau, newid tariff ac ymdrin â chwynion
- ✓ Cael yr incwm mwyaf posibl trwy wiriadau budd-daliadau a chyfeirio
- ✓ Darparu bwyd, nwy a chefnogaeth trydan mewn argyfwng
- ✓ Defnyddio presgripsiynau cymdeithasol a chefnogaeth llesiant i wella deilliannau iechyd pobl



Healthy Homes, People,  
Lives and Communities

## Cynllun Peilot Lloriau

Roeddem yn rhan o gynllun treialu yn edrych ar ddarparu lloriau i bobl sy'n symud i'w tenantiaethau cyntaf. Pan oedd carpedi o safon uchel wedi eu gosod yn barod, fe wnaethom eu glanhau. Pan nad oedd gorchudd ar y lloriau, fe wnaethom ddarparu carpedi neu orchudd finyl i unrhyw un oedd yn methu eu fforddio, gan helpu i ynysu eu cartref a lleihau eu costau ynni.

Yn ystod y flwyddyn fe wnaethom **wario £17,307** ar orchudd llawr newydd i **23 o breswylwyr**.



Yn dilyn llwyddiant y cynllun treialu rydym yn awr wedi ymrwmo i ddarparu gorchudd llawr i lawr grisiau ym mhob datblygiad newydd.

Mae taclo tlodi tanwydd yn dibynnu, nid yn unig ar adeiladu cartrefi gwyrdd, ôl-osod ein cartrefi presennol, ond hefyd ar gefnogi preswylwyr gyda chyngor ar ynni, a'r newidiadau mewn ymddygiad sy'n ofynnol i fyw mewn ffordd sy'n defnyddio llai o garbon.

Ysgrifennodd preswlydd atom i ddiolch i James Twisse, Trydanwr:

" Yn ystod ymweliad cynnal a chadw gan James, gofynnais iddo am gwrs cyflym ar ddefnyddio fy ngwresogyddion. Ers hynny, rwyf wedi eu gosod ar y gwres isaf posibl sy'n addas i mi, sydd yn hen ddigon, felly fe ddylai fy miliau ostwng yn wirioneddol. Roedd James yn rhagorol."

### Buddsoddi yn ein cartrefi

Rydym yn defnyddio technoleg newydd i adeiladu cartrefi carbon isel; rydym hefyd yn rhan o'r prosiect Ôl-osod Er Mwyn Optimeiddio gan ddefnyddio Systemau Ynni Deallus i fod yn sail i ôl-osod cartrefi sy'n bodoli; ac rydym wedi arwain ar sefydlu Hwb Perfformiad Tai Sero Carbon yng Nghymru, i rannu gwybodaeth ac arfer da yn y sector.

### Buddsoddi mewn cartrefi newydd

Mae ein rhaglen ddatblygu yn arwain y ffordd wrth adeiladu cartrefi mwy gwyrdd. Rydym yn defnyddio dull ffabrig yn gyntaf sy'n golygu bod cartrefi angen llai o ynni i'w gwresogi. Gosodir deunyddiau micro adnewyddadwy ynddynt gan gynnwys PV solar clyfar gyda storfa fatri a phympiau gwres ffynhonnell aer. Mae ffabrig yr adeilad a'r dechnoleg yn gweithio gyda'i gilydd i gael y perfformiad gorau ac yn helpu i ymdrin â thlodi tanwydd.

### Buddsoddi yn y cartrefi presennol

**£3.5 Miliwn**



Wedi ei wario ar welliannau ynni i **929 o gartrefi**

**566**

O breswylwyr yn arbed hyd at **£81.01**

**y flwyddyn** o welliannau ynni yn y cartref



**279 tonn**



**o Ostyngiad Carbon y flwyddyn** trwy wella Effeithlonrwydd Cartrefi

Sy'n cyfateb i'r carbon a gymerir i mewn gan **11,000 o goed** yn flynyddol





## Thema 2: Diogelwch ac Ansawdd Adeiladau

Diogelwch ein preswylwyr a'u cartrefi yw ein prif flaenoriaeth, ac rydym yn cymryd ein hymrwymiaadau rheoleiddiol, cydymffurfio a rheoli risgiau cysylltiedig o ddfri. Rydym yn addo rhoi cartref o safon uchel, diogel ac yn cael ei gynnal a'i gadw'n dda i'n preswylwyr.

**£3.5  
Miliwn**

wedi ei wario ar wella'r cartrefi sy'n bodoli.

**£5.7  
Miliwn**

wedi ei wario ar drwsio a chynnal a chadw cartrefi.

**£1.5  
Miliwn**

wedi ei wario ar wneud cartrefi'n ddiogel.

**24,810**

o dystysgrifau cydymffurfio a cynnal a chadw gan asedau wedi'w ymgymryd.

**929** o'r cartrefi presennol wedi eu gwella

**142** O fwyleri nwy gradd A wedi eu gosod

**136** O ystafelloedd ymolchi wedi eu diweddaru

**227** O geginau wedi eu diweddaru

**74** O systemau cynhesu dŵr wedi eu diweddaru

**200** O gartrefi gyda ffenestri a drysau newydd

**150** O systemau gwresogi trydanol wedi eu diweddaru

**270**

O gartrefi wedi eu haddasu i fod yn addas i anghenion ein preswylwyr.



**19,311**

O archebion gwaith trwsio wedi eu cwblhau.



**100%**

O gydymffurfiaid â'r WHQS.

Rydym yn cael ein hasesu ar dri maes perfformiad, gwiriadau diogelwch nwy, asesiadau risg tân a chydymffurfio â Safon Ansawdd Tai Cymru (WHQS).

**99.9%**

o gartrefi wedi eu gwirio am ddiogelwch nwy

99.9% o gartrefi sydd ag offer nwy â gwiriad diogelwch nwy cyfredol, wedi ei achredu.

**100%**

o'r adeiladau'n cydymffurfio o ran risg tân

o'r adeiladau ag Asesiad Risg Tân cyfredol sy'n cydymffurfio.

**100%**

o gartrefi yn cyrraedd Safon Ansawdd Tai Cymru

100% o gartrefi yn cyrraedd Safon Ansawdd Tai Cymru.

**85%**

o breswylwyr yn fodlon

85% o'n preswylwyr yn fodlon ar ansawdd eu cartref.

Cwblhaodd ein Canolfan Gyswllt **2384** o **alwadau bodlonrwydd** ar waith cynnal a chadw'r flwyddyn ddiwethaf yn dilyn gwaith cynnal a chadw arferol, roedd y **bodlonrwydd cyffredinol** yn **89%**.

Ysgrifennodd preswlydd atom i ddiolch i Christopher Smales ac Alexander Hall o'r tîm plymio a gwresogi:

"Y ddau berson a ddaeth yma yw fy 'nau farchog'. Roedden nhw'n gyflym iawn, yn gwrtais iawn a'r ddau yn bobl hyfryd. Rwyf yn fythol ddiolchgar am gael fy nhoiled i fyny'r grisiau yn ôl."

## Thema 3: Llais Preswylwyr

Mae ein strategaeth cynnwys preswylwyr yn nodi ein hymrwymiad i roi preswylwyr yn ganolog i'n gwaith trwy nifer o gyfleoedd cynnwys preswylwyr sy'n gynhwysol, hyblyg ac sy'n bodloni ymrwymadau personol a bywyd y preswylwyr.

Mae gennym amrywiaeth o ffyrdd i sicrhau bod gennym ddull sy'n cynnwys pobl sy'n caniatáu i ni ymgysylltu, gwrando a gweithredu ar farn amrywiaeth eang o'n preswylwyr a chymunedau. Rydym yn darparu ffyrdd i Breswylwyr ddyfanwadu'n uniongyrchol arnom a herio'r penderfyniadau a wnawn a'n gwneud yn atebol ar bob lefel yn y sefydliad. Mae'r Pwyllgor Preswylwyr, Preswylwyr sy'n Aelodau o'r Bwrdd, #Dylanwadwch, y Panel Cwynion a grwpiau ffocws cyson i gyd yn rhoi cyfle i breswylwyr wirio ac asesu ansawdd ein gwasanaethau gan sicrhau ein bod yn llywodraethu'n dda. Rydym yn gwybod, trwy gynnwys preswylwyr yn ein penderfyniadau ei fod yn gwneud gwahaniaeth cadarnhaol i'n gwasanaethau ac yn llunio parch cryf ar bob lefel.

### Preswylwyr sy'n Aelodau o'r Bwrdd

Mae 2 aelod o Fwrdd ClwydAllyn yn breswylwyr ac ynghyd ag aelodau eraill y Bwrdd maent yn sicrhau bod preswylwyr yn ganolog i'r holl benderfyniadau strategol.

### Pwyllgor Preswylwyr

Mae gennym Bwyllgor Preswylwyr amrywiol gyda chynrychiolaeth o bob rhan o'n gwasanaethau, gan gynnwys byw â chefnogaeth. Mae wyth o aelodau'r preswylwyr yn cyfarfod bum gwaith y flwyddyn, gan roi sicrwydd i'r Bwrdd o ymgysylltiad preswylwyr, craffu gan breswylwyr, a pherfformiad gwasanaethau preswylwyr. Gan gynorthwyo i wella gwasanaethau a chasglu barn preswylwyr. Mae'r pwyllgor ar sail cymhwyster ac maent yn cael eu talu. Maent yn adolygu cwynion preswylwyr; yn craffu ar wersi a ddysgwyd ac yn gwneud argymhellion i'r Bwrdd a'r Rheolwyr am welliannau yn y dyfodol.

Maent hefyd yn goruchwyllo gweithredu'r holl strategaethau cynnwys preswylwyr ac yn monitro cyflawni ac effeithlonrwydd gan sicrhau deilliannau llwyddiannus. Maent yn herio ar gydraddoldeb, amrywiaeth, cynhwysiant a'r iaith Gymraeg, yn ogystal ag adolygu ein cydymffurfriad â Llywodraeth Cymru. Maent yn craffu ar ein dull hunanasesiad trwy gynnal adolygiadau trylwyr o weithgareddau sy'n effeithio ar breswylwyr ac yn gwneud argymhellion i wella gwasanaethau.

### Panel Cwynion

Mae'r panel Cwynion yn cynnwys Aelodau'r Pwyllgor Preswylwyr a gwirfoddolwyr eraill o blith y Preswylwyr, sy'n cyfarfod pob chwarter gydag amrywiaeth o Uwch Swyddogion. Mae'r panel yn adolygu'r cwynion diweddaraf ac yn dynodi unrhyw themâu neu feysydd sy'n achosi pryder. Mae'r panel yn "plymio'n ddyfnach" i dair cwyn ym mhob cyfarfod, gan roi sicrwydd i'r Bwrdd a'r Pwyllgor Preswylwyr bod arfer gorau'n cael ei ddilyn ac unrhyw wersi a ddysgwyd yn cael eu gweithredu.

EICH NEWIDION

### Dewch i gyfarfod Aelod o'r Pwyllgor Preswylwyr Gemma Minards



**Pan agweddau o'r rôl ydych chi'n eu mwngosau fwyaf?**  
Rwyf wrth fy modd yn gweithio gyda'r pwyllgor ac yn codi llais i roi llais i breswylwyr ClwydAllyn i gyd.

**A oedd unrhyw beth a wnaeth eich synnu?**  
Roedd yn hysbysu pa mor gefnogol oedd ClwydAllyn o'r safon a oedd ganddi i ran bod arnaf angen hyfforddiant, gefniant a hygyddrwydd gan fy mod yn fam i dri o blant ifanc.

**Fel preswylwr beth gw'r peth pwysicaf i chi?**  
Cael cartref diogel, cynnes a fforddiadwy i'm teulu.

**Beth i'w eich gobellion a'ch uchelgais ar gyfer ClwydAllyn?**  
Fe fyddwn wrth fy modd yn dod yn swyddog tai a pharhau i weithio gyda breswylwyr i roi gwell gwasanaeth a chefnogaeth.

**A oes unrhyw gyngor y byddych chi'n rhoi i'r aelodau newydd a ddiarwydd am bob agwedd o ddiol ac yn bwrwgeistio bod yn llais i holl breswylwyr ClwydAllyn er mwyn iddynt gael eu clywed a chael gwell gwasanaeth.**

**Mae'r pwyllgor yn fforddiadwy a gael hyder, sgiliau newydd, gwybodaeth a dealltwriaeth am bob agwedd o ddiol ac yn bwrwgeistio bod yn llais i holl breswylwyr ClwydAllyn er mwyn iddynt gael eu clywed a chael gwell gwasanaeth.**

**Os hoffech chi helpu i siclo'r gwasanaeth gan ClwydAllyn gallwch ymuno â #Dylanwadwch - yma cewch olwg ar ein pwysicaf a'n blaenoriaethau am 12 mis. Gallwch gael dylanwad a chyfrannu at y newidiau sy'n cael eu gwneud i wella ein gwasanaethau. Gallwch gyfrannu cymaint neu cyn lleied ag yr ydych chi'n dymuno. Ymunwch yma: <https://forms.office.com/r/12cv5K1Ywkn>**

**Mae Gemma wedi bod yn rhan o bwyllgor ClwydAllyn ers dros 2 flynedd erbyn hyn. Mae Gemma'n cynnig safbwynt gwych ac rydym yn gwerthfawrogi ei chyfraniad yn fawr. Mae Gemma wedi rhoi cipotwg ar ei phrofiad o fod yn aelod o'r pwyllgor preswylwyr.**

**Beth wnaeth chi fod eisieu ymuno â'r Pwyllgor Preswylwyr?**  
Roeddwn eisieu gallu cyngedu fy hyder, cael sgiliau a gwybodaeth newydd yn y sector tai a rhoi llais i'r holl breswylwyr.

**A oeddech chi wedi bod ar unrhyw ffordd neu Bwyllgorau eraill o'r blaen?**  
Na, nid wyf wedi bod ar unrhyw ffordd na phwyllgorau o'r blaen.

Dyfarwyd  
ail wobwr i

#Dylanwadwch  
yn y categori Gwneud  
i Ymlyniad Tenantiaid  
Ar-lein Weithio yng  
Ngwobrau TPAS  
2021.

## #Dylanwadwch

### Rhaglen cynnwys preswylwyr #Dylanwadwch

Mae gennym Swyddog Cynnwys Preswylwyr a Swyddog Datblygu Cymunedol penodol.

Mae #Dylanwadwch ein rhaglen gynnwys preswylwyr i'r diben yn ceisio barn preswylwyr am bob agwedd o waith ar draws ClwydAllyn ac mae 107 yn aelodau ohono.



## Bodlonrwydd Preswylwyr

Cwblheir Arolygon Bodlonrwydd Tenantiaid a Phreswylwyr (STAR) yn annibynnol gan Acuity. Dengys canlyniadau'r arolygon 'STAR' a gynhaliwyd yn 21/22 bod lefelau bodlonrwydd yn parhau'n uchel ar gyfer y rhan fwyaf o wasanaethau a gyflawnir gan ClwydAlyn. Yn gyffredinol mae bodlonrwydd yn uchel, ac rydym yn y chwarterl uchaf neu ail ar gyfer yr holl ddangosyddion bodlonrwydd heblaw dau, pan gânt eu cymharu â data diweddaraf Housemark ar draws 252 o landlordiaid.

Wrth eu cymharu â'r 3 mlynedd diwethaf, rydym wedi gweld gostyngiad mewn bodlonrwydd preswylwyr sy'n gyson ar draws y sector. O ganlyniad i hyn rydym wedi cyflwyno rhaglen o waith ar draws y busnes i sicrhau ein bod yn cael y pethau sylfaenol yn iawn. Fe wnaethom ddilyn yr holl sylwadau o'r arolygon bodlonrwydd trwy sgysiau unigol gyda phreswylwyr. Ar sail y sgysiau hynny, rydym wedi creu hyfforddiant i gydweithwyr o gwmpas y themâu hyn, ynghyd â chynlluniau i wella ein gwasanaethau.

# 91%

o breswylwyr yn teimlo yn ddiogel yn eu cartref eu hunain

# 85%

o breswylwyr yn fodlon â'r gwasanaeth cyffredinol a ddarparwyd

# 85%

o breswylwyr yn fodlon ar ansawdd eu cartref

# 82%

o breswylwyr yn dweud eu bod yn ymddiried yn ClwydAlyn

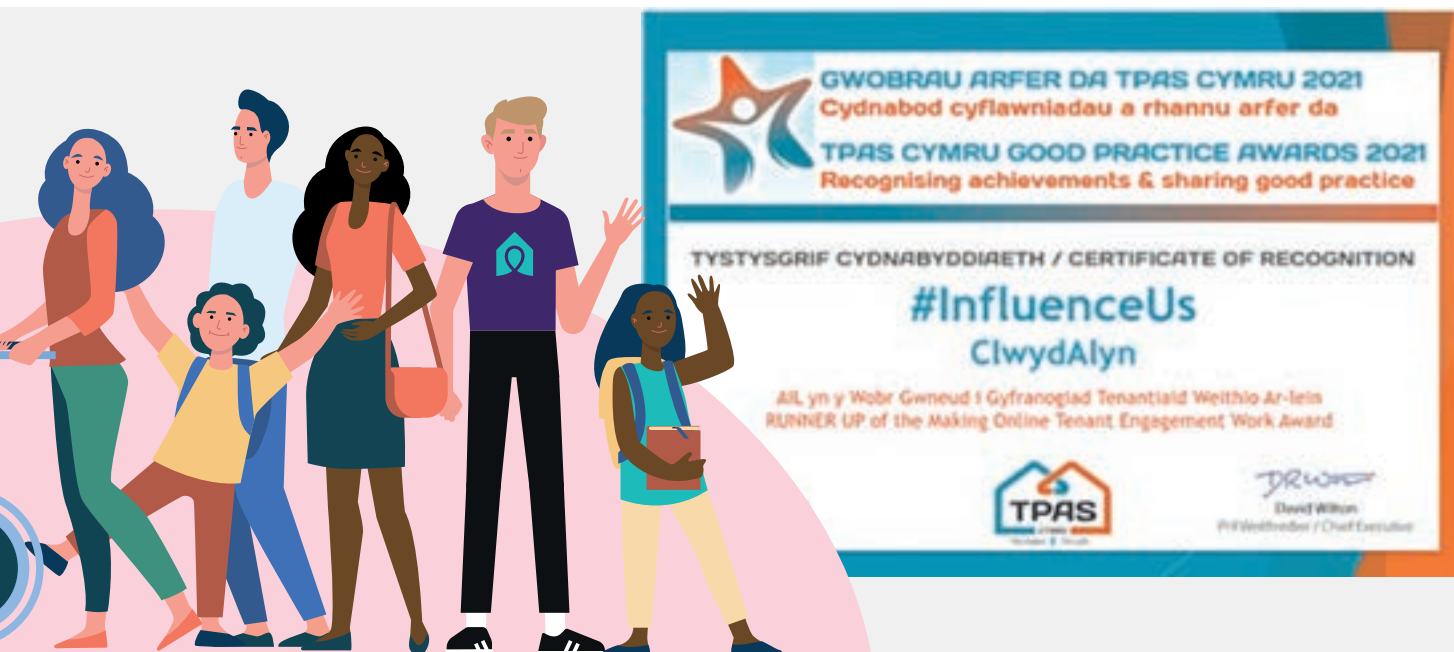
# 82%

o breswylwyr yn fodlon bod eu hardal yn lle da i fyw

# 90%

o'r preswylwyr yn fodlon yn eu cartref newydd

Mae ein holl arolygon yn rhoi sylwadau ychwanegol a wnaed gan breswylwyr, gan roi golwg fanwl i ni o unrhyw feysydd sy'n peri anfodlonrwydd. Mae hyn yn rhoi cyfle i ni ymdrin â phryderon yn uniongyrchol gyda phreswylwyr a gwneud gwelliannau. Rhoddir adroddiadau cyson am yr holl ddangosyddion bodlonrwydd i'r Bwrdd a Phwyllgor y Preswylwyr.

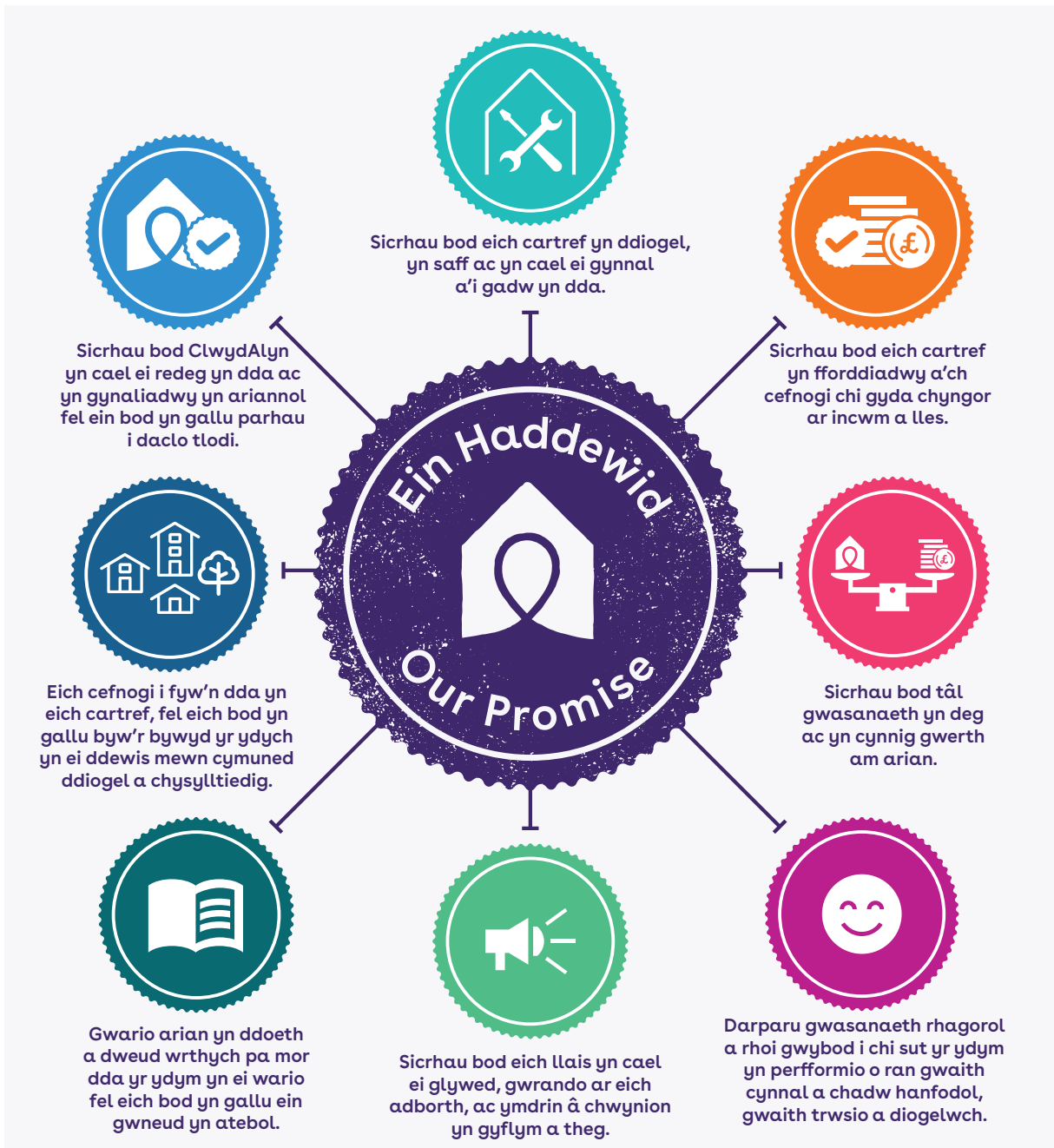


# Ein Haddewid

Yn ychwanegol, rydym wedi gweithio gyda gwirfoddolwyr #Dylanwadwch a'n Pwyllgor Preswylwyr i greu a lansio Ein Haddewid. Siarter preswylwyr sy'n nodi ein hymrwymiad i ddarparu gwasanaethau rhagorol, fel bod preswylwyr yn gwybod beth gallem nhw ei ddisgwyl gan ClwydAlyn. Fe wnaethom gynnal sesiynau preswylwyr i gasglu eu barn ar beth a sut yr oeddent am i ni fesur fel ein bod yn gallu rhoi adroddiad am ein cynnydd yn ôl iddynt mewn cymhariaeth â phob addewid.



# Ein Haddewid



[ClwydAlyn.co.uk/EinHaddewid](http://ClwydAlyn.co.uk/EinHaddewid)

Sut yr Ydym yn Gwneud Pethau



# Cwynion

Gwelir yr holl gwynion fel cyfle i ddysgu, gan ein galluogi i wneud gwelliannau i'r gwasanaethau yr ydym yn eu darparu a llenwi'r cylch trwy roi gwylbod i breswylwyr am werth eu hadborth.



Enillodd ein panel Cwynion y categori Cynnwys Tenantiaid wrth Siapio Gwasanaethau yng Ngwobrau Arfer Da TPAS 2021

Mae ein Panel Cwynion buddugol yn cynnwys Aelodau'r Pwyllgor Preswylwyr, gwirfoddolwyr ehangach o ClwydAlyn ac uwch swyddogion. Gan annog trafodaethau ystyrllon ac agored, rydym yn sicrhau bod themâu allweddol neu feysydd sy'n peri pryder yn cael eu dynodi. Rydym yn defnyddio asiantaeth annibynnol i greu arolwg o'r preswylwyr am y gwasanaeth a gawsant.

Mae'r canlyniadau'n cael eu monitro a phan fydd problemau'n cael eu dynodi, ffurfir cynlluniau gweithredu i sicrhau bod cylch parhaus o welliant. Rhoddir adroddiad am berfformiad y broses gwynion i'r Pwyllgor Preswylwyr.



**Yn ystod y 12 mis diwethaf:**  
**193**  
o gwynion wedi eu codi trwy ein proses cwynion

---

**128**  
Wedi eu datrys ar unwaith

---

**53**  
Wedi eu datrys ar gam 1

---

**12**  
Wedi eu datrys ar gam 2

---

**7**  
Wedi eu hystyried gan yr Ombwdsmon

---

**DIM**  
Cwynion wedi eu cadarnhau gan yr Ombwdsmon

## Thema 4: Cefnogaeth i Breswylwyr

Dros y 12 mis diwethaf rydym wedi adolygu ac ail ffurfio'r ffordd yr ydym yn rhoi cefnogaeth i'n preswylwyr. Rydym wedi ailstrwythuro ein tîm gwasanaethau tai, gan roi ardaloedd llai i'r holl swyddogion tai fel eu bod yn gallu treulio mwy o amser gyda phob preswlydd, gan helpu i lunio perthynas ac ymddiriedaeth. Gan ganolbwyntio ein hadnoddau ar gynlluniau ymyrraeth cynnar, atal a gwaith cefnogi. Yn hytrach na bod timau ar wahân yn ymdrin â phryderon gwahanol fel ymddygiad gwrthgymdeithasol, llesiant, cyfrifon rhent, anghenion cymunedol, gall ein swyddogion tai gefnogi preswylwyr gydag unrhyw beth sydd arnynt ei angen.

Fel rhan o'r strwythur newydd yma, rydym wedi rhoi blaenoriaeth i ymweld â phob tenant i gyflwyno eu Swyddog Tai. Yn ystod yr ymweliadau yma rydym yn siarad gyda'r preswylwyr am y cynnydd mewn costau byw ac yn archwilio ble a sut y gallwn gefnogi ein preswylwyr gydag unrhyw anawsterau y maent yn eu profi.



### Rhai o'r uchafbwyntiau:

**2,163**

O ymweliadau cartref wedi eu cwblhau gan ein swyddogion tai

**659**

O breswylwyr newydd wedi eu croesawu

**179**

i'n cynlluniau byw â chefnogaeth

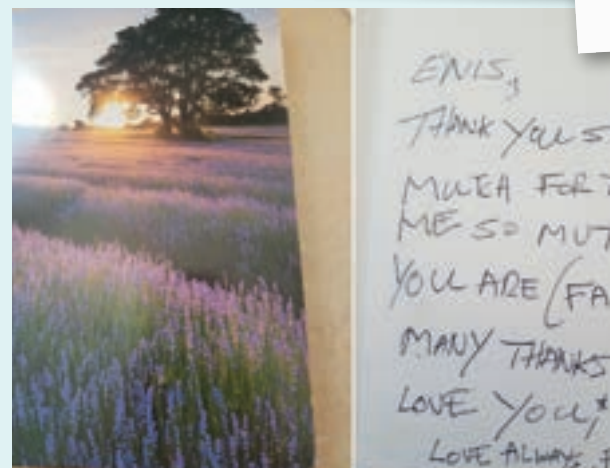
Helpu 632 o bobl i gael

**£858,360.62**

mewn incwm ychwanegol trwy ein tîm hawliau lles

**485 o bobl wedi cael eu cefnogi**

gan ein swyddogion ymyrraeth gynnar yn cefnogi tenantiaethau cyntaf, taliadau heb eu talu ac ôl-ddyledion isel.



To /  
 Whome it may concern.  
 I am a former resident of GREENBANK VILLAGS, this is a genuine letter of gratitude to the fantastic service that the HOSTEL provides for people from all walks of life, the help that I received from all the STAFF is immeasurable and without their fantastic help, I wouldn't be where I am today the HOSTEL is very important to the Community without it is unthinkable, once again can I thank the fantastic STAFF because without them the HOSTEL wouldn't exist.  
 yours most gratefully

To Clwyd Alyn. THANK YOU FOR GREAT CARE SCHEME  
 THE RESIDENTS WOULD LIKE TO YOU KNOW THAT ON SUNDAY 19TH WE HAD A PRE-CHRISTMAS DINNER WHICH WAS EXCELLENT. THE FOOD WAS BEAUTIFULLY SERVED THE TABLES WERE SET WITH CRACKERS WE WERE SERVED BY THE STAFF WHO WERE DRESSED UP & IN GOOD SPIRITS WE WERE GIVEN A GLASS OF WINE & A CUP OF TEA WITH CARE - SHORT BREAD & A BOTTLE OF WINE WHICH WAS A PRESENT SURPRISE A GOOD TIME WAS HAD BY ALL & WE GAVE THE STAFF 3000ERS SO WE WISH TO SAY THANK YOU TO CLWYD ALYN & THE STAFF FOR A GOOD TIME & HARD WORK PUT IN IT WAS VERY MUCH APPRECIATED ESPECIALLY AT THIS TIME WITH COVID.



Eleni rydym wedi:

93

Eiddo wedi eu gwneud yn fwy diogel yn ein menter Strydoedd Diogelach trwy osod camau diogelwch ychwanegol. Gyda chefnogaeth 14 o wirfoddolwyr o ClwydAlyn a 2 o Travis Perkins yn gweithio mewn partneriaeth â Heddlu Gogledd Cymru

Wedi ariannu rhaglen dysgu nofio 6 wythnos ar gyfer

43

o blant trwy bartneriaeth gyda Gwasanaethau Hamdden Sir Ddinbych a Sir y Fflint

Wedi defnyddio ein cronfa fuddsoddi gymunedol o

£250,000

i ddarparu cefnogaeth o wahanol fathau i'n preswylwyr

Rhoddodd y staff

70

o anrhegion Nadolig i blant mewn angen dros y Nadolig

63

O deuluoedd wedi cael bwyd dros y Nadolig

Dim

Dim Troi Allan



Rhaglen dysgu nofio

TO VERY  
 FEATHER  
 CH.  
 (TASTIC)  
 TO YOU  
 KEEP STR  
 EE 4

Mae ein cronfa preswylwyr yn darparu cymorth ariannol i breswylwyr pan fyddant yn profi caledi. Y llynedd roedd hynny'n cynnwys rhoi arian am ddillad i fynd i gyfweiliadau, trwsio cerbydau i fynd i'r gwaith, gwisgoedd chwaraeon, nwyddau gwyn newydd, llogi sgip i glirio eiddo. Mae'r gronfa ar gael i'r holl swyddogion tai ei defnyddio ar gyfer unrhyw anghenion cefnogaeth all fod gan eu preswylwyr.

Dyluniwyd ein cynlluniau byw â chefnogaeth a gwasanaethau i fodloni anghenion pobl sydd angen cefnogaeth ychwanegol, fel pobl â phroblemau iechyd meddwl, problemau caethiwed i gyffuriau/sylweddau, pobl mewn perygl o ddiodef trais domestig neu rieni yn eu harddegau.

Mae rhai cynlluniau a gwasanaethau wedi eu dylunio i bobl sydd angen cefnogaeth i fyw'n annibynnol. Mae rhai eraill yn rhai tymor byr ac wedi eu dylunio i helpu pobl i gael y sgiliau emosiynol ac ymarferol angenrheidiol i symud ymlaen i dai mwy prif-ffrwd.

### Mae'r gefnogaeth a roddir i'n preswylwyr yn dibynnu ar eu hanghenion ond gall gynnwys:

- ✓ Mynediad at wasanaethau trin ar gyfer problemau alcohol, cyffuriau neu iechyd
- ✓ Help i gael budd-daliadau.
- ✓ Datblygu sgiliau byw'n annibynnol, fel llunio cyllideb a choginio.

- ✓ Gwella llesiant corfforol a meddyliol, gan gynnwys y gallu i ymdopi mewn argyfwng.
- ✓ Anogaeth i ailgysylltu gyda theulu a ffrindiau neu ddatblygu rhwydweithiau cymdeithasol newydd.
- ✓ Cefnogaeth i gymryd cyfleoedd addysg, hyfforddiant a gwaith.

Yn ystod y flwyddyn ddiwethaf, bu ein gwasanaethau'n gweithio'n greadigol gyda phreswylwyr i sicrhau bod eu hanghenion cefnogaeth yn cael eu bodloni er gwaethaf heriau Covid-19. Mewn sawl enghraifft, rydym wedi darparu gwasanaethau newydd a chefnogaeth ychwanegol i'n partneriaid ac awdurdod lleol i sicrhau nad oedd pobl yn gwynebu y posibilrwydd o gorfod cysgu allan.

## Llwyddiannau allweddol:

### Sefydlu

Canolfan Groeso i 80 o ffoaduriaid o Wcráin, mewn partneriaeth â Chyngor Sir Gwynedd. Roeddem yn falch o arwain ymateb Gogledd Cymru i'r argyfwng ffoaduriaid o Wcráin.



Diolch yn fawr gan un o'r ffoaduriaid o Wcráin

### Wedi Sefydlu gwasanaeth i'r digartref

newydd mewn partneriaeth â Chyngor Conwy. Mae The Bell yn rhoi cymorth i 6 o bobl ifanc ddigartref

### Wedi datblygu

ein gwasanaeth Cymorth i Ferched yn Sir y Fflint trwy sefydlu tŷ argyfwng newydd sbon i ferched mewn angen. Yn ogystal ag ymestyn yr ystafelloedd ymolchi yn ein gwasanaeth presennol ar gyfer mamau a'u plant.

### Sefydlu Hwb ICAN

mewn partneriaeth â Bwrdd Iechyd Prifysgol Betsi Cadwaladr. Yn y Rhyl ac yn cefnogi pobl sy'n dioddef oherwydd eu hiechyd meddwl. Hyd yn hyn, mae'r hwb wedi cefnogi dros 500 o bobl gyda dros 1,600 o ymyraethau

### Datblygu

gwasanaeth rhiant a babi newydd yn Wrecsam i gefnogi rhieni sengl.

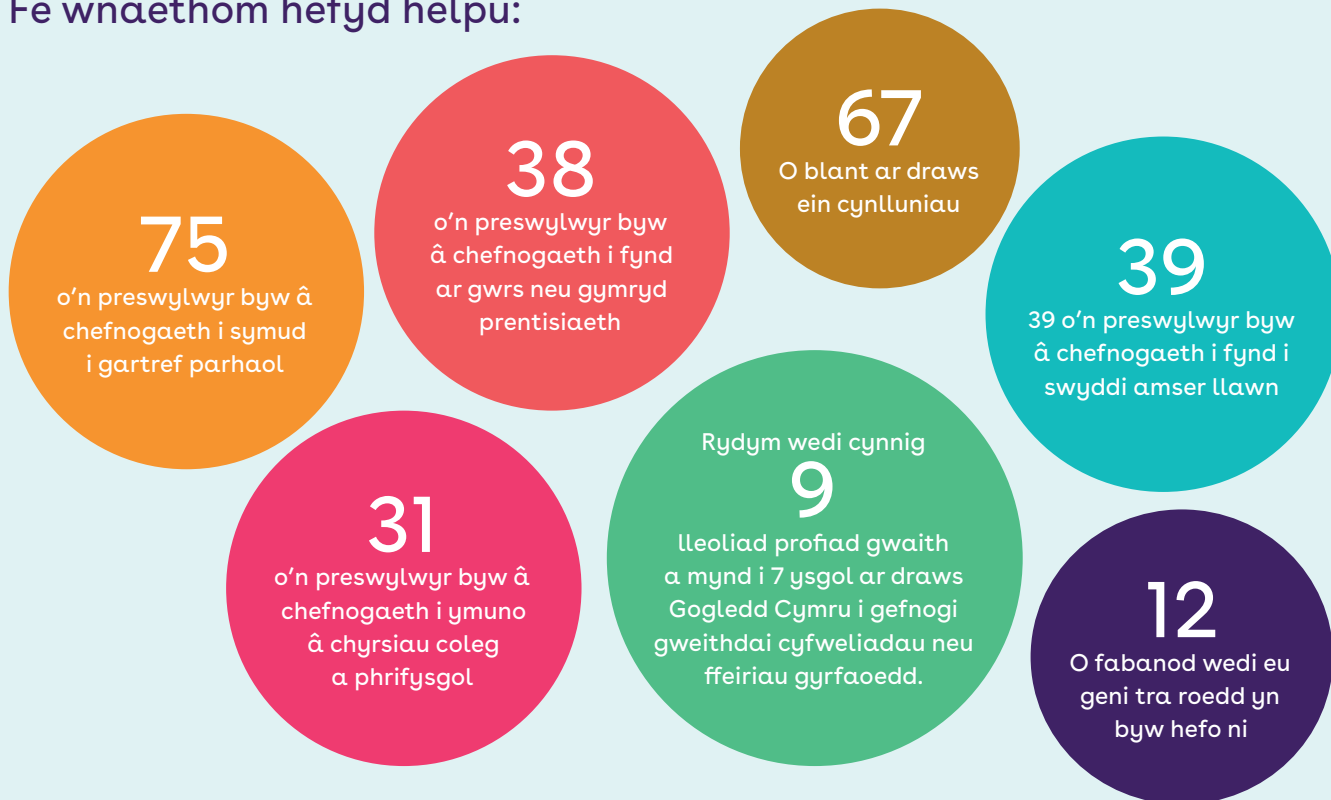
### Mewn Partneriaeth â Bwrdd Iechyd Prifysgol Betsi Cadwaladr a Chyngor Sir Gwynedd

rydym wedi sefydlu gwasanaeth gadael yr ysbyty ar gyfer 12 o gleifion nad oes arnynt angen bod yn yr ysbyty ond nad ydynt yn barod i fynd adref eto, wedi ei seilio yn ein Gofal Ychwanegol ym Mhenrhos

Mewn partneriaeth â Shelter Cymru, rydym wedi sefydlu gwasanaeth ymyrraeth cynnar newydd a fwriadwyd i atal digartrefedd yn Sir Ddinbych.



## Fe wnaethom hefyd helpu:



## Cefnogi Preswylwyr

### Cynhwysiant digidol ym Mhenrhos

Mwynhaodd ein preswylwyr ym Mhentref Pwyliaid Penrhos sesiwn cynhwysiant digidol oedd yn cael ei rhedeg gan ein tîm cynnwys preswylwyr. Darparwyd y setiau pen VR Oculus gan y tîm cydlyniad cymunedol rhanbarthol, trwy grant a gafwyd o weithio mewn partneriaeth â Cymunedau Digidol Cymru. Roeddem am i'r setiau pen Oculus helpu i wella iechyd meddwl a lesiant ein preswylwyr mewn oed sy'n fregus, oedd wedi bod yn cysgodi neu'n ynysu yn ystod y pandemig. Fe'u defnyddiwyd i roi ychydig o hwyl, rhywfaint o ysgogiad meddyliol ac i annog pobl i symud rhagor. Mae'r system yn cynnwys pob math o apiau; o archwilio gwledydd, ymweld â'r gofod, cyfarfod dinosoriaid neu gael cip ar gartref Anne Frank. Maen nhw'n gymaint o hwyl ac yn cynnig rhywbeth i bawb.



### Kirsty gyda Chymorth ein Tîm dan 25 oed Lindsay Wright, Swyddog Cefnogi Tenantiaeth

"Helo, Kirsty ydw i, mae Lindsay wedi bod yn gweithio hefo fi dros y misoedd diwethaf. Roedd cael adran 21 gyda hyn i gyd yn mynd ymlaen a bod â 2 blentyn oedd yn dibynnu arnaf wedi bod yn un o'r pethau anoddaf yr wyf wedi gorfod mynd trwyddo a gyda fy ngorbryder ac iselder nid wyf wedi bod mewn lle da. Mae Lindsay yn llythrennol wedi mynd y filltir ychwanegol i mi, o fy helpu trwy roi cysur i mi pan oeddwn angen (dros y ffôn). Rwyf newydd gael clywed bod gennyf dŷ yn awr, felly nid wyf yn y sefyllfa yma ac ni fyddwn wedi gallu cyrraedd yma hebddi hi. Allai ddim diolch digon iddi am yr help y mae wedi ei roi i mi ac y mae'n dal i roi i mi. Nid wyf erioed wedi bod mewn sefyllfa fel hyn o'r blaen ac rwyf mor falch bod yr orau wedi bod hero fi yn fy nghefnogi."

## Rhagor o adborth.....

**Ysgrifennodd y Rheolwr Comisiynu, Cyngor Sir Ynys Môn a Carelink i ganmol Brenda Hughes a holl staff Hafan Cefni.**

Roedd Carelink yn ganmoliaethus iawn o Brenda a Karen ac yn teimlo bod eu perthynas waith ragorol, eu gofal a'u cydymdeimlad a'u hymroddiad i'r cynllun a'r tenantiaid yn gwneud i staff CareLink fod eisiau gweithio yno a mynd y filltir ychwanegol i gadw pobl yn ddiogel. Rhoddwyd enghreifftiau yn ystod y cyfarfod o weithgareddau a drefnwyd gan Brenda ar drothwy pob tenant (e.e. Sul y Mamau/ Gŵyl Ddewi ac ati) a sut y roedd hyn wedi helpu lles y tenantiaid.

Fel y comisiynydd, hoffwn hefyd estyn fy niolch i'r ddau sefydliad a'ch staff am eich holl gydweithio a phartneriaeth, cyfathrebu rhagorol ac ymroddiad i sicrhau bod y canlyniadau i bob unigolyn yn cael eu cyflawni, eu lles yn cael ei gynnal, a'u hiechyd a'u lles yn flaenoriaeth yn ystod amser mor anodd. Mae hon yn enghraifft dda iawn o ddau sefydliad allanol gwahanol yn gweithio gyda'i gilydd i ddarparu gwasanaeth wedi ei bersonoli sy'n rhoi pwyslais ar y canlyniad i'r tenantiaid yn y cynllun / dan eich gofal a dylech i gyd fod yn falch iawn o'r hyn yr ydych wedi ei gyflawni ac yn parhau i'w gyflawni. Os gwelwch yn dda a wnewch chi gyfleu ein diolch i'r holl staff sy'n rhan o'r gwasanaeth.

**Ysgrifennodd preswylwr atom i ddiolch i Gafyn Thomas, Swyddog Tai.**

" Nid oedd gennyf drydan na nwy ar fy mesuryddion a dim bwyd ac roeddem ar fin cyrraedd penwythnos Gŵyl y Banc gyda'r gwasanaethau'n cau i lawr. Ffoniodd Gafyn Groundworks i weld a allai fy nghyfeirnod gael ei flaenoriaethu. Fe wnaethant gymryd y cyfeiriad a'i brosesu'n syth. Dyfarnwyd £42 i mi ar fy nau fesurydd. Fe wnaeth Gafyn hefyd lwyddo i gael parcel bwyd i mi gan fy mod yn ynysu oherwydd covid, felly fe drefnodd i'r bwyd gael ei anfon draw. Rwy'n eithriadol o ddiolchgar am ei help gan oeddwn yn llwglyd ac yn poeni sut yr oeddwn yn mynd i ymdopi dros y penwythnos. Diolch."



Mae **6** o ferched ifanc wedi ymuno â'r **Rhaglen We Mind The Gap**, sy'n rhoi gwaith cyflogedig a hyfforddiant bywyd am un flwyddyn. Mae **3** wedi **cael gwaith** yn dilyn y rhaglen.

## Stori Courtney...

Fe wnaeth Courtney, un o aelodau We Mind The Gap eleni fwynhau ei lleoliad gwaith, gan weithio ochr yn ochr â thîm Cynnal a Chadw ClwydAlyn ac fe wnaeth ei llwyddiannau roi hwb gwirioneddol i'w hyder.

Fe wnaeth Courtney fwynhau cysylltu gyda phreswylwyr yn fawr iawn a datblygu ei sgiliau ymarferol trosglwyddadwy. Tim Williams oedd mentor Courtney ar y lleoliad a dywedodd:

" Mae ei brwdfrydedd a'i pharodrwydd i ddysgu wedi gwneud argraff fawr arnaf. Mae Courtney wedi gwneud yn rhagorol ar ei lleoliad gwaith. Mae Courtney yn gobeithio hyfforddi i fod yn saer coed yn y dyfodol, ac rydym yn dymuno pob lwc iddi yn ei gyrfa."



Fe wnaethom gefnogi **6** o bobl ifanc ac anableddau dysgu trwy **Prosiect Search** ac ers hynny mae **5** ohonynt wedi sicrhau gwaith cyflogedig yn llwyddiannus.



## Dyma Ross un o interniaid Prosiect Search a fu'n gweithio yn Llyfrgell y Fflint... fe wnaethom ofyn ychydig o gwestiynau iddo am sut hwyl gafodd o...

### Sut mae diwrnod nodweddiadol yn y gwaith yn edrych i ti Ross?

Mae fy niwrnod gwaith yn brysur iawn a gall amrywio o ddiwrnod i ddiwrnod. Rwy'n derbyn llyfrau i mewn ac yn eu trefnu yn y drefn gywir, rwy'n gweinyddu pobl ac yn ymdrin ag ymholiadau sydd gan gwsmeriaid. Ddwywaith yr wythnos rwyf hefyd yn cymryd rhan yn Rhyme Time a bob dydd Mercher rwy'n cymryd rhan mewn digwyddiad o'r enw Sefydliad Atgofion Chwaraeon.



**A wyt wedi profi unrhyw heriau yn dy lleoliad gwaith?** Mae wedi bod yn heriol dysgu sut i roi trefn ar rai o'r llyfrau, yn arbennig y llyfrau Cymraeg. Ar ddechrau fy mhrofiad roeddwn yn gweld glanhau yn eithaf anodd oherwydd nad oeddwn yn siŵr pa chwistrell i'w defnyddio (gan fy mod wedi dysgu bod gwahanol chwistrell gan ddiwyddu ble yr oeddwn yn ei lanhau). Yn olaf, weithiau mae'n anodd cael lle i'r llyfrau i gyd ar y silffoedd, gan fod yna gymaint!

**Beth yw'r peth gorau gennyf am dy lleoliad gwaith?** Dwi'n mwynhau derbyn llyfrau, chwilio am ddyblygon o lyfrau a rhoi'r llyfrau yn y drefn gywir (yn ôl eu codau). Mae'r staff yn ddoniol a chyfeillgar. Dwi hefyd yn hoffi siarad hefo'r cwsmeriaid a'u helpu. Mae Rhyme Time yn hwyl er fy mod ychydig yn nerfus ar y dechrau.

**Beth wyt ti wedi ei ddysgu ar dy lleoliad gwaith?** Ers dechrau ar fy lleoliad gwaith dwi wedi datblygu fy sgiliau cyfathrebu, dysgu sut i fod yn hyblyg, sut i drefnu llyfrau (yn ôl y wyddor ac yn ôl y codau) a sut i weithio'n effeithiol mewn tîm.

**Sut y mae Prosiect Search wedi cael effaith ar dy fywyd?** Mae Prosiect Search wedi fy helpu mewn nifer o ffyrdd; mae wedi rhoi cyfleoedd newydd i mi; rwyf wedi dysgu llawer o sgiliau newydd gwerthfawr ac rwyf wedi gwerthfawrogi cael cefnogaeth 1-2-1.

**Beth fyddet ti'n hoffi ei wneud fel swydd yn y dyfodol?** Fe fyddwn yn hoffi swydd sy'n fy nghadw yn brysur, er enghraifft gweithio mewn ysgol fel Cynorthwydd Dysgu neu Gynorthwydd Cinio. Er mai fy hoff swydd go iawn fyddai bod yn chwaraewr pŵl gan fy mod yn hoffi chwarae pŵl yn fy amser hamdden!

**HELPU POBL I WAITH**

**LONGYFARCHIADAU!**

**DA IAWN!**



Gan weithio gyda **Creu Menter** rydym wedi cynnig **4 Lleoliad Kickstart** a **chefnogi 3 o bobl i waith cyflogedig.**



## Thema 5: Creu Lleoedd

# Prosiect Adfywio Stryd Edward Henry

**Mae'r Rhyl yn un o'r ardaloedd mwyaf difreintiedig yng Nghymru. Bu diffyg buddsoddiad difrifol yn y rhan hon o'r dref dros amser, ond mae hyn yn newid. Rydym yn cyfrannu at adfywio'r Rhyl a newid y math o dai sydd ar gael i annog teuluoedd i fyw yn agos at deuluoedd ac i fyw'n agos i ganol y dref.**

Er mwyn cyflawni hyn, mae egwyddorion creu lleoedd o Siarter Creu Lleoedd Cymru wedi bod yn ystyriaeth hanfodol trwy'r broses ddylunio. Yr egwyddorion hyn yw pobl a chymuned, symudiad, tir y cyhoedd, lleoliad, cymysgedd o ddefnydd, a hunaniaeth. Rydym wedi ymrwymo i weithredu'r egwyddorion creu lleoedd ac wedi arwyddo siarter creu lleoedd Comisiwn Dylunio Cymru.

Roedd Edward Henry Street yn cynnwys 32 o bedsits sydd â hanes o ymddygiad gwrthgymdeithasol oherwydd dwyster y lleoliad. Roedd yr adeiladau yma wedi dadfeilio ac yn cael eu hystyried tu hwnt i gael eu hadnewyddu yn gost effeithiol. Dymchwelwyd y fflatiau, a bydd 13 o gartrefi teuluol effeithlon o ran ynni yn cael ei hadeiladu yn eu lle.

Mae ein datblygiadau newydd yn Glasdir a Hen Ysgol y Bont wedi cael eu dewis ar hap gan Gomisiwn Dylunio Cymru i graffu arnynt a chael argymhellion. Dyluniwyd y datblygiad yn Glasdir, Rhuthun, i gysylltu â'r dref a chreu cysylltiadau. Ymgorfforwyd llwybr beics yn y dyluniad i gysylltu gyda'r llwybrau beic sy'n bodoli yn yr ardal gan alluogi beicio diogel i'r dref ac ohoni a'r pentrefi cyfagos.



# Hen Ysgol y Bont, Llangefni

Roedd safle Hen Ysgol y Bont, Llangefni yn safle tir llwyd a ddefnyddiwyd ar gyfer ysgol yn y gorffennol, oedd yn eiddo i'r awdurdod lleol ac wedi bod yn wag ers rhai blynyddoedd. Roedd yn rhan o brosiect ar y cyd gyda 3 cymdeithas dai arall a dyma'r prosiect ar y cyd mwyaf i gael arian Prosiect Tai Arloesol gan Lywodraeth Cymru.

Roedd y prosiect yn gwthio terfynau blaengaredd, yn ogystal â chanolbwyntio ar ddylunio stadau tai yn ôl y Cyfarwyddyd Creu Lleodd newydd ac yn edrych ar y berthynas rhwng y canlynol:

- 🏠 Pobl â'u hamgylchedd.
- 🏠 Perthynas traffig â cherddwyr,
- 🏠 Lleihau ardaloedd llwyd caled i wneud ardaloedd yn fwy gwyrdd.
- 🏠 Mynediad i fannau agored ar gyfer chwarae a myfyrio,
- 🏠 Cydlyniad cymunedol, fel rhandiroedd neu erddi perlaysiau cymunedol, coeden Nadolig gymunedol.
- 🏠 Gwella ardaloedd bywyd gwyllt a byw ar y cyd â phobl.
- 🏠 Ardaloedd draeniad cynaliadwy sydd hefyd yn gwella ardaloedd bywyd gwyllt.
- 🏠 Eiddo yn hawdd eu haddasu ar gyfer y dyfodol a
- 🏠 Chostau rhedeg isel ac eiddo effeithlon iawn.

Mae darpariaeth i'r digartref ar y safle hefyd. Dyluniwyd yr 8 fflat un ystafell wely ar arddull bwthyn, gyda phob fflat yn cael ei ddrws ffyrnt ei hun, man parcio preifat a mynediad i'r rhandiroedd a'r manau gwyrdd cyfagos.

Cafodd yr holl ffactorau hyn eu dylunio i mewn i gynllun Hen Ysgol y Bont a gellir gweld rhai o'r newidiadau i batrwm y stad yn y ddelwedd isod. Rhoddwyd canmoliaeth uchel i'r prosiect hwn yn ogystal â phob un yn y gwaith ar y cyd gan Gomisiwn Dylunio Cymru.



# Amgylcheddol

Mae ein gweledigaeth amgylcheddol yn nodi ein taith tuag at Sero Carbon erbyn 2050. Rydym yn rhoi ein pobl a'n cymunedau yn ganolog i'r hyn yr ydym yn ei wneud. Rydym yn rhoi pwyslais ar ein preswylwyr yn ogystal â'n tai. Yn ein barn ni maent yr un mor bwysig â'i gilydd. Trwy ganolbwyntio ar ein preswylwyr a'u cefnogi i fyw bywydau mwy gwyrdd, byddant yn gallu medi manteision llawn y camau effeithlonrwydd ynni yr ydym yn eu gosod yn eu cartrefi. Rydym wedi ymrwmo i ddod yn arweinydd yn y sector o ran taelo newid hinsawdd.

## Thema 6: Newid Hinsawdd

### Cyfradd EPC y cartrefi presennol

A - 7%

B - 26%

C - 45%

D - 20%

E - 2%

### Cyfraddau EPC cartrefi newydd

EPC A - 7.58% (5 cartref)

EPC B - 92.42% (61 cartref)

## Allyriadau Nwyon Tŷ Gwydr Cwmpas 1, Cwmpas 2, a Chwmpas 3

Rydym yn deall yr angen i olrhain ein hallgyriadau ac yn gweithio'n agos gydag Auditel i fapio ein manylion carbon a dynodi ffyrdd i leihau ein defnydd o garbon. Yn ystod y broses rydym yn dynodi a chywiro unrhyw fylchau yn y data monitro neu weithdrefnau i sicrhau bod y mesur a'r olrhain yn gywir. O ganlyniad i'r gwaith hwn, bydd gennym ddarlun clir o ran ble'r ydym ni yn ôl meini prawf diffiniedig y Protocol Nwyon Tŷ Gwydr.

Rydym yn cydnabod mai'r cartrefi yr ydym yn eu hadeiladu sy'n cael yr effaith fwyaf ar yr amgylchedd o'n holl weithgareddau busnes, a hwy yw'r cyfrannwr mwyaf at ein hallgyriadau cwmpas 3. Rydym yn ceisio lleihau effaith ein cartrefi presennol trwy gyfnwddi bwyleri, diweddarau'r gwresogi, camau effeithlonrwydd ynni, a thechnolegau adnewyddadwy. Rydym yn ceisio lleihau effaith eiddo newydd trwy adeiladu cartrefi newydd carbon isel, ynni effeithlon, EPC A.



Rhoddwyd ein cynllun yn Llanbedr (yn y llun isod) ar y rhestr fer am brosiect Newid Hinsawdd y flwyddyn yng Ngwobrau UK Housing am 2021.



## Y flwyddyn ddiwethaf fe wnaethom:

Ddarparu cymorth ynni ac addysg i

# 343 o gartrefi

Gosod Systemau Ynni Deallus mewn

# 20 o gartrefi

Gwblhau

# 292

292 o ddiweddariadau systemau gwresogi

Ddiweddarau

# 200

o gartrefi gyda ffenestri gradd A a drysau sy'n ynysu'n llwyr

Dechrau hyfforddiant PAS2035 i syrfeyr mewnol

Dechrau ar waith i newid ein fflud i gerbydau trydan gan ddatblygu rhwydwaith wefru

Adeiladu

# 69

o gartrefi newydd i safon EPC 'B' neu uwch

Gosod technolegau adnewyddadwy newydd - gwefru ceir, PV solar, pŷmpiau gwres ffynhonnell aer

## Rheoli Risg Hinsawdd

Rydym yn gweithio gydag awdurdodau lleol i ymdrin â risg llifogydd i rai cartrefi, gan osod amddiffynfeydd llifogydd ychwanegol yn yr ardal gyfagos. Rydym yn gwneud newidiadau i gartrefi sydd mewn risg i gyfyngu'r difrod petai llif yn digwydd, fel codi'r offer trydanol, a gosod drysau a rhwystrau llifogydd. Rydym hefyd yn gwneud gwaith cynnal a chadw arferol ar y cynlluniau draenio cyfagos i liniaru risg llifogydd.

Cyfoeth Naturiol Cymru yw'r ymgynghorydd statudol fel rhan o'r broses gynllunio ac mae'n asesu ceisiadau yn unol â Nodyn Cyngor Technegol (TAN) 15 Datblygu a Risg Llifogydd Polisi i Gymru. Er mwyn cydymffurfio â TAN15 rydym yn modelu risg llifogydd ar gyfer digwyddiad 1 mewn 1000, ac os oes angen camau lliniaru, rydym yn eu cynnwys yn y dyluniad.

Yn 2016, dioddefodd Rhuthun lif difrifol, er mwyn ymdrin â TAN15 ar gyfer ein cais cynllunio ar gyfer ein datblygiad Glasdir, fe wnaethom greu pant sych, wedi ei ddylunio'n benodol a'i fodelu i liniaru unrhyw risg o lifogydd petai digwyddiad eithafol yn digwydd.



- ✓ Rydym yn gweithio'n rhagweithiol gyda phreswylwyr i ddynodi pryd y byddant yn cael trafferth i awyru eu cartrefi'n ddigonol, a gall preswylwyr eu cyfeirio eu hunain.
- ✓ Y flwyddyn ddiwethaf fe wnaethom osod systemau Awyru Mewnbyn Positif (PIV) mewn 85 o gartrefi i wrthweithio problemau awyru a gwella llesiant ein preswylwyr.
- ✓ Rydym wedi cynnwys awyru yn ein diweddariadau i geginau ac ystafelloedd ymolchi, ac rydym yn sicrhau bod ffenestri yn gallu awyru ac y gellir eu hagor pan fydd yn ddiogel gwneud hynny, i atal tai rhag gorgynhesu.
- ✓ Trwy ein dyluniadau adeiladau newydd, rydym wedi codi uchder y nenfydau o 200mm o 2.4 metr i 2.6 metr i atal cartrefi rhag gorgynhesu.
- ✓ Rydym yn canolbwyntio ar ddull ffabrig yn gyntaf o ran ôl-osod ein cartrefi presennol ac wrth adeiladu ein cartrefi newydd. Mae hyn yn galluogi i'r cartref barhau ar dymheredd sefydlog yn hytrach na bod y tymheredd tu allan fel mae'n cynhesu neu oeri yn effeithio arno.

## Cefnogi preswylwyr gyda'r wybodaeth sydd arnynt ei hangen.

Rydym yn gwybod bod gweithio gyda'n preswylwyr a'u cefnogi gyda'r wybodaeth sydd arnynt ei hangen yr un mor bwysig â'r camau effeithlonrwydd ynni eu hunain.



Rydym yn gweithio gyda phreswylwyr i ddangos unrhyw offer neu dechnoleg newydd a ddefnyddir yn eu cartrefi, yn bersonol yn ogystal â rhoi canllawiau a fideos.

Pan fyddwn yn gwybod bod gan gartrefi broblemau awyru wedi eu hachosi gan ffactorau ffordd o fyw, rydym yn gweithio gyda phreswylwyr i ddod o hyd i ateb. Rydym yn helpu i glirio cartrefi, rhoi cyngor ar sut i leihau anwedd yn ogystal ag edrych ar ddewisiadau awyru fel systemau aer goddefol.

Daw systemau gwresogi newydd ag arddangosfeydd ar y safle, yn ogystal â chanllawiau fideo i breswylwyr. Rydym wedi gweithio gyda phreswylwyr i greu cyfarwyddyd defnyddiol, ac mae swyddogion tai wrth law i gefnogi preswylwyr gydag unrhyw gwestiynau.

## Astudiaeth ACHOS: Llanbedr DC - 38 o gartrefi am oes sero carbon.

Fe wnaethom ddysgu llawer oddi wrth ein datblygiad carbon isel cyntaf yn Llanbedr DC. Trosglwyddwyd y datblygiad yn ystod Covid oedd yn golygu nad oedd y preswylwyr yn derbyn y trosglwyddiad personol oeddynt angen er mwyn bod yn hyderus gyda'r technoleg. Ddarau hyn arwain i rai achosion o breswylwyr ddim yn defnyddio'r system wresogi'n effeithlon. Ar ôl i Covid ganiatáu, cynhaliwyd dau ddiwrnod o sesiynau adborth preswylwyr. Gwahoddwyd y preswylwyr i siarad â ni am eu profiadau. Roedd staff, o'n contractwyr, timau datblygu, tai, crefftau, cynnwys preswylwyr, cyfathrebu ac asedau i gyd yn bresennol. Llenwodd pob preswlydd a fu yno (45% o'r stad) holiadur bodlonrwydd.

- Derbyniodd 100% o'r preswylwyr canllaw defnyddwyr cartref
- Roedd 87% yn fodlon ar y canllaw defnyddwyr cartref
- Teimlai 40% o'r preswylwyr bod ganddynt wybodaeth resymol o ran sut i ddefnyddio eu system gynhesu ffynhonnell aer. Dywedodd 53% eu bod yn gwybod y pethau sylfaenol a dywedodd 7% nad oeddent yn gwybod fawr ddim.

Roeddem am wella'r ffordd yr ydym yn cefnogi preswylwyr i ddefnyddio'r dechnoleg yn eu cartrefi. Yn dilyn y sesiynau ymgysylltu â phreswylwyr, ac wrth ymateb i'r holiadur; fe wnaethom gynnal diwrnod mapio proses ddatblygu gyda chynrychiolwyr o bob tîm i adolygu a gwella ein proses ddatblygu i sicrhau bod deilliannau hyd yn oed yn well i breswylwyr. Ar sail y gwersi a ddysgwyd rydym wedi creu swyddi newydd, gan gynnwys Swyddog Cyswllt Tai sy'n pontio'r bwlch rhwng datblygu a thai. Pennaeth Technegol, Blaengaredd a Hinsawdd sy'n arwain ein dull o ddod yn sero net ac yn pontio'r bwlch rhwng datblygu ac ôl-osod ein cartrefi presennol.

Mae gennym hefyd arweinydd cyfathrebu a marchnata penodol i'n rhaglen ddatblygu i reoli'r cyfathrebu rhwng rhanddeiliaid.

Dywedodd 93% o'r preswylwyr a ddaeth i'r sesiwn adborth y byddent yn barod i'n helpu i wella ein cyfarwyddyd ar sut i ddefnyddio'r dechnoleg yn eu cartrefi eu hunain. Hyfforddiant personol gan arbenigwr oedd y dull oedd orau gan bobl (50%), ac yna cyfarwyddyd wedi ei argraffu (36%). Dewiswyd cyfarwyddyd fideo gan 14%.

Rydym wedi gwrandao ar adborth y preswylwyr. Ar gyfer ein datblygiad carbon isel nesaf, Glasdir, derbyniodd y preswylwyr hyfforddiant personol, gyda chyfarwyddyd fideo ac wedi ei argraffu, y gwnaeth y preswylwyr o'n datblygiad yn Llanbedr gynorthwyo i'w greu. Mae Swyddogion Tai yn derbyn hyfforddiant trylwyr fel eu bod yn gallu rhoi cefnogaeth barhaus i breswylwyr.



### Pecynnau croeso gartref

Ar gyfer pob eiddo newydd, rydym yn cynhyrchu pecynnau croeso gartref sy'n cael eu rhoi'n bersonol gan y swyddog tai, sydd wedyn yn gweithio gyda phreswylwyr i roi cyngor a gwybodaeth am sut i gael y gorau o'u cartref. Yn aml mae gan y cartrefi yma dechnolegau adnewyddadwy wedi eu gosod, felly yn ogystal â chefnogaeth bersonol, rydym wedi creu taflenni syml a chanllawiau ar fideo gyda chodau QR i breswylwyr gael mynediad rhwydd at y wybodaeth y mae arnynt ei hangen.

### Partneriaeth Cymru Gynnes

Rydym yn gweithio'n glos gyda Cymru Gynnes i nid yn unig roi cyngor awyru, gwresogi ac ynni i breswylwyr yn uniongyrchol ond hefyd i 45 o staff (cyn belled), fel eu bod yn gwybod sut i gynghori a chynorthwyo preswylwyr.

Sefydlir ailgylchu ym mhob cynllun i gefnogi darpariaethau'r awdurdod lleol. Esbonnir hyn hefyd gan y swyddogion tai.





## Thema 7: Ecoleg:

### Cynyddu'r Mannau Gwyrdd a hyrwyddo Bioamrywiaeth

Rydym wedi ymrwmo i ddiogelu'r amgylchedd lleol a chynyddu'r mannau gwyrdd yn agos at ein cartrefi. Rydym yn chwilio am gyfleoedd i gynyddu bioamrywiaeth trwy weithio gydag ecolegwyr i ddynodi unrhyw ardal oedd addas o dir fel mannau gwyrdd.

Un enghraifft yw wrth ochr Llys Gary Speed yng Nglannau Dyfrdwy sy'n rhedeg yn gyfochrog â'r A494. Rydym wedi gweithio'n glos gyda Thrafnidiaeth Cymru, sydd wedi cytuno i adael i ni blannu rhywogaethau bioamrywiol ar ardal tua 1.5 erw.

Rydym yn gwybod ei fod yn bwysig hyrwyddo bioamrywiaeth lle bynnag y mae hynny'n bosibl, ac rydym am wneud preswylwyr yn fwy ymwybodol o'r ffordd yr ydym yn effeithio ar yr amgylchedd naturiol o'n cwmpas, gan weithio gyda phreswylwyr, rydym wedi

lleihau'r amserlen arddio gyson i leihau amllder torri glaswellt gyda 30% o'r glaswellt yn cael ei adael.

Rydym hefyd yn annog preswylwyr i gymryd perchenogaeth ar eu mannau gwyrdd, nid yn unig i leihau taliadau gwasanaeth ond i ddatblygu ardal oedd plannu a blodeuo gan y gymuned leol. Mae hefyd yn cefnogi eu lles meddyliol a chydlynid cymunedol.



Ar gyfer yr holl ddatblygiadau newydd rydym yn chwilio am ffyrdd blaengar o greu mannau gwyrdd. Fel rhan o'r broses o wneud cais cynllunio, rydym yn cynnal asesiadau ecoleg i ddeall effaith ecolegol a bioamrywiaeth pob safle. Rydym yn gweithio ar y cyd ag awdurdodau lleol, ecolegwyr, coedwigwyr, peirianwyr a phenseiri tirlun i roi dyluniad unigryw i bob datblygiad.

Trwy gynllunio rydym yn sicrhau bod systemau draenio a rheoli dŵr cynaliadwy yn creu cynefinoedd naturiol a gwell bioamrywiaeth.

Ar gyfer ein datblygiadau presennol rydym wedi creu rhandiroedd a pherllannau yn Hen Ysgol y Bont a Phentraeth, Ynys Môn. Yn ein datblygiad ym Mynydd Isa, Sir y Fflint byddwn yn creu llwybr bywyd gwyllt yn arwain at gartref i ystlumod. Ym Mart y Fali, Ynys Môn, rydym wedi rhoi erw o dir lliniaru lle byddwn yn plannu blodau gwyllt ar gyfer madfallod.

Yn Glasdir, rydym wedi rhoi dros erw o dir i Gyngor Sir Ddinbych, i helpu i gyflawni ei ymrwymiad i ddod yn sero carbon a chadarnhaol o ran ecoleg erbyn 2030. Defnyddir y tir ar gyfer storio carbon a gwelliant ecolegol. Defnyddir rhannau o'r tir fel coedwig fach, man agored fydd yn cael ei ddefnyddio gan ysgolion cynradd lleol a lleoliadau gofal plant.



## Thema 8: Rheoli Adnoddau

### Rheoli llygrwyr

Bydd datblygiad parhaus ein strategaeth amgylcheddol yn cynnwys rheoli a lleihau llygrwyr. Rydym yn weithredol yn ceisio diddymu llygrwyr fel tyfiant llwydni a phibellau dŵr yn cynnwys plwm trwy gyfeiriadau o arolygon cyflwr stoc. Mae'r cynnyrch glanhau a'r paent yr ydym yn eu defnyddio yn cael eu gwaredu trwy gyfleuster rheoli gwastraff ac ailgylchu cynaliadwy trwyddedig pan fydd angen.

### Deunyddiau adeiladu o ffynonellau cyfrifol

Pan ddaw'n fater o ddeunyddiau o ffynonellau cyfrifol, rydym am fynd tu hwnt i gyfarwyddyd Llywodraeth Cymru. Rydym wedi datblygu ein manyleb safonol i brynu deunyddiau o ffynonellau cyfrifol. Rydym wedi ymuno â fframwaith datgarboneiddio gyda Travis Perkins sydd hyd yn hyn wedi gweld:

**94%**  
o wastraff



yn cael ei ddargyfeirio o dirlenwi

**97%**  
o bren



wedi ei brynu trwy ffynonellau wedi eu hardystio (FSC - Cyngor Stiwardiaeth Coedwigoedd neu PEFC - Rhaglen ar gyfer Cefnogi Ardystio Fforestydd)

**38%**  
o ostyngiad carbon



i bob £m o werthiannau.

Mae'r fframwaith hwn yn dod a chymdeithasau tai yng Ngogledd Cymru at ei gilydd i ddefnyddio eu grym bargeinio ar y cyd i gyflawni deunyddiau wedi eu caffael yn fwy cyfrifol ar gyfraddau fforddiadwy.

Pan fydd yn ymarferol bosibl mae'r holl ddeunyddiau adeiladu ar gyfer prosiectau adeiladu o'r newydd yn cael eu prynu'n lleol neu o fewn radiws o 30 milltir i'n safleoedd datblygu, y gellir ei brofi o'n cynlluniau yn Hen Ysgol y Bont, Pentraeth, Mart y Fali a Glasdir.



### Astudiaethau Achos - Glasdir

Grŵp o 63 o dai am oes, gyda chyfradd EPC 'A', ffrâm bren, carbon isel yw Glasdir. Fe'i darparwyd mewn partneriaeth â Llywodraeth Cymru, Cyngor Sir Ddinbych a Williams Homes, gyda chyllid rhannol trwy'r Rhaglen Tai Arloesol.



Gweledigaeth y prosiect oedd: Cynyddu'r nifer o gartrefi wedi eu dylunio'n dda, carbon isel, fforddiadwy mewn lleoliad rhannol drefol. Creu cymuned gynaliadwy ac ymdrin â thlodi tanwydd.

Rhai enghreifftiau o ddefnyddio deunyddiau o ffynhonnell gyfrifol yn Glasdir yn cynnwys:

- 🏠 Am y tro cyntaf yng Nghymru defnyddiwyd Tarmac MacRebur. Gan ddisodli wynebu gyda deunydd ar sail bitwmen, mae'n **ailgylchu 80,000 o boteli plastig untro ym mhob tunnell o darmac**. Gan helpu i daclo plastigau untro, mae'n gynnyrch profedig sy'n para'n well na tharmac traddodiadol.
- 🏠 Mae'r ffrâm bren a'r cladin sy'n cael eu gweithgynhyrchu oddi ar y safle yn defnyddio **coed wedi eu tyfu yng Nghymru gan gefnogi cadwyni cyflenwi coedwigaeth lleol**. Mae marchnadoedd coed o werth uchel ar gyfer coed lleol ac wedi ei dyfu yn y wlad hon yn **helpu i gefnogi ehangu'r goedwig yn lleol gan greu gwaith** mewn diwydiannau coed gweledig.
- 🏠 Mae'r datblygiad hwn yn arddangos ffordd o feddwl Economeg Sylfaenol trwy ddatblygu cadwyni cyflenwi lleol cadarn. **Trwy gaffael nwyddau, crefftwyr a gwasanaethau yn lleol, roedd yn golygu bod 96% wedi eu cael yn lleol.**
- 🏠 Mae'r **gwydr triphlyg** yn defnyddio **Deunyddiau Cyfansawdd wedi eu Hailgylchu** sy'n cael eu cynhyrchu o **PVC-U gwastraff wedi ei ailgylchu** ac mae'n **hollol gynaliadwy**, yn ogystal â chynnig gwell effeithlonrwydd thermal.

## Rheoli gwastraff o ran deunyddiau adeiladu

Mae ein strategaeth amgylcheddol yn cael ei datblygu gyda'r strategaeth rheoli gwastraff yn gyfrannwr allweddol at y strategaeth amgylcheddol yn gyffredinol.

Rydym yn ymwybodol o'n rheoli gwastraff trwy ein gweithiau a gynlluniwyd (cyfnewid ceginau ac ystafelloedd ymolchi) a chynnal a chadw ymatebol. Rydym yn dewis defnyddio cyfleuster rheoli gwastraff ac ailgylchu cynaliadwy trwyddedig ar gyfer y gweithrediadau hyn, felly rydym yn gwybod bod ein gwastraff yn cael ei drin yn gyfrifol.

Rydym wedi gwneud trefniadau i ddrysau yr ydym yn eu tynnu i osod rhai newydd gael eu haildefnyddio gan Heddlu Gogledd Cymru ar gyfer hyfforddi.

Ar ein cynlluniau adeiladu o'r newydd, rydym yn gweithio gyda phartneriaid i lunio datganiad ysgrifenedig bod pob cam rhesymol i leihau gwastraff wedi ei gymryd.

Rydym yn parhau i sicrhau bod y Cynllun Rheoli Gwastraff Safle (SWMP) yn cael ei gynnwys yn ein gweithdrefnau ar gyfer ymgynghorwyr a chontractwyr ar y safle. Mae hyn yn cynnwys:

- Y targed ar gyfer y ganran o gynnwys o wastraff sy'n cael ei ailgylchu yw 85% ac fe'i cadarnheir trwy gofnodi allbwn.

- Mae contractwyr ac ymgynghorwyr yn ymwybodol o'r gofyn i gael Cynllun Rheoli Gwastraff Safle Adeiladu yn ei le cyn dechrau ar y safle a rhaid iddynt sicrhau eu bod yn cydymffurfio â phob dyletswydd ddeddfwriaethol i ystyried rheoli gwastraff wrth ddylunio ac adeiladu. Ar ôl penodi contractwr, bydd SWMP yn cael ei roi i ClwydAlyn a'i gytuno cyn cychwyn y gwaith ar y safle. Y contractwr sy'n gyfrifol am y SWMP, y mae'n rhaid iddo ehangu a datblygu cynllun yn unol â'r protocolau a'r gweithdrefnau, sy'n cyd-fynd â'r Rheoliadau SWMP 2008.

Mae ClwydAlyn yn annog defnyddio deunydd wedi ei ailgylchu wrth adeiladu o'r newydd, neu ddeunydd wedi ei adfer o'r safle presennol neu wrth ddymchwel, neu oddi ar y safle. Ond dim ond pan fydd yn dechnegol addas a'u bod o safon brofedig y dylid ail-ymgorffori deunyddiau.

Cyn cychwyn ar y gwaith rhaid i'r contractwr gwblhau datganiad ysgrifenedig bod pob cam rhesymol yn cael ei gymryd i sicrhau:

- Bod yr holl wastraff o'r safle yn cael ei drin yn unol â'r ddyletswydd gofal gwastraff yn adran 34 o'r Ddeddf Diogelu Amgylcheddol 1990(3)
- Rheoliadau Diogelu'r Amgylchedd (Dyletswydd Gofal) 1991(4); a bydd deunyddiau'n cael eu trin yn effeithlon, a'r gwastraff yn cael ei reoli'n briodol.



Rydym wedi dechrau newid ein fflud i gerbydau trydan.

## Rheoli dŵr

Nodau allweddol ein strategaeth rheoli dŵr:

- Cynnig casgenni dŵr i bob cartref newydd
  - Gosod cynaeafu dŵr llwyd i ailgylchu dŵr glaw pan fydd yn bosibl
  - Gosodiadau wedi eu cymeradwyo gan y Cynllun Cyngori Rheoliadau Dŵr (WRAS) i leihau gwastraffu dŵr yn yr holl gartrefi newydd
  - Yr holl ddatblygiadau â Systemau Draenio Cynaliadwy (SuDS) i gynorthwyo wrth liniaru llifogydd
  - Yr holl gartrefi heb brif bibelli plwm yn y 5 mlynedd nesaf
  - Yr holl gartrefi wedi cael systemau dŵr poeth sy'n arbed ynni a dŵr yn y 10 mlynedd nesaf
  - Yr holl gartrefi i gael cawodydd dros y bath cyn pen 5 mlynedd (lle mae digon o le)
  - Rydym yn defnyddio ein llwyfannau digidol i ddylanwadu ar newid ymddygiad preswylwyr a'r gymuned, yn ogystal â gweithio gyda'n tîm ymgysylltu â phreswylwyr
  - Lleihau'r dŵr sy'n cael ei golli trwy gamau atal a rheoli ar draws ein portffolio asedau
  - Gostwng allyriadau cwmpas 1, 2 a 3, yn cael ei gefnogi gan ein cynllun amgylcheddol 5 mlynedd
  - Cyflawni ein polisi Legionella wedi ei gefnogi gan ein technegwyr hylendid dŵr mewnol
  - Lleihau'r dŵr a gollir trwy ymdrin â phibellau'n gollwng cyn pen 24 awr
- Byddwn yn cyflawni ein nodau trwy gyfuniad o'n rhaglen welliannau a gynlluniwyd yn flynyddol a gwaith cynnal a chadw ymatebol. Caiff y cynllun ei fonitro trwy ddiweddiadau cynnydd bob 12 mis i'n pwyllgor eiddo.



# Llywodraethu

Rydym yn gwybod bod llywodraethu da yn sylfaenol wrth gyflawni ein cenhadaeth o daclo tlodi. Mae'n rhoi sicrwydd i'n rhanddeiliaid ein bod yn gweithredu er budd y sefydliad a'n preswylwyr.

## Thema 9: Strwythur a Llywodraethu

Rheoleiddir ClwydAlyn gan Lywodraeth Cymru ac mae'n ofynnol iddo gyflwyno Hunanwerthusiad blynyddol i ddangos sut yr ydym yn cydymffurfio â phob un o'r safonau perfformiad a nodir yn y Fframwaith Rheoleiddiol.

Yn ystod y flwyddyn, cyflwynodd Llywodraeth Cymru fframwaith newydd ar gyfer rheoleiddio gyda sgoriau a chategoriâu diwygiedig. ClwydAlyn oedd un o'r rhai cyntaf y gofynnwyd iddynt fynd trwy'r fframwaith newydd ac fe nodwyd ein bod yn 'Wyrdd' ar gyfer rheolaeth ariannol a llywodraethu - y sicrwydd uchaf posibl. Mae ClwydAlyn wedi ei ymgorffori fel Cymdeithas Fudd Cymunedol Elusennol dan Ddeddf Cymdeithasau Cydweithredol a Budd Cymunedol 2014 ac mae'n sefydliad Nid er Elw.

### Llywodraethu

Yn cynnwys gwasanaethau tenantiaid



GWYRDD

### Hyfywedd Ariannol



GWYRDD

Mae'r gymdeithas yn bodloni'r safonau rheoleiddiol a bydd yn derbyn goruchwyliaeth reoleiddiol arferol.

Rydym yn aelod o Gartrefi Cymunedol Cymru (CHC), ac rydym yn dilyn eu Cod Llywodraethu

## Rheoli Risg

Mae gan ClwydAlyn broses reoli risg gynhwysfawr yn ei lle. Cytunodd y Bwrdd ar Gofrestr Risg Strategol a Gweithredol wedi ei diweddarau a'i diwygio ym Mawrth 2021.

Rydym yn monitro y gweithred o rheoli risg yn cael ei fonitro a'i adolygu yn chwarterol gan y Pwyllgor Sicrwydd, gydag adroddiad chwarterol ar risgiau strategol yn cael eu gyflwyno yn chwarterol i Fwrdd ClwydAlyn. Mae mapiau risg manwl yn cyd-fynd â phob un risg gydag ymyraethau penodol i liniaru'r risg. Mae rhybuddion cynnar a thueddiadau yn cael eu monitro er mwyn hwyluso gweithred cynnar i gywiro ac mae adolygiadau cyson ar yr amgylchedd i sicrhau bod unrhyw faterion sy'n dod i'r amlwg sy'n effeithio ar ein strategaeth yn cael eu hystyried. Y Bwrdd sy'n sicrhau bod y Strategaeth, Polisi a Fframwaith Rheoli Risg yn briodol ac yn cael eu hadolygu'n gyson. Mae Risgiau Sector Llywodraeth Cymru yn cael eu hystyried yn flynyddol fel bod y Bwrdd yn sicrhau bod yn ymateb i risgiau ac yn eu rheoli'n briodol.

Mae'r amgylchedd busnes presennol ar gyfer darparwyr tai yn un ddigynsail o ran y sialensiau sydd o'n blaenau, mae effaith parhaus Covid 19, yr argyfwng costau byw a'r rhyfel yn Wcráin yn parhau i brofi pa

mor gadarn yw cynlluniau ariannol. Ni ellir rheoli rhai o'r risgiau a wynebwr gan y Grŵp, fel rhyfel Rwsia/Wcráin sy'n codi risgiau anferth i'r economi. Rydym yn parhau i adfer yn dilyn y pandemig gyda chwyddiant uchel a chostau ynni yn cynyddu, mae aelwydydd a busnesau yn gwynebu mwy a mwy o bwysau ariannol ac yn gorfod gwneud penderfyniadau ar sut y maent yn cyllidebu yn y tymor byr i hir. Mae'r Bwrdd a'r Tîm Gweithredol yn sicrhau eu bod yn cael eu cynrychioli ac yn weithredol ym mhob maes dylanwadol ac yn defnyddio cyrff yn y maes fel Gartrefi Cymunedol Cymru i gyfrannu pob agwedd berthnasol ar bolisi, rheoleiddio a deddfwriaeth.

Mae ClwydAlyn yn dynodi a rheoli risgiau'n effeithiol o ran cyflawni cynlluniau ariannol gan gynnwys profion straen priodol, cynllunio sefyllfaoedd a defnyddio trothwyon mewnol ac mae ganddo Strategaeth Ariannol gadarn i gefnogi cyflawni'r Cynllun Busnes a'r Cynllun Corfforaethol, sy'n cael ei fonitro gan y Bwrdd.

**Nid ydym wedi bod yn ddarostyngedig i unrhyw ganfyddiadau rheoleiddiol anffafriol yn y 12 mis diwethaf.**

## Thema 10: Bwrdd ac Ymddiriedolwyr

### Demograffeg y Bwrdd

Mae ClwydAlyn yn ymdrechu i gael Bwrdd sy'n adlewyrchu ein cymunedau'n llawn. Mae amrywiaeth ein Bwrdd wedi cynyddu dros y blynyddoedd diwethaf, rydym hefyd yn sicrhau bod ein Bwrdd yn gynrychioliadol o'n cymunedau trwy gael Aelodau'r preswylwyr o'r Bwrdd ac rydym yn gwahodd y Pwyllgor Preswylwyr i'n hymweliadau strategol i sicrhau bod preswylwyr yn ganolog wrth lunio penderfyniadau.

Rydym yn gwybod bod gennym fwy o waith i'w wneud. Yn ystod y 12 mis nesaf byddwn yn recriwtio pedwar aelod newydd o'r Bwrdd (oherwydd ymddeoliadau), gan roi cyfle i ni gynyddu amrywiaeth ymhellach. Rydym wedi cyflwyno hyfforddiant cydraddoldeb, amrywiaeth a chynhwysiant i'r diben gan Central Consultancy gyda'r nod o roi cyfle i Aelodau'r Bwrdd a Phwyllgorau i archwilio, ystyried a chyfrannu at ddull ClwydAlyn o ymdrin â chynhwysiant. Cytunwyd ar ein cynllun cynhwysiant gan y Bwrdd, a bydd ein harbenigwr cynhwysiant yn arwain y gwaith.

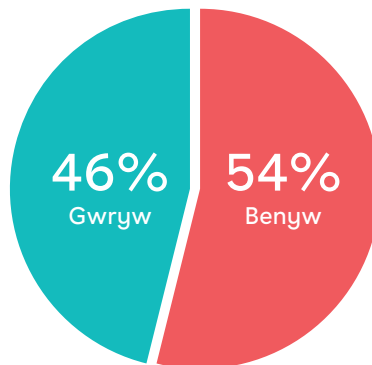
Rydym wedi cryfhau ein Byrddau a'n Pwyllgorau trwy recriwtio sgiliau ychwanegol, ar gyfer pethau fel gwerth cymdeithasol, profiad bywyd o fyw â chefnogaeth a phrofiad o gaffael. Rydym wedi ailstrwythuro swydd wag ar lefel uwch i greu swydd newydd i arwain ein rhaglen ddatblygu a'n taith tuag at sero carbon. Rydym hefyd wedi ailstrwythuro'r tîm Gwasanaethau Tai er mwyn galluogi mwy o bwyslais ar wasanaethau sy'n canolbwyntio ar yr unigolyn a chynaliadwyedd tenantiaeth. Rydym wedi cynllunio ar gyfer y newidiadau yn y Drefn Diogelwch Adeiladu ac wedi penodi unigolyn cyfrifol ar lefel y Bwrdd, ac ailstrwythuro gwasanaethau. Rydym wedi cynyddu adnoddau mewn sawl maes ac rydym wedi cyflwyno fframwaith cymhwyster a datblygiad proffesiynol.

Rwyf wedi bod yn trafod armryw o faterion gyda'n Arbenigwraig Cynhwysiant, Holly. Mae wedi bod yn help eithriadol. Mae ei gwybodaeth a'i brwdfrydedd yn glodwiw. Rwy'n edrych ymlaen at weithio gyda'r Tîm Cynhwysiant a Holly i weld ClwydAlyn bod yn rhagweithiol i wneud cynhwysiant yn flaenoriaeth"

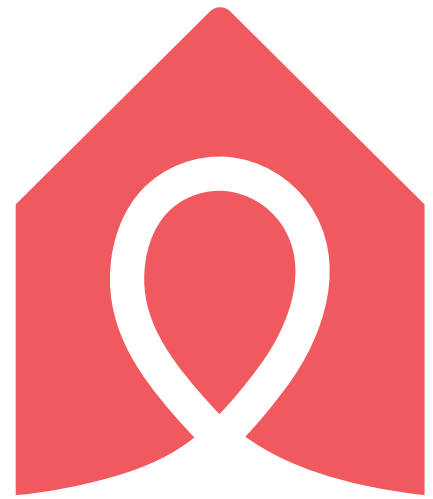
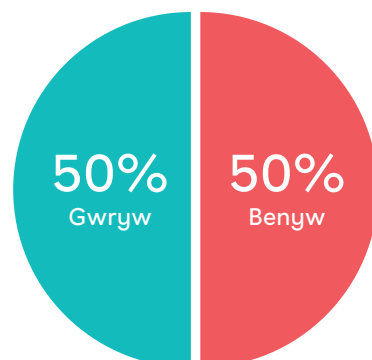
**Debjani Basu**  
Rheolwr Gofal Ychwanegol

### Proffil demograffig y Bwrdd a'r preswylwyr:

#### Rhyw'r bwrdd



#### 50% o Gadeiryddion benywaidd ar is-Fyrddau a Phwyllgorau



Mae gennym gynrychiolwyr o blith  
y preswylwyr ar bob Pwyllgor

60

Cyfartaledd oedran  
Aelodau'r Bwrdd

51

Cyfartaledd oedran  
y Preswylwyr

4.49 Years

Mlynedd cyfartaledd hyd  
gwasanaeth aelodau'r Bwrdd

15.4%

o Aelodau'r Bwrdd  
ag anabledd

2

o Aelodau'r Bwrdd sy'n  
siarad Cymraeg

0%

Aelodau'r Bwrdd yn BAME

## Trosiant y Bwrdd a'r tîm rheoli

## Y BWRDD

Mae'r Bwrdd yn cynnwys 13 aelod sy'n cynnwys 2 swyddog gweithredol, 2 aelod sy'n breswylwyr a 9 aelod anweithredol.

Yn y flwyddyn ddiwethaf, mae 1 aelod wedi **ymddiswyddo** ar ôl treulio

**tymor o  
9 mlynedd**

Trosiant y Bwrdd yn ystod y flwyddyn oedd

**7.69%**

**84.62%**

o'r bwrdd yn gyfarwyddwyr anweithredol

Mae'r Tîm Gweithredol yn **cynnwys 7** aelod gyda

**dim  
trosiant**



Ar hyn o bryd mae Nia yn Gyfarwyddwr Adnoddau i Muir Housing yng Nghaer ar ôl bod yn Gyfarwyddwr Cyllid Gweithredol yn South Liverpool Homes.

Ymunodd Rob â'r Bwrdd a'r Pwyllgor Sicrhau yn 2019. Mae Rob wedi cymhwyso fel Cyfrifydd ac yn Gyfarwyddwr Gweithredol ar yr Honeycomb Group yn Stoke. Mae gan Rob dros 20 mlynedd o brofiad mewn swyddi uchel masnachol ac ariannol yn y sector Cynlluniau Cyllid Preifat a'r Sector Olew a Nwy.



**Mae dau aelod o'r bwrdd ar y Pwyllgor Archwilio gyda phrofiad ariannol diweddar a pherthnasol:**

Ymunodd Nia â'r Bwrdd a'r Pwyllgor Sicrhau yn 2019. Cychwynnodd Nia ei gyrfya ym maes archwilio yn Price Waterhouse Cooper ac mae'n Gymrawd o Gymdeithas y Cyfrifyddion Siartredig. Yn 2015 daeth Nia hefyd yn Aelod Cysylltiol o Gymdeithas y Trysoryddion Corfforaethol. Ers gadael PWC, mae Nia wedi cael profiad mewn nifer o swyddi ym maes cyllid yn y sector preifat ac nid er elw.

**Pwyllgor Pobl**

Mae gan ClwydAlyn Bwyllgor Pobl ac mae tâl yn rhan o'u Cylch Gorchwyl. Mae 4 cyfarwyddwr anweithredol ac aelod annibynnol sy'n arbenigwr adnoddau dynol.

**Rhoddyd cynllun olyniaeth i'r bwrdd yn y 12 mis diwethaf.**

Mae ein partner archwilio allanol wedi bod yn gyfrifol am archwilio'r cyfrifon ers 5 mlynedd.

Cynhaliwyd yr adolygiad effeithlonrwydd-bwrdd annibynnol diwethaf yn 2022. Delir swydd Cadeirydd a Phrif Swyddog Gweinyddol gan ddau berson gwahanol.

**Sut mae'r darparwr tai yn ymdrin â gwrthdaro buddiannau yn y bwrdd?**

Mae ClwydAlyn yn gweithredu diwylliant o fod yn agored, tryloyw, ac yn ymddiried y bydd unrhyw wrthdaro buddiannau (posibl, gwirioneddol neu a amgyffredir) yn cael eu datgelu. Rhaid i'r Bwrdd, y Pwyllgor a'r staff ddatgan unrhyw wrthdaro ar unwaith. Yn ychwanegol, i osgoi gwrthdaro buddiannau gwirioneddol neu bosibl neu gamddefnyddio awdurdod mae ClwydAlyn yn cadw at Atodlen Un Deddf Tai 1996.

Rhaid i aelodau'r Bwrdd ddatgan unrhyw wrthdaro buddiannau neu berthynas i'r Cadeirydd neu Brif Weithredwr y Grŵp. Mae holl Aelodau'r Bwrdd yn cytuno i ddatgan unrhyw fuddiannau perthnasol a pharchu cyfrinachedd gwybodaeth a chyn i unrhyw gyfarfod ddechrau mae'r Cadeirydd yn holi am unrhyw ddatganiadau yng nghyswllt yr agenda. Ar yr adegau prin pan fydd buddiant yn cael ei ddatgan, byddai'r aelod yn gadael unrhyw drafodaeth neu bleidlais ar y mater y mae wedi datgan buddiant ynddo. Yn ychwanegol mae rheolau ClwydAlyn yn nodi'r broses o ran buddiannau Aelodau'r Bwrdd yng nghyswllt budd neu enillion ariannol.

# Thema 11: Llesiant staff

Rydym yn gwybod mai dim ond cystal â'n pobl ydym ni ac rydym am i'r bobl orau weithio gyda ni. Rydym yn falch o ddod â phobl at ei gilydd o bob cefndir a phrofiad sydd wrth eu boddau yn gweithio gyda'i gilydd i ddatrys problemau, byw ein gwerthoedd, a gwneud gwahaniaeth.

Mae ein pobl yn gweithio'n hyblyg ar draws Gogledd Cymru yn ein gwasanaethau a lleoliadau niferus ar draws y saith sir. Rydym am i'n pobl weithio'n hyblyg a chreadigol er budd ein preswylwyr, nhw eu hunain a'r busnes; ac rydym yn rhoi'r rhyddid iddynt i wneud hyn o dîm i dîm.

# Rydym yn gyflogwr cyflog byw gwirioneddol

## Bwlch Cyflog Rhwng y Rhywiâu

### 20.13%

Cymhareb Prif Swyddog Gweithredol i weithiwr: Bwlch Cyflog Rhwng y Rhywiâu

## Cymhareb Prif Swyddog Gweithredol i weithiwr:

### 6.1

Cymhareb Prif Swyddog Gweithredol i weithiwr: Canolrif Rhyw (canolrif)

# EIN TÎM CYNNAL A CHADW TORRI TIR NEWYDD

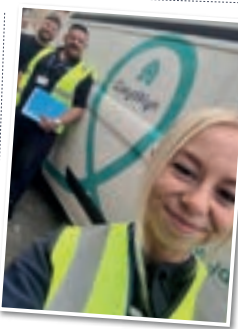
## SUT MAE MERCHED SY'N GWEITHIO YN Y DIWYDIANNAU CYNNAL A CHADW YN CHWALU STEREOTEIPIAU RHYWEDD TRADDODIADOL?

Dyma'r cwestiwn bu inni ofynn i dîm Cynnal a Chadw CwlydAllyn, o dan arweiniad Carl Taylor, Rheolwr Gweithrediad.

Mae Carl yn arwain tîm lle mae sawl merch erbyn hyn yn cyflwyni rotau masnach sgîd wedi'u cyflwyni gan gyfnewidiadau. Mae CwlydAllyn yn cynnig cyfnewidiadau i bobol ataliu datblygu yn y mudiad fel rhan o dîm hyndod fethlogol. Gan hynny, fe bwysgaisiodd pawb y bu inni i'w hysbysu gyda nhw sut mae'r cyfnewidiadau rhywedd o broffesiynau y mae ddiwydion yn eu cyflwyni'n draddodiadol yn newid ac yn cynnig cyfnewidiadau gwych i farchod sy'n gweithio yn y diwydion.

Mae Louise Smith-Aldous yn Gyfarwyddwr Gweithrediadau a Phrosiectau yn yr adran Iechyd a Diogelwch ar ran y tîm ac mae hi wedi datblygu yn CwlydAllyn yr rîb gwybonyddol fel cymorthwydd cegin i domestig yn y maes Gochol a'r Cymuned. Bu hi'n ddiwyd ffordd i'w gwybonyddol fel Cymorthwydd Taffu Eich Hun gyda'r Tîm Pobol, cyn datblygu i'w rôl broffesiynol. Dymweddi:

"Does dim gwahaniaeth os ydych chi'n ddyd neu ddydd gan rydych chi'n cyflwyni'r swydd. Mae fy nîm yn hynod gefnogol ac mae os ddyd y heb wneud unrhyw rwystr wrth inni datblygu yn fy ngwaith."



MAE LOUISE SMITH-ALDOUS YN DYWYDNO GWEITHREDIADAU A PHROSECTAU YN YR ADRAN IECYD A DIOGELWCH.

Mae Emma Goodhall yn gweithio fel Ffanteiswr yn y tîm ac fe'guchwyddoedd weithio i CwlydAllyn yn dilyn ymgyddiad i'w gweithio i'r tîm cynnal a chadw yng Nghastell Rodeiwyddion. Cafodd ymgydd i'w gweithio addurno siffonau yn y coteig a hwn hefyd yn gweithio.

Dymweddi Emma: "Os ydych chi'n dod o hyd i swydd rydych chi'n ei chyflwyni'n dda, gallwch ei mwynhau am weddill eich os. Mae rhai preswylwyr yn hoffi dewis rhwng ddyd a dnyes a mae rhai yn dal yn synnu o weld merch!"

Roedd cael frind ar yr tîm yn fuddiol i'ni. Sam Rees, ffordd hefyd yn gweithio fel Ffanteiswr. Fe'guchwyddoedd weithio i CwlydAllyn yn 2019 yn dilyn cyfnod o fod yn hunangyflogedig.

Dymweddi Sam: "Roedd yn fawr i ddiwydion yn tro, and ddyd i heb wneud unrhyw araf-farchod mewn 20 mlynedd. Dydych chi dim eisiau i'w heb fy nîm i'r wahanol ac mae pob un o'r ddiwydion ar y tîm yn wgr bonheddiad."

Mae'r tîm hefyd yn cyflogi Gleswyr, sy'n gweithio ledled Gogledd Cymru neu rotau amserïol a medrus ac sy'n cyflwyni tsgau megis gerddio, codi doedrefn ac unrhyw waith arbenigeddol arall yn y cartref.

Mae'r tîm Gleswyr a cyflwyni gwaith ledled y cartref pob dydd ac mae nhw'n mwynhau i'w hysbysu a chwareddi preswylwyr. Fe benderfynodd Nikki Chwadiuk a mae hi'n mwynhau'r rôl i'w hysbysu a chwareddi preswylwyr yn y wahanol. Mae hi'n gweithio gyda Lyne Breman, mae'n gael am i'r tîm yn dilyn 17 mlynedd gyda Heddu Gogledd Cymru. Dymweddi Lyne:

"Mae pob dydd yn gwbl wahanol ac mae yna ddigon oedd o amrywiaeth gan ein bod yn gweithio mewn ardal sy'n estyn o Langefni i Brestatyn."

Yn ofal, mae Kaitlyn Smith, sy'n Swyddog Rheol Aseadu ar y Tîm Aseadu. Dymweddi hi ddim yn wir yn gwrthod i'w hysbysu ac fe'guchwyddoedd weithio gyda CwlydAllyn ac roedd i'rîb gweithio gyda nhw yn gweithio ar y tîm. Mae'n gael am i'r tîm yn gwrthod i'w hysbysu ac fe'guchwyddoedd weithio gyda nhw yn gweithio ar y tîm. Mae'n gael am i'r tîm yn gwrthod i'w hysbysu ac fe'guchwyddoedd weithio gyda nhw yn gweithio ar y tîm.

### Carl Taylor

Carl Taylor, Rheolwr Gweithrediadau Penrhynog Gwesgoi Nwy, fe ddaiblyffodd i'r rôl hon yn 2011. Gan ddiwyd i'w hysbysu ac fe'guchwyddoedd weithio i'r tîm cynnal a chadw yng Nghastell Rodeiwyddion. Cafodd ymgydd i'w gweithio addurno siffonau yn y coteig a hwn hefyd yn gweithio.

Mae'r merched hyn yn chwylu'r rhagfarn o ran yr hyn i'w mae ac yn fflamio yn eu rotau sy'n cyflwyni rotau at weith CwlydAllyn. Mae Carl Taylor, arweinydd y tîm hefyd wedi meddwl am syniadau cyffwrdd ac dderm mwy o farchod i'r diwydion. Mae CwlydAllyn hefyd yn ymwneud â phobl a baid i'w hysbysu. Mae'n gysylltu â gheiriau mewn hysbysu swydd i'w hysbysu a chwareddi preswylwyr. Mae'n gysylltu â gheiriau mewn hysbysu swydd i'w hysbysu a chwareddi preswylwyr.

Mewn meddwl sy'n anghribol dros y cyfnewidiadau a bydd mwyngof i'w hysbysu a chwareddi preswylwyr. Mae Carl a dîm yn bwriadu mynd ati i'w hysbysu a chwareddi preswylwyr. Mae'n gysylltu â gheiriau mewn hysbysu swydd i'w hysbysu a chwareddi preswylwyr.

Os haffech chi weithio i CwlydAllyn yna ewch i'n gwefan neu gallwch ffeico eiddi ddiordde gydag ein Tîm Pobol drwy ein ffurflen ar-lein.

[www.cwlydalyn.co.uk/work-for-us/](http://www.cwlydalyn.co.uk/work-for-us/)



Bu Emily yn gweithio i'r tîm traphanol ers dros 6 mis a bu'n cwblhgwthio gyda Mike Hill ar waith orfodol ddyd i ddyd a gyda Dylan Rogers mewn eiddo gwag.

Bu hi'n cwblhgwthio gyda Dylan gan fwyd mewn eiddo gwag gan gyflwyni amryw o ddiwydion fel cymorth i'w hysbysu a chwareddi preswylwyr. Mae'n gysylltu â gheiriau mewn hysbysu swydd i'w hysbysu a chwareddi preswylwyr.

Yn mi Medd bu iddi gychwyn cwrsg traphanol lawm amser i'w hysbysu a chwareddi preswylwyr. Mae'n gysylltu â gheiriau mewn hysbysu swydd i'w hysbysu a chwareddi preswylwyr. Mae'n gysylltu â gheiriau mewn hysbysu swydd i'w hysbysu a chwareddi preswylwyr.

# Yr Holl Staff...

wedi naill ai symud i gyflog canolrif y farchnad, yn derbyn Cyflog Byw Cenedlaethol neu yn derbyn isafswm cyflog ar raglen Kickstart y Llywodraeth neu fel rhan o'u prentisiaeth.

Trwy symud pawb i ganolrif y farchnad, mae wedi cael effaith ar y bwlch rhwng y rhywiâu, ac yn ffordd ym mlynedd yn ein timau crefftwr yn cael eu dal gan ddynion. Rydym yn ymroddedig i daclo ein bwlch cyflog rhwng y rhywiâu ac rydym wrthi yn rhagweithio yn taclio stereoteipiau rhyw ar draws y sefydliad, gan roi pwyslais penodol ar ein swyddi gofal a chrefftwr.

## Eich Cip olwg ar ddiwrnod...

### GOFAL YN CwlydAllyn

Mae ein cartref gofal ar cnyllunau gofal i'w hysbysu a chwareddi preswylwyr. Mae'n gysylltu â gheiriau mewn hysbysu swydd i'w hysbysu a chwareddi preswylwyr.

Mae Ryan Kix yn ymroddedig i'w hysbysu a chwareddi preswylwyr. Mae'n gysylltu â gheiriau mewn hysbysu swydd i'w hysbysu a chwareddi preswylwyr.

Julia Williams yn ymroddedig i'w hysbysu a chwareddi preswylwyr. Mae'n gysylltu â gheiriau mewn hysbysu swydd i'w hysbysu a chwareddi preswylwyr.

Mae i'w hysbysu a chwareddi preswylwyr. Mae'n gysylltu â gheiriau mewn hysbysu swydd i'w hysbysu a chwareddi preswylwyr.

Mae i'w hysbysu a chwareddi preswylwyr. Mae'n gysylltu â gheiriau mewn hysbysu swydd i'w hysbysu a chwareddi preswylwyr.



Eleri Williams yn Ddiwyddwr, Rheolwr Cartref gofal Penrhynog Gwesgoi Nwy, fe ddaiblyffodd i'r rôl hon yn 2011. Gan ddiwyd i'w hysbysu ac fe'guchwyddoedd weithio i'r tîm cynnal a chadw yng Nghastell Rodeiwyddion. Cafodd ymgydd i'w gweithio addurno siffonau yn y coteig a hwn hefyd yn gweithio.

Meredith Eleri: "Mae gan ein preswylwyr amlygion a chwareddi preswylwyr. Mae'n gysylltu â gheiriau mewn hysbysu swydd i'w hysbysu a chwareddi preswylwyr.

Rwy'n wrthol mae'n hysbysu a chwareddi preswylwyr. Mae'n gysylltu â gheiriau mewn hysbysu swydd i'w hysbysu a chwareddi preswylwyr.

Mae'n gysylltu â gheiriau mewn hysbysu swydd i'w hysbysu a chwareddi preswylwyr. Mae'n gysylltu â gheiriau mewn hysbysu swydd i'w hysbysu a chwareddi preswylwyr.

Mae'n gysylltu â gheiriau mewn hysbysu swydd i'w hysbysu a chwareddi preswylwyr. Mae'n gysylltu â gheiriau mewn hysbysu swydd i'w hysbysu a chwareddi preswylwyr.

Mae'n gysylltu â gheiriau mewn hysbysu swydd i'w hysbysu a chwareddi preswylwyr. Mae'n gysylltu â gheiriau mewn hysbysu swydd i'w hysbysu a chwareddi preswylwyr.

Mae'n gysylltu â gheiriau mewn hysbysu swydd i'w hysbysu a chwareddi preswylwyr. Mae'n gysylltu â gheiriau mewn hysbysu swydd i'w hysbysu a chwareddi preswylwyr.

## Llesiant

### Ein Dull

Mae llesiant meddyliol a chorfforol ein staff yn flaenoriaeth i ni. Mae rheolwyr yn defnyddio dull sy'n canolbwyntio ar yr unigolyn ac yn hyblyg wrth gefnogi staff i gadw'n iach yn y gwaith.

Mae gennym

# 2

## Arbenigwyr Llesiant

sy'n rhoi cefnogaeth  
i staff a rheolwyr

# 77

## Weithwyr Cymorth Cyntaf Iechyd Meddwl

i ddynodi a chefnogi staff  
a'g arwyddion o iechyd  
meddwl negyddol

# 87%

o staff yn dweud bod ganddynt  
hyblygrwydd yn y gwaith i  
gyflawni eu rôl yn gadarnhaol  
fel rhiant neu ofalwr

# 82%

o staff yn dweud eu bod yn  
ymddiried yn ClwydAlyn

Rydym yn cefnogi staff sy'n profi salwch cronig neu gritigol, sy'n canolbwyntio ar yr hyn sydd o bwys iddyn nhw, rydym yn rhoi hyblygrwydd i barhau i weithio (pan fyddant yn gallu) tra byddant yn cael triniaeth neu ddiagnosis.

Rydym yn cynnig grwpiau cefnogi ar gyfer y menopôs a hefyd niwrowahaniaeth, arweinir y rhain gan staff, i staff, ac rydym yn darparu lle penodol ar ein mewnrwyd sy'n llawn o adnoddau llesiant, cyfeirio, cyngor a chefnogaeth. Rydym yn hyrwyddo digwyddiadau llesiant yn weithredol.

Rydym wedi lansio ein Grŵp Cefnogi'r Menopôs ein hunain

## Menomania

" Mae'n gwneud yr holl waith caled yn werth chweil pan fyddwch yn derbyn sylw hyfryd gan gydweithiwr ei bod wedi darllen y canllaw ar y dudalen SharePoint Menomania a sylweddoli faint yr oedd wedi dioddef gyda llawer o'r symptomau Menopôs ac nad oedd bellach yn teimlo ar ei phen ei hun. Fe wnaeth ddweud wrthyf fi yn ddiweddarach ei fod wedi rhoi hyder iddi fynd i siarad â'i Meddyg Teulu i gael triniaeth HRT ac ers cymryd y feddyginiaeth ei bod wedi gweld gwelliant anferth."

**Andrea Williams,**  
sy'n arwain Menomania



### Hafan Pawb

Hafan Pawb yw ein grŵp niwrowahanol i gydweithwyr, sy'n cynnig lle i staff gyfarfod, rhannu cyngor, profiadau a chynnig cefnogaeth. Mae meddwl pawb yn gweithio'n wahanol, ac rydym am ei wneud yn hawl i bawb, felly rydym wedi anghofo'r canllaw arddull corfforaethol i ganolbwyntio ar y pethau pwysig.

### Mae'n cymryd pob math o feddyliau i newid bywydau.

Nid ydym yn poeni am bethau bach fel camgymeriadau sillafu ac arddull ffont oherwydd rydym yn canolbwyntio ar drechu tloedi gyda'n gilydd!

Dyma Paul Taylor un o'r aelodau cyntaf yn rhannu ei deipo mwyaf cofiadwy...

" Taflenni 'singing' i mewn ac allan yn hytrach na thafleuni 'signing' i mewn ac allan. Label ffeil a arhosodd yn y swyddfa am flynyddoedd"



Rydym wedi llofnodi Siarter Trais yn y Gwaith Unsain ac yn annog pobl i roi adroddiadau am ddigwyddiadau ac yn defnyddio cylchoedd dysgu i ddysgu oddi wrth unrhyw ddigwyddiadau a rhoi ymyraethau yn eu lle. Rydym yn rhoi cefnogaeth trwy ein darparwr Iechyd Galwedigaethol ac mae gennym wasanaeth cynghori arbenigol am ddim yn ei le. Rydym yn gweithio gyda sefydliadau fel y Gymdeithas Awtistig Genedlaethol a BiPolar UK ac mae rheolwyr yn defnyddio Cynlluniau Gweithredu Llesiant Mind i roi cefnogaeth llesiant wedi ei deilwrio i staff. Yn ddiweddar rydym wedi ymuno â Time to Change Wales.



Rydym ym mhell ar ein taith i ddod yn **Sefydliad sy'n Wybodus am Drawma a Phrofiadau Plentyndod Niweidiol (TrACE) erbyn 2024**. Tra bod hyn wedi ymwreiddio mewn rhai rhannau o'r sefydliad yn barod. Byddwn yn cyflawni newid trwy'r sefydliad yn y ffordd yr ydym yn cefnogi ein preswylwyr a staff i weithio mewn ffordd sy'n wybodus am drawma yn y dyfodol. Gan adeiladu empathi a dealltwriaeth am y ffordd y gall unigolyn gael ei siapio gan ei brofiad mewn bywyd. Bydd yr holl staff yn derbyn hyfforddiant rhagarweiniol sy'n berthnasol i'w gwaith.

### **Hyd yn hyn rydym wedi recriwtio 13 o hwyluswyr hyfforddiant TrACE.**

Rydym yn gyson yn cynnal arolwg o staff i gael adborth am eu hiechyd a'u llesiant ac roedd ein harolwg diweddaraf yn ymdrin â llesiant ariannol gyda'r argyfwng costau byw dan sylw. Yn dilyn adborth gan y staff, rydym yn awr yn cynnig prydau am ddim iach yn y gwaith a chynnyrch misglwyf am ddim, ynghyd â chefnogaeth llesiant ariannol.



Cawsom ein henwi fel cyflogwr yn y 30 uchaf yn y Deyrnas Unedig gan elusen Teuluoedd sy'n Gweithio yn 2021.

Collwyd cyfartaledd o  
**6.84 diwrnod**  
i bob gweithiwr oherwydd salwch

### **Mae ein Clwb Chwaraeon a Chymdeithasol wedi creu amseroedd cofiadwy...**

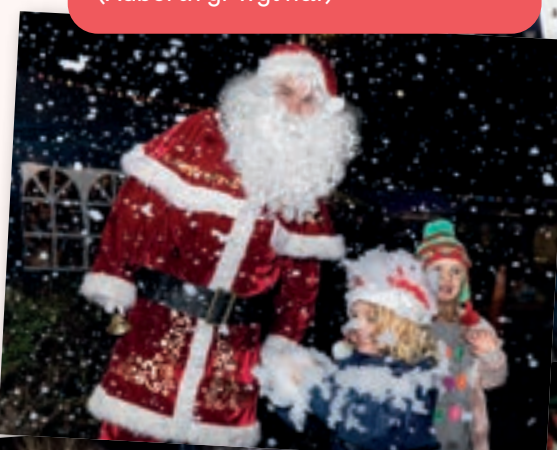
Trefnodd gwirfoddolwyr staff y Clwb nifer o ddiwyddiadau hwyllog yn cynnwys:

- 📍 Gŵyl haf
- 📍 Marchnad Nadolig
- 📍 Bagiau anrhegion Pasg



Fe gefais amser hollol ffantastig. Dyma'r tro cyntaf ers ymhell cyn Covid i'n plant fod gyda'i gilydd, fe wnaeth pob un ohonom wirioneddol fwynhau'r diwrnod. Cefais fy rhyfeddu gan yr amrywiaeth o bethau i'w gwneud. Roedd rhywbeth i bawb!"

**Robin Rolfe**  
Cynorthwydd Cefnogi TG  
(Adborth yr ŵyl haf)



**490**  
O Fagiau Anrhegion Pasg wedi eu gwneud i deuluoedd staff. Roedd pob bag yn cynnwys wyau siocled a helpa wyau Pasg, pensiliau lliwio a gweithgareddau... roedd yr adborth gan staff yn wych!



## ClwydAlyn yn cael ei gydnabod gan Heddlu Gogledd Cymru am wirfoddoli yn ystod y pandemig

Rydym yn annog ein staff i wirfoddoli a phan oedd ar Heddlu Gogledd Cymru angen swyddogion gwirfoddol i helpu i reoli'r pandemig Covid-19, roeddem yn hapus i'w cefnogi.

Roedd Rheolwr Prosiect Datblygu Andy Fraser yn gallu rhoi dros 480 awr i ddyletswyddau'r heddlu yn ystod y pandemig, roedd eisoes wedi bod yn gwirfoddoli i Heddlu Gogledd Cymru fel swyddog gwirfoddol ers 2019. I gydnabod ymrwymiad eithriadol o'r fath gan gyflogwr lleol, dyfarnodd yr Uwch Arolygydd Arbennig Carl Williamson dystysgrif i ClwydAlyn i nodi gwerthfawrogiad o'i ymrwymiad a'i gefnogaeth yn ystod y pandemig, a gyflwynwyd yng Ngwobr yr Arglwydd Ferrers 2021.

Dywedodd Andy: "Rwy'n falch o weithio i sefydliad sydd eisiau rhoi cymaint yn ôl i'r cymunedau yr ydym yn gweithio ynddynt. Mae ClwydAlyn bob amser wedi cefnogi fy swydd fel swyddog gwirfoddol, a phan ddaeth yr alwad am help ychwanegol yn ystod y pandemig, teimlwn yn gryf iawn bod angen i mi wneud fy rhan a chefnogi pan allwn i.



" Ni wnaeth ClwydAlyn oedi o gwbl cyn fy nghefnogi i gyflawni'r dyletswyddau ychwanegol yma gan roi'r amser yr oedd arnaf ei angen i mi, ac mae'n wych bod y sefydliad wedi cael ei gydnabod am ei ymrwymiad i gefnogi partneriaid lleol a'r gymuned ar adeg o her na welwyd ei thebyg."

## Thema 12: Cadwyn Gyflenwi

### Ein dull o ymdrin â gwerth cymdeithasol

Mae cynnig gwerth am arian yn allweddol i'r hyn yr ydym yn ei wneud. Rydym am sicrhau bod pob punt yn cael ei gwario mor effeithiol â phosibl fel ein bod yn gallu cael mwy o effaith ar ein cymunedau. Mae ein strategaeth gwerth cymdeithasol newydd yn defnyddio dull rhagweithiol o sicrhau bod gwerth cymdeithasol wedi ei ymwreiddio yn ein proses gaffael i brynu nwyddau a gwasanaethau.

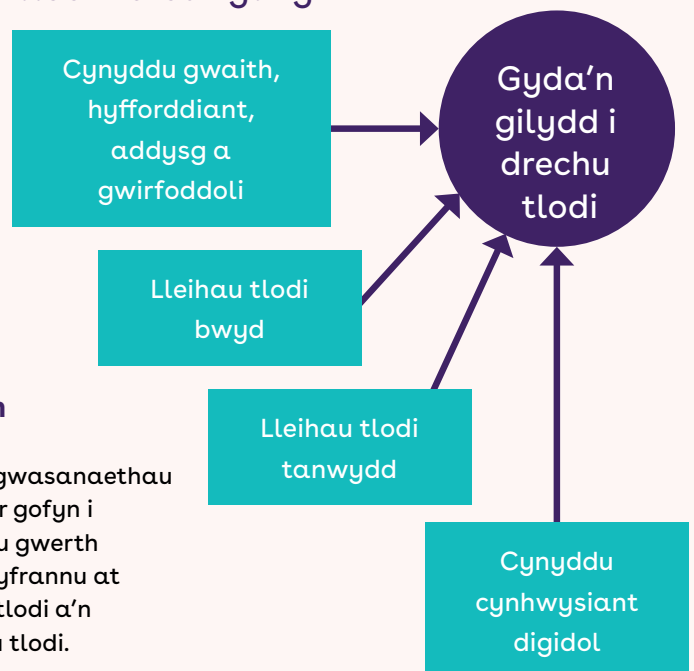
Ein cenhadaeth Gorfforaethol yw trechu tlodi ac mae ein fframwaith gwerth cymdeithasol yn canolbwyntio ar 4 prif thema:

### Cwmpas Gwerth Cymdeithasol

Gweithgareddau a gwasanaethau sy'n mynd tu hwnt i'r gofyn i gyflawni deilliannau gwerth cymdeithasol sy'n cyfrannu at ein blaenoriaethau tlodi a'n cenhadaeth i drechu tlodi.

## Ein Cenhadaeth

Ein blaenoriaethau tlodi i breswylwyr



Rydym wedi datblygu prosesau i gomisiynwyr a phrynwyr i ddechrau meddwl am werth cymdeithasol cyn gynted â phosibl yn y broses gaffael. Rydym hefyd wedi diwygio ein penawdau telerau ar gyfer contractau datblygu i sicrhau bod gwerth cymdeithasol yn cael ei ymgorffori ar ddechrau unrhyw ddatblygiad newydd.

Mae gan bob tîm gynllun gwerth cymdeithasol dan arweiniad hyrwyddwr gwerth cymdeithasol. Rydym wedi bod yn gweithio'n galed i ymgorffori

gwerth cymdeithasol trwy ymgynghori â rhanddeiliaid gan gynnwys y Bwrdd a'r staff. Mae ein dull yn cynnwys hyfforddiant, codi ymwybyddiaeth a chefnogaeth yn ystod caffael nwyddau a gwasanaethau.

Rydym yn gweithio gyda phartneriaid allweddol a chontractwyr i sicrhau ein bod yn darparu gwerth cymdeithasol a buddion ehangach i'r gymuned ac rydym yn gweithio ar system fesur fewnol i fesur ac olrhain faint o werth cymdeithasol yr ydym yn ei gyflawni ar draws y cwmni.

Yn ein dogfennau tendr rydym yn cyfeirio at ein 4 maes blaenoriaeth a byddwn yn gofyn i ddarpar gyflenwyr am gynigion ar sut y byddant yn gweithio gyda ni wrth gyflawni ein huchelgeisiau gwerth cymdeithasol. Fel rhan o'r meini prawf, rydym yn pwysoli'r ateb i'r cwestiwn hwn rhwng 10-20% allan o'r meini prawf gwerthusiad 100% sydd ar gael.

## Rhywfaint o'r stwff da yr ydym wedi gweithio arnynt gyda'n gyflenwyr eleni...

### BWYDO'N WELL DDA -FED

Rydym wedi gweithio gyda'n partner bwyd iach **Bwydo'n Dda** menter gymdeithasol i ddarparu dros 100,000 o brydau i bobl mewn tldi bwyd. Yn ogystal â lansio 2 siop symudol newydd, rydym wedi dechrau ar brosiect treialu gyda Phartneriaeth De Sir Ddinbych i ddosbarthu bwyd ar draws cymunedau lleol yn fwy effeithiol. Mae'r model yn bartneriaeth unigryw. Rydym yn darparu incwm wedi ei warantu i Bwydo'n Dda trwy brynu 2,500 o brydau'r wythnos ar gyfer ein Cynllun Gofal Ychwanegol. Mae hyn yn rhoi cyfle iddynt gyflogi tîm a all wneud mwy o brydau gyda'r un adnoddau pobl. Mae'r prydau am ddim yma sy'n cael cymhorthdal yn cael eu rhoi i bobl sy'n profi tldi bwyd.

**Rydym hefyd yn rhoi grant o £100,000 yn ychwanegol y flwyddyn i ddarparu bwyd i'n cymunedau mewn amryw o ffurf.** O brydau parod wedi eu paratoi yn ffres a bagiau coginio'n araf i flychau prydau yn arddull Hello Fresh gyda chardiau rysâit.

" Mi wnes i fynd ar gwrs trwy Bwyta'n Dda. Fedrwn i ddim hyd yn oed enwi neu goginio llysiau heb sôn am eu blasu. O deulu difreintiedig oedd heb fynediad at lawer iawn o fwyd, fe ddatblygais anhwylder bwyta yn hwyr yn fy arddegau. Yn awr yn rhiant sengl i 3 o blant, fe sylweddolais eu bod yn dechrau dilyn fy arferion gwael o ran bwyta a'r ffaith nad wyf yn hoffi bwyd ac roeddwn yn gwybod bod angen i mi newid pethau. Mae gennyf lawer mwy o hyder a gwybodaeth i'w trosglwyddo i fy mhlant yn awr. Allai ddim canmol digon arnyn nhw. Rydych yn wych a diolch i chi am y cyfle i wneud gwahaniaeth anferth i fywydau fy nheulu."

**Charlene**  
Rhiant sengl lleol



# Williams Homes (Bala) Ltd



Mae partneriaeth rhwng Williams Homes, CEF Berwyn a ClwydAlyn wedi darparu cyfleoedd newydd i'r carcharorion, gan gynnwys:

- 📍 Sgiliau newydd a hyfforddiant, gan roi cymwysterau mewn adeiladu tai modiwlaid
- 📍 Gwaith cyflogedig tra yn y carchar, rhyddhau ar drwydded dros dro i safleoedd adeiladu gweithredol a chyfleoedd gwaith amser llawn wedi eu rhyddhau
- 📍 Ailsefydlu mewn cymunedau gan leihau aildroedd
- 📍 Gwella'r economi gylchol trwy ailsefydlu troseddwr mewn amgylchedd gwaith gyda gwell rhagolygon a gwaith.

Yn un o'n datblygiadau newydd (Glasdir) fel rhan o'n gwaith gwerth cymdeithasol, rydym wedi:

- 📍 Creu swydd peiriannydd dan hyfforddiant: Yn awr ar yr ail flwyddyn o hyfforddiant a bydd yn cymhwyso'n llawn y flwyddyn nesaf, ac yn byw ddim ond 300m o'r safle.
- 📍 Sicrhau bod 60% o weithlu'r is-contractwr yn lleol (o fewn radiws o 20 milltir) 25% o fewn 15 milltir a 15% o fewn 35 milltir.
- 📍 Sicrhau bod yr holl weithwyr a gyflogir yn uniongyrchol yn lleol i'r safle (o fewn radiws o 20 milltir).



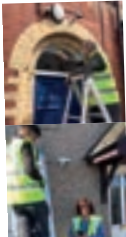
## Travis Perkins plc

Mae ein tîm datblygu wedi gweithio gyda'u holl contractwyr i sicrhau bod ganddynt gyfrifon gyda Travis Perkins. Rydym wedi gweithio gyda Travis Perkins i ddatblygu cronfa werth cymdeithasol 'adeiladu o'r newydd' ar sail gwariant contractwyr ar ein datblygiadau. Rydym wedi sicrhau ad-daliad o 1.5% o wariant contractwyr i'w wario ar werth cymdeithasol yn y cymunedau lle'r ydym yn adeiladu cartrefi.

Cefnogodd Travis Perkins ein menter Strydoedd Diogelach lle gwnaethom 93 o gartrefi yn fwy diogel trwy osod camau diogelwch ychwanegol gan gynnwys larymau, cloeon, goleuadau allanol a chamêrau cylch cyfyng. Darparodd Travis Perkins yr offer angenrheidiol i osod yr eitemau allanol, gan gynnwys ysgolion, sbectolau diogelwch a driliau.

## STRYDOEDD SAFFACH

GWEITHIO MEWN PARTNERIAETH YN GWNEUD Y STRYDOEDD YN SAFFACH YNG NGORLLEWIN Y RHYL



Rhanrwyd pecynnu atal troseddau i gartrefi ar draws Corllewin y Rhyll, ddiolch i gartrefi newydd a ffrwdiwyd i leihau troseddau yn yr ardal.

Y llynedd, bu'r gymdeithas dal leol ClwydAlyn yn hysbys i'r Cynghorwr Sir Dde-ddwyrain a ClwydAlyn ym 2017 bod ym 93 o gartrefi yn fwy diogel trwy osod camau diogelwch ychwanegol gan gynnwys larymau, cloeon, goleuadau allanol a chamêrau cylch cyfyng. Darparodd Travis Perkins yr offer angenrheidiol i osod yr eitemau allanol, gan gynnwys ysgolion, sbectolau diogelwch a driliau.



Yn y prosiect i'w darparu offer diogelwch i 93 o gartrefi yn fwy diogel trwy osod camau diogelwch ychwanegol gan gynnwys larymau, cloeon, goleuadau allanol a chamêrau cylch cyfyng. Darparodd Travis Perkins yr offer angenrheidiol i osod yr eitemau allanol, gan gynnwys ysgolion, sbectolau diogelwch a driliau.

Yn y prosiect i'w darparu offer diogelwch i 93 o gartrefi yn fwy diogel trwy osod camau diogelwch ychwanegol gan gynnwys larymau, cloeon, goleuadau allanol a chamêrau cylch cyfyng. Darparodd Travis Perkins yr offer angenrheidiol i osod yr eitemau allanol, gan gynnwys ysgolion, sbectolau diogelwch a driliau.



Rwydym wedi sicrhau bod ganddynt gyfrifon gyda Travis Perkins. Rydym wedi gweithio gyda Travis Perkins i ddatblygu cronfa werth cymdeithasol 'adeiladu o'r newydd' ar sail gwariant contractwyr ar ein datblygiadau. Rydym wedi sicrhau ad-daliad o 1.5% o wariant contractwyr i'w wario ar werth cymdeithasol yn y cymunedau lle'r ydym yn adeiladu cartrefi.

Rwydym wedi sicrhau bod ganddynt gyfrifon gyda Travis Perkins. Rydym wedi gweithio gyda Travis Perkins i ddatblygu cronfa werth cymdeithasol 'adeiladu o'r newydd' ar sail gwariant contractwyr ar ein datblygiadau. Rydym wedi sicrhau ad-daliad o 1.5% o wariant contractwyr i'w wario ar werth cymdeithasol yn y cymunedau lle'r ydym yn adeiladu cartrefi.



## Diwrnod Sgip CYMUNEDOL

Fis diwethaf cynhaliwyd diwrnod sgip cymunedol yn Hafan yr Ewfan a Llys y Castell yn y Rhyll. Rydym wrth ein bod yn gweithio mewn partneriaeth gyda phreswylwyr ac asiantaethau parthnasol yn ein cymunedau.

Rwydym wedi sicrhau bod ganddynt gyfrifon gyda Travis Perkins. Rydym wedi gweithio gyda Travis Perkins i ddatblygu cronfa werth cymdeithasol 'adeiladu o'r newydd' ar sail gwariant contractwyr ar ein datblygiadau. Rydym wedi sicrhau ad-daliad o 1.5% o wariant contractwyr i'w wario ar werth cymdeithasol yn y cymunedau lle'r ydym yn adeiladu cartrefi.

Rwydym wedi sicrhau bod ganddynt gyfrifon gyda Travis Perkins. Rydym wedi gweithio gyda Travis Perkins i ddatblygu cronfa werth cymdeithasol 'adeiladu o'r newydd' ar sail gwariant contractwyr ar ein datblygiadau. Rydym wedi sicrhau ad-daliad o 1.5% o wariant contractwyr i'w wario ar werth cymdeithasol yn y cymunedau lle'r ydym yn adeiladu cartrefi.

" Mae hwn yn gynllun partneriaeth mor bwysig i Orllewin y Rhyll. Rydym wirioneddol am daclo'r ffaith bod gan yr ardal gyfraddau troseddau uwch na therfi cyfagos a gwneud gwahaniaeth gwirioneddol i'r bobl sy'n byw yma."

Jenni Griffiths  
Rheolwraig Gwasanaethau Tai yn ClwydAlyn

## Gwelliannau cymunedol

Buom yn gweithio gydag un o'n contractwyr datblygu Anwyl i wella'r ardd gymunedol ym Mhentre Mawr, Abergele. Fel y gallwch weld oddi wrth y trawsnewidiad anhygoel mae wedi gwneud gwahaniaeth gwirioneddol i lesiant preswylwyr.



## Effaith Amgylcheddol

Rydym yn cael ein gyrru gan ein hymrwymiad i gaffael moesegol a chyfrifol. Mae'n cynnwys gwneud penderfyniadau nad ydynt wedi eu seilio'n llwyr ar ystyriaethau economaidd, ond hefyd ar effeithiau cymdeithasol ac amgylcheddol. Mae ein blaenoriaethau tlogi o fwyd, tanwydd, cynhwysiant digidol a chyflogadwyedd yn ystyriaethau allweddol pan fyddwn yn gweithio gyda'n partneriaid datblygu a'n cyflenwyr.

Rhoddir ystyriaeth i effaith amgylcheddol yn ein holl gynllunio achosion busnes, datblygu manyleb gwasanaethau a gofynion, ac yn ein proses gaffael. Ar y cam achos busnes cynhelir asesiad effaith amgylcheddol.

Mae dogfennau tendr a meini prawf gwerthuso yn cael eu hymgorffori yn y pwysoli pan fydd hynny'n briodol, a gofynnir cwestiynau penodol i gyflenwyr ar sut y byddant yn gweithio gyda ni i leihau eu heffaith amgylcheddol a'u hól troed carbon.

## Rhai enghreifftiau diweddar o'r modd yr ydym wedi ystyried effaith amgylcheddol yw:

Wedi cydweithio gyda Chymdeithasau Tai eraill Cymru ar gontract fframwaith Deunyddiau Adeiladu lle mae targedau amgylcheddol a chynaliadwy clir a Dangosyddion Perfformiad Allweddol wedi eu sefydlu gyda'r cyflenwr yr ydym yn ei ffafrio.

Rydym hefyd wedi gweithio gyda Rhaglen Gweithredu'r Cynllun Gwastraff ac Adnoddau (WRAP) a chwblhau adolygiad aeddfedrwydd caffael cynaliadwy i'n galluogi ni i gynhyrchu cynllun gweithredu. Rydym hefyd yn gweithio gyda WRAP a chyflenwr nwyddau gwyn byd-eang i edrych ar ddichonolrwydd model prydesu nwyddau gwyn mewn rhai o'n safleoedd byw â chefnogaeth.

Rydym wedi gweithredu contract newydd yn Hydref 2021 ar gyfer cyflenwi nwyddau glanhau sydd wedi lleihau ein defnydd o blastigau a charbon. Rydym hefyd wedi lleihau'r defnydd o blastigau untro ar draws 12 o'n cynlluniau o 95%, trwy weithredu system ddoasio. Rydym hefyd wedi lleihau'r dosbarthu i bob pythefnos ac wedi gostwng dosbarthu ein cynnyrch cemegol yn sylweddol iawn i broses archebu wedi ei llinio a system gyfeirio dosbarthiadau fwy effeithlon. Gan leihau dosbarthiadau o 70% a lleihau ein hól troed carbon yn anferthol.

Rydym wedi lleihau'r defnydd o blastigau o

95%

 ClwydAlyn

    @ClwydAlyn

