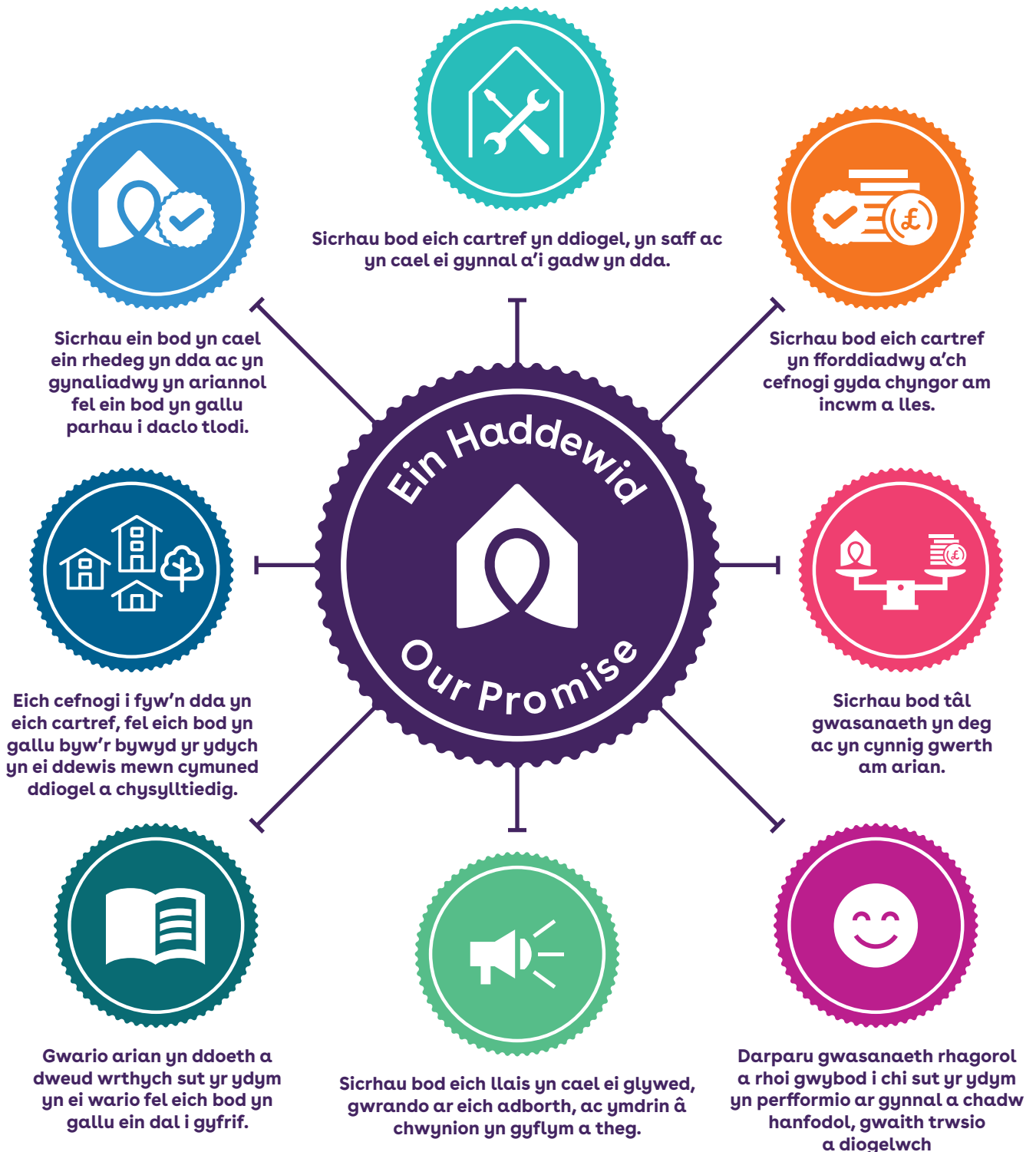


Ein Haddewid Adroddiad 2024/2025





Cynnwys

- 3-5 Darparu Cartref Diogel Mewn Cyflwr Da
- 6 Darparu Cartref Fforddiadwy
- 7-8 Rhoi Gwerth am Arian
- 9-11 Rhoi Gwasanaeth Rhagorol
- 12-15 Gwrando a Gweithredu ar eich Adborth
- 16-17 Bod yn Agored a Didwyll
- 18-23 Cynyddu Balchder yn ein Cymunedau
- 24 Rheoli Ein Busnes yn Dda



Ein Haddewid yw ein siarter preswylwyr.

Rydym wedi gweithio gyda'n Pwyllgor Preswylwyr a gwirfoddolwyr #Dylanwadwch i lunio'r Addewid er mwyn mesur sut rydym yn perfformio, hybu gwelliannau yn y ffordd rydym yn gwneud pethau a'n gwneud yn atebol i'n preswylwyr wrth sicrhau ein bod yn cwrrd â'u disgwyliadau.

Ein nod pennaf bob amser yw bod yn landlord gwych sy'n darparu cartrefi diogel, a gaiff eu cynnal yn dda, a gwasanaethau gwych drwy ein haddewidion i breswylwyr i wneud y canlynol:

- Darparu Cartref Diogel Mewn Cyflwr Da
- Darparu Cartref Fforddiadwy
- Rhoi Gwerth am Arian
- Rhoi Gwasanaeth Rhagorol
- Gwrando a Gweithredu ar eich Adborth
- Bod yn Agored a Didwyll
- Cynyddu Balchder yn ein Cymunedau
- Rheoli ein busnes



Darparu cartref diogel mewn cyflwr da

Sicrhau bod eich cartref yn ddiogel, yn saff ac yn cael ei gynnal yn dda.



86%

o'n preswylwyr yn fodlon ar ansawdd eu cartref



91%

o breswylwyr yn teimlo'n saff ac yn ddiogel yn eu cartref

Mae'n ofynnol i ni ymweld â chartrefi yn rheolaidd i sicrhau eu bod yn bodloni'r holl ofynion diogelwch. Os gwnaethom sgorio'n is na 100%, mae hyn oherwydd na wnaethom lwyddo i gael mynediad i gartref i gynnal archwiliadau.



100%

o gartrefi ag offer nwy â gwiriad diogelwch nwy achrededig



100%

o gartrefi ag asesiad risg tân sy'n gyfredol ac yn cydymffurfio



99.45%

o gartrefi wedi cael adroddiadau cyflwr gosodiadau trydan yn unol â'r cylch profi pum mlynedd

Rydym hefyd wedi bod yn gweithio gyda phreswylwyr i sicrhau ein bod yn barod ar gyfer y newidiadau i Safon Ansawdd Tai Cymru 2023, sy'n rhoi mwy o bwyslais ar effeithlonrwydd ynni, iechyd a llesiant, diogelwch a diogeledd a chyfleusterau modern.



100%

o'n cartrefi yn bodloni gwiriadau Safon Ansawdd Tai Cymru (SATC)

Gwelliannau i Gartrefi →

92% o breswylwyr yn fodlon â'r ffordd rydym yn ymdrin â gwaith trwsio a chynnal

£10.5 milliwn wedi'i fuddsoddi i drwsio a chynnal cartrefi.

387 o gartrefi wedi'u huwchraddio gyda gwaith ôl-osod (gwelliannau i wneud y cartrefi presennol yn fwy fforddiadwy ac effeithlon i'w gwresogi).

£4.5 milliwn wedi'i fuddsoddi mewn gwelliannau effeithlonrwydd ynni i gartrefi presennol (ariannwyd gan Raglen Ôl-osod er mwyn Optimeiddio Llywodraeth Cymru).

£4.2 milliwn wedi'i fuddsoddi mewn gwelliannau i gartrefi presennol.

£100k ar gyfer y Gronfa Breswylwyr, i helpu gyda chostau nwy a thrydan.

441 o gartrefi gwag wedi'u hadnewyddu i'w hailddyrranu i breswylwyr newydd.

473 o welliannau i gartrefi

Rydym wedi gosod:

fffenestri a drysau newydd mewn **135 o gartrefi**

218 cegin ac ystafell ymolchi

120 boeler newydd

Yn ôl preswylwr sydd wedi derbyn ystafell ymolchi newydd:

"Mae safon y gwaith yn wych, rhoddwyd sylw

arbennig i'r manylion, ac rwy'n hapus iawn gyda'r gwasanaeth cwrtais a chyfeillgar, ac ansawdd y gwaith."

Buddsoddi mewn cartrefi presennol

Y llynedd, gwnaethom fuddsoddi dros £19 miliwn i wella eich cartrefi. Dyma'r buddsoddiad mwyaf hyd yma - £4.5 miliwn - yn ein gwaith i wella effeithlonrwydd ynni cartrefi a sicrhau eu bod yn gynhesach ac yn fwy fforddiadwy i breswylwyr eu gwresogi.



Ôl-osod eich cartrefi

Darparwyd £4.5 miliwn gan raglen fuddsoddi Llywodraeth Cymru sy'n galluogi cymdeithasau tai i uwchraddio cartrefi presennol, sef y Rhaglen Ôl-osod er mwyn Optimeiddio (ORP).

Mae hyn wedi ein galluogi i ddarparu amrywiaeth eang o welliannau i gartrefi yr oedd gwir angen eu gwella.



Roedd hyn yn cynnwys gosod: ↪



30 batri i gysylltu â phaneli solar er mwyn storio trydan a gaiff ei gynhyrchu ond nad yw'n cael ei ddefnyddio, fel y gallwch ei ddefnyddio i redeg eich cartref am ddim dros nos.



51 system wresogi isgoch NexGen mewn cartrefi lle nad yw'n ymarferol gosod pypiau gwres ffynhonnell aer; rydym wedi treialu system gwres isgoch pelydrol sy'n cael ei gosod ar y nenfwd. Mae'r adborth a'r data wedi bod yn gadarnhaol iawn, gan arwain at lai o ddefnydd o ynni ac mae preswylwyr yn dweud eu bod yn gysurus iawn yn eu cartrefi.



387 system ynni deallus a synwryddion amgylcheddol sy'n canfod lefelau CO₂, lleithder a thymheredd yn yr ystafelloedd trigiadwy, yn ogystal â chlampiau ar wifrau trydan. Mae'r data o'r synwryddion a'r clampiau hyn yn cael eu dangos ar ddangosfwrdd felly gall preswylwyr ddefnyddio ynni yn y ffordd fwyaf effeithiol yn eu cartrefi, gyda chymorth ein hymgyngorwyr ynni.



45 dargyfeiriwr dŵr poeth solar - Mae'r rhain yn dargyfeirio trydan a gaiff ei gynhyrchu gan yr haul ond nad yw'n cael ei ddefnyddio yn y cartref i'r tanc dŵr poeth. Mae hyn yn gwneud y defnydd gorau posibl o'r ynni a gynhyrchir yn y cartref ac yn sicrhau budd eilaidd ar ôl defnyddio'r trydan yn uniongyrchol.



60 cartref wedi cael briciau aer mecanyddol Airex yn lle briciau aer traddodiadol. Mae'r briciau mecanyddol yn agor gan ganiatáu i aer gylchredeg o dan loriau crog pren ar y llawr gwaelod, ond maent yn cau pan nad oes angen awyriad i atal drafftiau ac aer oer rhag dod i mewn i'r cartref.



381 gosodiad panel solar - Mae gosod paneli ffotofoltaig solar (PV) yn cynhyrchu ynni adnewyddadwy ac yn lleihau'r ddibyniaeth ar ffynonellau ynni anadnewyddadwy.

Gwnaethom hefyd wneud y gwelliannau canlynol:

gosod paneli solar mewn **381** cartref
inswleiddio **228** to
inswleiddio **32** wal allanol
inswleiddio **12** wal fewnol

gosod golau ynni isel mewn **120** cartref
inswleiddio **25** wal geudod
inswleiddio **11** to fflat
gosod **7** pwmp gwres ffynhonnell aer

CASE STUDY

Mae Mike, un o breswylwyr ClwydAlyn, sy'n byw yng Nghonwy, wrth ei fodd â'r system wresogi newydd NexGen Ceiling Paper a osodwyd yn ei gartref, sydd wedi arwain at arbedion sylweddol ar ei filiau ynni.

Dyweddodd Mike: "Mae'n wych ac mae wedi gwneud gwahaniaeth mawr i'n bywydau. Hyd yn oed ar y dyddiau oeraf yn y gaeaf, mae'n cynhyrchu hen ddigon o wres.

"Fe wnaeth gymryd ychydig o amser i arfer â'r ap, ond rwy'n ei ddeall yn iawn bellach, ac mae wedi mwya hanneru ein biliau ynni.



"Os ydych chi'n mynd i ffwrdd, rwy'n gallu troi'r gwres i lawr o ben arall y wlad gan ddefnyddio'r ap!"

Effeithlonrwydd ynni

Mae ein gwaith i wneud cartrefi yn fwy effeithlon o ran ynni yn dal i wneud gwahaniaeth i berfformiad ynni ein cartrefi. Rydym yn mesur hyn gan ddefnyddio sgorau Tystysgrifau Perfformiad Ynni (EPC). Dyma sut rydym yn perfformio:

Sgôr EPC	Cartrefi*	% o'n cartrefi	2023/2024
A	962	14%	9%
B	1,285	19%	19%
C	2,550	38%	35%
D	1,377	20%	14%
E	40	1%	1%
F	0	0%	0%
G	0	0%	0%
Ddim ar gael	563	8%	22%
Cyfanswm	6,777	100%	100%

*Cartrefi rydym yn berchen arnynt/yn eu rheoli

Roedd 295 o'r rhain yn gartrefi newydd sbon, ac roedd:

78% yn EPC A **22% yn EPC B**

Lleihau effaith tlodi tanwydd

Gan fod y gost o gadw cartrefi'n gynnes yn dal i godi, rydym yn dal i weithio i wella effeithlonrwydd ynni ein cartrefi a'u gwneud yn fwy fforddiadwy i'w cadw'n gynnes.

Trwy ein partneriaeth gyda Cymru Gynnes, rydym yn darparu cyngor ar ynni a ffyrdd o leihau costau ynni, yn ogystal ag arian i helpu pobl sydd ag ôl-ddyledion biliau ynni drwy ein cronfa breswylwyr gwerth £100,000. Yn ystod y flwyddyn ddiwethaf, gwnaethom helpu 229 o breswylwyr i ymdopi â'r heriau canlynol:

15 yn ymwneud â thlodi tanwydd

65 yn ymwneud â thlodi bwyd

70 yn ymwneud ag amodau yn eu cartrefi

67 yn ymwneud ag iechyd a llesiant preswylwyr

4 yn ymwneud â gwaith ac addysg

8 nifer yr achosion gafodd eu datrys yn uniongyrchol gan y swyddog tai

Os oes angen cymorth arnoch i reoli eich biliau ynni, ffoniwch ni 0800 183 5757



Darparu cartref fforddiadwy

Sicrhau bod eich cartref yn fforddiadwy a'ch cefnogi chi gyda chynngor ar incwm a lles

81% o

breswylwyr yn dweud bod eu rhent yn cynnig gwerth da am arian

Rhent a fforddiadwyedd

Rydym yn gweithio'n galed i sicrhau bod ein rhenti yn fforddiadwy i chi, drwy wrando ar eich anghenion ac edrych ar eich incwm a'ch sefyllfa. Rydym hefyd yn edrych ar y data diweddaraf am yr incymau isaf, fel rhan o'n hymrwymiad i gynnig sicrwydd i breswylwyr mewn ffordd gyson a theg ar draws ein holl gartrefi.

Rydym yn gweithio gyda phreswylwyr i roi ein 'Polisi Rhenti Fforddiadwy' ar waith. Mae hyn yn golygu bod rhenti ein holl gartrefi anghenion cyffredinol a gwarchodol yn seiliedig ar y 'Model Rhent Byw' a ddatblygwyd gan Sefydliad Joseph Rowntree ac sy'n ystyried fforddiadwyedd wrth bennu lefelau rhent.

Yn 2024/25:

100 o breswylwyr newydd wedi'u croesawu i'n cartrefi gofal ychwanegol

357 o aelwydydd newydd wedi'u croesawu i gartrefi anghenion cyffredinol a gwarchodol

93 o bobl wedi'u croesawu i'n gwasanaethau byw â chymorth a digartrefedd

42 o aelwydydd wedi'u croesawu i gartrefi fforddiadwy

57 o bobl wedi'u croesawu i'n cartrefi i grwpiau

Fe wnaeth ein Tîm Hawliau Lles a'n Swyddogion Ymyriadau Buan hefyd helpu 331 o breswylwyr i wneud £1.5 miliwn o enillion ariannol, sef cyfartaledd o £4,500 y pen.



331 Preswylwyr

£1.5 milliwn

£4,500

Tenantiaethau diogel

Rydym yn deall fod diogelwch deiliadaeth yn helpu i sicrhau bod preswylwyr yn teimlo'n ddiogel yn eu cartrefi, yn ogystal â'u helpu i ddod o hyd i waith a defnyddio rhwydweithiau a gwasanaethau cymorth lleol.

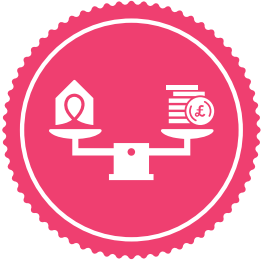
Rydym yn cynnig contractau diogel i deuluoedd ac unigolion yn ogystal â chartrefi gwarchodol a gofal ychwanegol.

Mae preswylwyr ein cynlluniau byw â chymorth yn dechrau ar gytundeb trwydded sy'n newid i gontract byw â chymorth safonol ar ôl chwe mis. Yn ystod y flwyddyn, gwnaethom hefyd godi 308 o gartrefi newydd ar draws amrywiaeth o ddeiliadaethau i gwrdd ag anghenion gwahanol a chynnig dewis a fforddiadwyedd i breswylwyr, gan gynnwys:

180 o gartrefi rhent cymdeithasol (59%) (cartrefi lle caiff y rhent ei osod ar gyfradd o hyd at 80% o gyfradd y farchnad, gan gynnwys taliadau gwasanaeth).

62 o gartrefi rhent canolradd (20%) (cartrefi lle caiff y rhent ei osod ar gyfradd o hyd at 80% o gyfradd y farchnad, gan gynnwys taliadau gwasanaeth.)

66 o gartrefi i bobl hŷn (21%)



Darparu gwerth am arian

Sicrhau bod taliadau gwasanaeth yn deg ac yn cynnig gwerth am arian

Yn 2025/25 -
dywedodd **68%**
o breswylwyr eu
bod yn fodlon bod y
tâl gwasanaeth yn
cynnig gwerth am
arian

Taliadau gwasanaeth

Rydym eisiau i'n preswylwyr fod yn hapus â'n gwasanaethau. Yn 2023/24, gwnaethom weithio gyda phreswylwyr i sicrhau bod ein taliadau gwasanaeth yn deg ac yn gysylltiedig â phrisiau rhent ac oherwydd hyn, roedd taliadau gwasanaeth tua 10% yn is yn 2024/25. Mae ein tâl rheoli yn talu am bethau fel y staff sy'n rheoli eich tai a'ch contractau glanhau a thrwsio. Mae hefyd yn cynnwys pethau fel cost anfon biliau ac ymdrin ag unrhyw broblemau. Mae gweddill eich tâl gwasanaeth yn talu am wir gost y gwasanaethau hyn, fel glanhau neu drwsio pethau mewn ardaloedd cyffredin.



Improving satisfaction

Er mwyn gwella bodlonrwydd a thryloywder yn ymwneud â'n taliadau gwasanaeth, rydym wedi cynnal adolygiad llawn o'r ffordd maent yn cael eu rheoli yn ein cynlluniau cartrefi gwarchodol. Fel rhan o'r broses hon, gwnaethom sefydlu gweithgor i edrych ar ein dull gweithredu, nodi meysydd y gallem eu gwella, a sicrhau ein bod yn gweithredu mewn ffordd deg ac effeithlon, sy'n hawdd i breswylwyr ei deall. Gwnaethom hefyd gymharu ein costau ac arferion â chymdeithasau tai eraill a chynghorau lleol. Gwnaeth hyn ein helpu i sicrhau bod ein taliadau yn rhesymol ac yn cyd-fynd â thaliadau eraill yn y sector. At hyn, rydym wedi gosod mesuryddion nwy a thrydan deallus yn ardaloedd cyffredin ein cynlluniau. Mae'r mesuryddion hyn yn ein helpu i olrhain y



Yn sgil y newidiadau hyn, rydym wedi gwneud arbedion gwirioneddol i breswylwyr - mae taliadau gwasanaeth ein cynlluniau gwarchodol wedi gostwng **£8.91** y mis ar gyfartaledd.

defnydd o ynni yn fwy cywir, lleihau gwastraff, a dod i benderfyniadau gwell ynglŷn â'r ffordd rydym yn rheoli ynni. Rydym hefyd yn gweithio'n agosach gyda phreswylwyr i sicrhau bod taliadau gwasanaeth yn aros yn deg ac yn glir,

ac yn seiliedig ar eu hanghenion. Un enghraifft ddiweddar o hyn yw ein gwaith ar y contract cynnal tiroedd newydd.

Anfonwyd arolygon at bob preswylwr sy'n derbyn gwasanaethau cynnal tiroedd, yn gofyn iddynt roi eu barn am ansawdd, gwerth a chysondeb y gwaith. Yna gwnaethom gynnal sesiwn adborth i drafod y canlyniadau a darganfod beth roedd ein preswylwyr am ei weld yn y dyfodol. Mae'r adborth hwn wedi helpu i lunio'r contract newydd. I sicrhau bod y broses yn deg ac yn dryloyw, rydym yn gweithio gyda'r cwmni allanol Procurement Assist, sefydliad arbenigol sy'n helpu darparwyr tai i ddod o hyd i gontractwr newydd. Mae'r cymorth hwn yn ein helpu i sicrhau'r gwerth gorau am arian a hefyd yn adlewyrchu barn ein preswylwyr yn y canlyniad terfynol.



Cynllun DIY preswylwyr

Rydym wedi cyflwyno Cynllun DIY Preswylwyr (gweler tudalen 15 am ragor o fanylion). Yn ystod 2024/25, fe wnaeth preswylwyr gwblhau 108 o dasgau DIY fel rhan o'r cynllun hwn, gan arbed:



1,050 o filltiroedd



280 tunnell o CO2



Talwyd gwerth tua £2,160 o dalebau i breswylwyr i ddiolch iddynt!

Mae trigolion wedi dweud wrthym:

"Mae'n arbed arian ac amser, syniad gwych."

"Gwasanaeth gwych, gofal cwsmeriaid dosbarth laf, rwy'n hapus iawn."

"Gwasanaeth da. Does dim angen aros am y peirianwyr."

"Cynllun gwych. Mae'n arbed amser aros."

Enillydd gwobr!

Yn gynharach eleni, cafodd ein menter DIY Preswylwyr ei chydnabod gan TPAS Cymru, y sefydliad sy'n cefnogi tenantiaid a landlordiaid tai cymdeithasol ledled Cymru i gydweithio'n effeithiol ac ymgysylltu ym maes tai. Rydym yn falch iawn o'n llwyddiant a byddwn yn parhau i weithio'n agos gyda phreswylwyr i ddatblygu a chyflwyno'r fenter, a hyrwyddo'r manteision i breswylwyr.



Felly os oes angen trwsio rhywbeth bach, fel drws cwpwrdd rhydd, tap sy'n diferu, neu deilsen wedi cracio; ac rydych chi'n hapus i wneud y gwaith eich hun, rydym yma i'ch helpu. Cysylltwch â'n tîm Gwasanaeth Cwsmeriaid ar 0800 183 5757 neu help@clwydalyn.co.uk



Darparu gwasanaeth rhagorol

Darparu gwasanaethau gwych a rhoi gwybod i chi sut rydym yn perfformio o ran gwaith cynnal hanfodol, gwaith trwsio, a diogelwch

Cynhaliwyd 1930 arolwg bodlonrwydd y llynedd yn dilyn gwaith cynnal arferol



86%

o breswylwyr yn fodlon ag ansawdd eu cartref.



100%

o waith trwsio brys wedi'i gwblhau mewn 24 awr.



22,786

day-to-day maintenance and repair jobs were completed.



92%

o apwyntiadau wedi'u cadw.*



92%

o breswylwyr yn fodlon â'r gwaith trwsio



87%

o breswylwyr yn teimlo'n saff ac yn ddiogel yn eu cartref



87%

o dasgau wedi'u cwblhau ar yr ymweliad cyntaf a dim angen dychwelyd

* Os na fydd apwyntiadau yn cael eu cadw, gall hyn fod am wahanol resymau, fel methu cael mynediad i'r cartref, galwadau brys neu ail-drefnu apwyntiadau.

Adborth preswylwr am waith saer

"Daeth saer i'm cartref i wneud gwaith trwsio. Fe wnaeth popeth o fewn ei allu i wneud yn siŵr fy mod yn hapus gyda'r gwaith. Roedd popeth yn daclus ar ei ôl ac roedd yn gwrtais iawn. Rwy'n gwerthfawrogi'n fawr."

Adborth preswylwr am waith teilsio

"Roedd gwaith teilsio Paul yn wych. Dyn ifanc cwrtais iawn, roedd popeth yn daclus ar ei ôl ac fe wnaeth yn siŵr fy mod yn hapus gyda'i waith. Mae'n glod i'ch cwmni. Da iawn Paul."

Adborth preswylwr am waith trwsio

cyffredinol a gwasanaeth cwsmeriaid
"Fe wnaeth y gweithiwr ymateb yn gyflym iawn, roedd yn gyfeillgar iawn ac roedd y gwaith o safon uchel. Mae'n glod i'ch tîm, fedra'i ddim diolch digon iddo am ei help. A diolch i Emma am ateb fy ngalwad a threfnu'r gwaith. Roedd hi'n ofalus dros ben ac o gymorth mawr. Roedd hi'n hyfryd!"



Canolfan gyswllt

Mae ein canolfan gyswllt cwsmeriaid yn gweithio'n galed i ddelio â'ch holl ymholiadau, o drefnu'r apwyntiadau gwaith trwsio i gysylltu â'n holl wasanaethau.

Dros y flwyddyn ddiwethaf, mae'r tîm wedi:

Derbyn **58,910** o alwadau

Ateb **79%** o alwadau

Ateb **46,430** o alwadau, **34%** mewn llai na **40** eiliad

Ymateb i **21,100** o negeseuon e-bost



Cofrestrodd **432** o bobl ar gyfer FyClwydAllyn, ein porth i breswylwyr yn ystod 2024/25. Dyma'r ffordd fwyaf poblogaidd o dalu rhent.

Amseroedd aros galwadau

Nid yw bob amser yn bosibl i ni ateb pob galwad ar unwaith. Tra eich bod yn aros, byddwn yn gadael i chi wybod y gallwch ddefnyddio porth y preswylwyr, a all fod yn gynt i rai pethau.

Gall tywydd gwael, fel stormydd a llifogydd, olygu fod llawer o bobl yn ein ffonio ar yr un pryd, felly mae'n anodd ateb pawb yn gyflym. Mae'r digwyddiadau hyn hefyd yn creu mwy o waith i'n tîm cynnal.

Rydym bellach yn treulio mwy o amser ar bob galwad i sicrhau ein bod yn cael pethau'n iawn y tro cyntaf. Mae hyn yn golygu amseroedd aros hwy, ond mae'n golygu y gallwn ddatrys problemau yn gynt unwaith ein bod yn eich cartref.



"Hoffwn ddiolch yn fawr am garedigrwydd arbennig Beth heddiw. Gwnaeth ymdrech arbennig i gael gofal i un o breswylwyr Cei Connah. Rwyf wedi siarad gyda mab y preswylwr ac mae'r gwasanaeth ambiwlans wedi bod yno. Roedd ei phwysedd gwaed yn uchel iawn ac roedd angen rhagor o sicrwydd a chymorth gan y gwasanaeth arni i ddatrys pethau. Yn ffodus, doedd dim angen rhagor o driniaeth arni, ond roedd Beth wedi sylwi ei bod hi wedi cynhyrfu a bod angen cymorth arni, felly fe wnaeth hi fy ffonio, a'r gwasanaeth ambiwlans a chysylltu â'i mab. Mae holl staff y ganolfan gyswllt yn wych, mae hi'n seren!"

Dod i adnabod ein preswylwyr

Pan fyddwn ni'n datblygu ein gwasanaethau a'n cymorth, mae'n bwysig iawn ein bod yn sicrhau ein bod yn gwbl gynhwysol ac yn creu amgylchedd lle mae gwahaniaethau yn cael eu dathlu ac mae ein preswylwyr yn teimlo eu bod yn derbyn cefnogaeth ac yn cael eu gwerthfawrogi.

Rydym wedi parhau i gysylltu â phreswylwyr yn ystod 2024/25 a'u hannog i lenwi ffurflen 'Dod i'ch adnabod chi'.

Mae'r data hyn yn gwneud gwahaniaeth go iawn wrth ein helpu i ddeall ein cymunedau fel y gallwn ddarparu'r gwasanaethau gorau posibl i bawb.

Rydym yn monitro ac yn dadansoddi'r holl wybodaeth rydym yn ei derbyn i sicrhau bod ein prosesau yn deg a thryloyw, a'u bod yn hybu cyfle cyfartal i bawb. Mae hyn yn ein helpu i wneud y canlynol:

✔ **Cynllunio i'r dyfodol** - Mae eich data yn ein helpu i benderfynu ar ein cynlluniau, mentrau a gwasanaethau. Trwy gael y wybodaeth ddiweddaraf am ein preswylwyr, gallwn sicrhau ein bod yn teiwra ein gwasanaethau fel bod ein cynlluniau yn cael effaith wirioneddol ar y cymunedau lle rydym yn gweithio.

✔ **Adnabod ein cymunedau** - Rydym eisiau eich adnabod chi! Rydym am sicrhau bod ein staff yn cynrychioli'r cymunedau rydym yn eu gwasanaethu. Rydym am gynllunio digwyddiadau, cynnig cymorth, darparu cyngor ac arweiniad sy'n briodol ac yn ddefnyddiol.

✔ **Bod yn fwy cynhwysol** - Rydym am barhau i feithrin diwylliant sy'n gwbl gynhwysol i'n preswylwyr a'n staff. Rydym wedi ymrwymo i weithredu mewn dull person-ganolog a chefnogi pobl yn y ffordd sy'n gweithio orau iddynt.

Diolch i bawb sydd wedi llenwi ein ffurflen 'Dod i'ch Adnabod'. Bydd ein swyddogion tai a rheolwyr ein cynlluniau yn parhau i weithio gyda phreswylwyr i gasglu'r wybodaeth hon.

Os nad ydych eisoes wedi darparu eich data, gallwch wneud hynny yma - <https://forms.office.com/e/9mFuvAt94f>



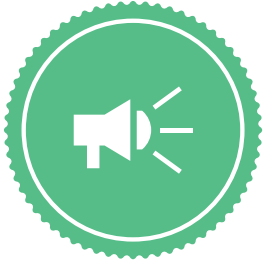
✔ **Cael gwasanaethau yn iawn** - Pan fydd ein preswylwyr yn rhannu eu gwybodaeth, mae hyn yn ein helpu i gael ein gwasanaethau yn iawn. Efallai nad y Gymraeg neu'r Saesneg yw eich iaith gyntaf ac y byddai'n well gennych gyfathrebu mewn iaith wahanol, neu mae gennych anabledd a byddech yn elwa ar gymorth ychwanegol y gallwn ei deilwra ar eich cyfer

✔ **Bod yn deg** - Mae angen i ni sicrhau ein bod yn darparu ein gwasanaethau i bawb, mewn ffordd deg, a'n bod yn cael gwared ar unrhyw rwystrau y gall ein preswylwyr eu hwynebu wrth ddefnyddio ein gwasanaethau.

Rydym yn deall nad yw pawb yn teimlo'n hapus i rannu gwybodaeth bersonol, ac rydym wedi ymrwymo i sicrhau bod data ein preswylwyr yn aros yn gyfrinachol ac ni fyddwn byth yn datgelu gwybodaeth am unigolion. Bydd eich data yn cael eu storio i sicrhau y gallwn ddatblygu gwasanaethau ar gyfer anghenion ein holl breswylwyr, ac nid at unrhyw ddiben arall.



Mae deddfau llym iawn yn sicrhau ein bod yn diogelu eich manylion ac yn ymdrin â nhw mewn ffordd gyfrifol.



Gwrando arnoch a gweithredu ar sail eich adborth

Sicrhau bod eich llais yn cael ei glywed, gwrando ar eich adborth ac ymdrin â chwynion yn gyflym

Llais y preswylwyr



ClwydAlyn

Arolygon Bodlonrwydd
Tenantiaid a Phreswylwyr

79%

o breswylwyr yn dweud eu bod yn ymddiried yn ClwydAlyn



72%

o breswylwyr yn fodlon bod ClwydAlyn yn gwrando ar eu barn ac yn gweithredu arni



65%

o breswylwyr yn fodlon bod ClwydAlyn yn rhoi llais iddynt yn y ffordd mae gwasanaethau yn cael eu rheoli



68%

o breswylwyr yn fodlon â chyfleoedd ClwydAlyn i gymryd rhan yn y broses benderfyniadau



67%

o breswylwyr yn fodlon â'r ffordd mae ClwydAlyn yn ymdrin ag ymddygiad gwrthgymdeithasol



Yn ystod y flwyddyn, gwnaethom ymgynghori â nifer o'n cynlluniau tai gwarchodol ynglŷn â'u gwasanaethau teleofal a wardeiniaid. Mae preswylwyr yn talu tâl gwasanaeth am y ddau wasanaeth hyn ac fel rhan o'n hadolygiad ehangach o daliadau gwasanaeth roeddem am ofyn i breswylwyr beth roeddent yn dymuno ei gael gan y gwasanaethau roeddent yn talu

amdanynt. Ymgynghorwyd â phob cynllun yn unigol a gofynnwyd i breswylwyr beth roeddent yn dymuno ei gael o ran y ddarpariaeth teleofal a gwasanaethau wardeiniaid. Yn dilyn hyn, cafodd y gwasanaethau naill ai eu haddasu neu'u datgomisiynu yn ôl dymuniad pob cynllun unigol o ganlyniad uniongyrchol i ymgynghori â phreswylwyr.

Sut i gymryd rhan

Mae gwrando ar breswylwyr, eu cynnwys yn ein gwaith, a rhoi cyfle iddynt ddylanwadu ar ein ffordd o weithio yn ganolog i ddull gweithredu ClwydAlyn.

Rydym yn darparu ffyrdd i breswylwyr ddylanwadu arnom yn uniongyrchol a herio'r penderfyniadau rydym yn eu gwneud a'n galw i

gyfrif.

O'r Pwyllgor Preswylwyr a #Dylanwadwch i'n Panel Cwynion, grwpiau ffocws a'r preswylwyr sy'n aelodau o'n bwrdd, rydym yn gweithio gyda'n preswylwyr i roi cyfleoedd iddynt asesu ein gwasanaethau a chadw golwg ar eu hansawdd, a sicrhau ein bod yn atebol ac yn cael ein llywodraethu'n dda.

#Dylanwadaarnomni

Mae ein rhwydwaith #dylanwadaarnomni yn cael ei arwain gan ein Arbenigwr Ymgysylltu â Phreswylwyr a Chyfathrebu ac mae nifer yr aelodau yn dal i dyfu.

Os hoffech gymryd rhan, e-bostiwch InfluenceUs@clwydalyn.co.uk

Dylanwada arnom

Dros **3,500** o arolygon wedi'u cwblhau i gasglu adborth a barn am ein gwasanaethau.

Rydym yn casglu adborth preswylwyr drwy ein harolygon bodlonrwydd blynyddol, ac rydym hefyd yn cynnal arolygon i ofyn am adborth ar waith trwsio, digwyddiadau cymunedol, y cyfryngau cymdeithasol, ein cylchgrawn i breswylwyr, a'n cynllun corfforaethol.

Un enghraifft o'r ffordd mae adborth wedi siapiau ein gwasanaethau yw'r rhaglen Ôl-osod. Rhannodd preswylwyr eu profiadau am y gwaith, gan dynnu sylw at yr angen i wella cyfathrebu. O ganlyniad, rydym yn llunio llyfryn gwybodaeth newydd ac rydym wedi penodi Swyddog Cyswllt Preswylwyr i gefnogi preswylwyr yn ystod y broses.

23 o breswylwyr wedi dod yn ddylanwadwyr yn 2024/25



Cynhaliodd ein cydweithwyr 20 o sesiynau cymunedol ar draws ein cynlluniau a siroedd lleol, gan ddod â phobl ynghyd gyda lluniaeth, adloniant a gweithgareddau hwyliog.



Dysgu ar sail adborth

Rydym yn ystyried cwynion fel adborth defnyddiol, sy'n rhoi cyfle i ni ddysgu a gwella ein gwasanaethau.

Rydym yn cydweithio â phreswylwyr i ailedrych ar gwynion drwy ein Panel Cwynion, sy'n cynnwys preswylwyr, gwirfoddolwyr a staff uwch.

Mae'r panel yn trafod yn agored y prif broblemau a heriau mae pobl yn eu hwynebu. Rydym hefyd yn gweithio gyda grŵp annibynnol i holi preswylwyr a ydynt yn fodlon â'r ffordd gwnaethom ymdrin â'u cwynion.

Rydym yn olrhain y canlyniadau ac os bydd problemau yn dod i'r amlwg, rydym yn eu ychwanegu at ein Cynllun Gweithredu Cwynion, sy'n ein helpu i barhau i wella.

Yn ystod y 12 mis diwethaf:

55 cwyn wedi'u datrys ar gam un

27 cwyn wedi'u datrys ar gam dau

10 cwyn wedi'u hystyried gan yr Ombwdsmon

DIM cwynion wedi'u cadarnhau gan yr Ombwdsmon

147 canmoliaeth annibynnol wedi'u derbyn am ein staff a'n gwasanaethau

1,798 canmoliaeth wedi'u derbyn drwy arolwg adborth gan denantiaid ynghylch gwasanaethau

Enghreifftiau o ganmoliaethau a dderbyniwyd gan y Tîm Cwynion dros y flwyddyn ddiwethaf:

Ar ôl derbyn cymorth gan un o'r Swyddogion Lles a Chyngor Ariannol, ffoniodd preswylwr i roi adborth a diolch i ni am ei helpu gyda'i sefyllfa ariannol. Roedd yn ddiolchgar iawn am ein cymorth, ac yn cydnabod y gwasanaeth gwerthfawr, a dywedodd ei bod yn gallu mynd â'i chŵn am dro eto ac anadlu.

"Roeddwn am ddiolch i chi am y gefnogaeth a gefais yn ddiweddar. Mae eich cymorth gyda'r atgyfeiriadau wedi fod yn werthfawr iawn, ac rwy'n ddiolchgar am yr hamper bwyd wnaethoch

Mae Peter Smith-Hughes yn aelod o Fwrdd ClwydAlyn, yn Gadeirydd y Pwyllgor Preswylwyr ac aelod o'r Pwyllgor Sicrwydd

"Fel cymdeithas, mae ClwydAlyn yn croesawu mewnbwn preswylwyr ac yn ceisio sicrhau bod lleisiau preswylwyr yn cael eu clywed. Rwy'n falch o fod yn rhan o banel sefydledig o breswylwyr sy'n defnyddio ein profiad o fywyd i weithio mewn partneriaeth gyda ClwydAlyn, cynnig dealltwriaeth, adborth a dadansoddiad o wasanaethau, polisiau a pherfformiad."



chi ei brynu i ni, fe wnaeth wahaniaeth mawr ar adeg heriol iawn. Rwy'n gwerthfawrogi eich caredigrwydd a'ch ymdrech, a phopeth rydych wedi'i wneud i'n helpu i godi ar ein traed. Diolch yn fawr am fynd y filltir ychwanegol."

"Rwy'n ysgrifennu atoch heddiw yn rhinwedd fy swydd gyda Gwasanaethau Plant Cyngor Sir Ddinbych. Hoffwn rannu rhywfaint o'r adborth a gefais am un o'ch gweithwyr yn yr adran yn y Rhyl; rwyf wedi bod yn cydweithio â hi ar achos ac mae hi'n glod i'ch gwasanaeth. Mae hi'n ymwneud yn wych gyda'r preswylwr, ac yn gwneud popeth o fewn ei gallu i'w chefnogi, a llawer mwy".



Y Broses Drwsio DIY



DIY Preswylwyr

Cafodd ein prosiect DIY Preswylwyr ei arwain a'i ddatblygu gan ein Pwyllgor Preswylwyr, a welodd yr angen i leihau'r pwysau ar ein gwasanaeth trwsio yn dilyn effaith pandemig Covid pan oedd amseroedd aros ar eu gwaethaf.

Awgrymwyd y byddai rhai preswylwyr yn barod i ymgymryd â mân waith trwsio eu hunain, o gael y darnau cywir.

Yna, gweithiodd tîm ClwydAlyn yn galed, law yn llaw â'r Pwyllgor Preswylwyr i siapio'r prosiect bob cam o'r ffordd.

Aethom ati i weithio gydag un o'n cyflenwyr i sicrhau y gallai preswylwyr naill ai gasglu'r darnau roedd eu hangen arnynt neu drefnu iddynt gael eu danfon yn syth i'w cartrefi. Rhoddwyd hyfforddiant hefyd i dîm ein Canolfan Gyswilt fel eu bod yn gallu arwain preswylwyr drwy'r broses ac ateb unrhyw gwestiynau.

Roedd ein Pwyllgor Preswylwyr yn teimlo'n gryf bod angen i'r prosiect fod ar gael i bawb, ni waeth beth oedd lefel eu sgiliau neu hyder. Y nod oedd cynnig dewis – galluogi preswylwyr i weithredu os oeddent yn dymuno gwneud hynny, gan wybod fod cymorth yn dal i fod ar gael os oedd angen.

Cafodd y fenter ei threialu yn gyntaf gydag aelodau'r pwyllgor preswylwyr a oedd yn teimlo'n ddigon hyderus i roi cynnig arni. Er enghraifft, aeth Gemma, aelod o'r pwyllgor preswylwyr, ati i drwsio'r clo ei gât. Esboniodd Gemma pa mor falch oedd hi gyda'r fenter:

“Roedd yn brofiad gwych i mi, ac roeddwn yn hapus i gymryd rhan yn y treial. Roeddwn yn blês iawn gyda pha mor gyflym y gwnaeth y Tîm Cynnal ymateb i'm cais cychwynnol i wneud gwaith DIY ac rwy'n falch o'r hyn wnes i gyflawni ar fy mhen fy hun. Yn fy marn i, bydd yn rhoi hyder i bobl wneud mwy o waith trwsio yn eu cartref.”

Trwy roi'r dewis i breswylwyr ymgymryd â'r tasgau hyn eu hunain, rydym wedi gweld nifer o welliannau i'r gwasanaeth:

- ✓ Llai o amseroedd aros ar draws y gwasanaeth – nid yn unig ar gyfer pobl sy'n dewis gwneud y gwaith eu hunain, ond i bob preswylwyr, gan fod y prosiect yn rhyddhau mwy o apwyntiadau ar gyfer anghenion mwy brys.
- ✓ Cyflymu'r gwaith trwsio, a gweithio ar amser cyfleus i'r preswylwyr, heb orfod aros am slot rhydd.
- ✓ Gwella bodlonrwydd a hyder preswylwyr - mae llawer o breswylwyr yn dweud wrthym fod cwblhau'r gwaith trwsio eu hunain yn rhoi teimlad o falchder mawr iddynt.
- ✓ Mwy o ddewis a personoli'r gwasanaeth, yn enwedig o ran gwaith paentio—gall preswylwyr bellach ddewis amrywiaeth ehangach o liwiau wrth archebu defnyddiau.
- ✓ Cyfleoedd i adeiladu sgiliau newydd, gan roi cyfle i breswylwyr ddatblygu neu wella eu sgiliau DIY.
- ✓ Defnydd mwy effeithlon o amser ein tîm cynnal, gan ein galluogi i roi blaenoriaeth i breswylwyr y mae angen mwy o gymorth arnynt, a gwella tegwch y gwasanaeth yn gyffredinol.

Yn hollbwysig, mae'r prosiect hwn yn gwbl wirfoddol—does dim pwysau i gymryd rhan, ac mae'n ddewis, nid disgwyliad. Ac oherwydd mai'r preswylwyr gynigiodd y syniad a'i siapio ar bob cam, mae llawer ohonynt yn frwd o blaid y syniad ac wedi derbyn yr her. Mae'r dull gweithredu hwn wedi cryfhau'r berthynas rhwng ein tîm a'n preswylwyr.

Pan mae preswylwyr yn cael cymryd rhan yn y broses o lunio gwasanaethau, mae'r canlyniadau nid yn unig yn fwy effeithlon, ond hefyd yn rymusol ac yn hyblyg.



Bod yn agored ac yn onest

Gwario arian yn ddoeth a dweud wrthyfch sut rydym wedi'i wario fel y gallwch ein dal i gyfrif

Sefyllfa ariannol 2024/25

Sut cafodd yr holl incwm gwnaethom ei gasglu y llynedd ei wario:

- Costau rheoli £9 milliwn**
- Costau Gwasanaeth £22.4 milliwn**
- Gwaith cynnal areferol £10.7 milliwn**
- Gwelliannau mawr £9.5 milliwn**
- Ad-daliadau morgais £8.8 milliwn**
- Cartrefi gwag a dyledion gwael £1.7 milliwn**

Costau rheoli

Y rhain yw costau rhedeg ClwydAlyn ac mae'n cynnwys pethau fel talu am gyllid, TG, cyfathrebu, staff tai a chostau rhedeg sylfaenol ein sefydliad.

Costau gwasanaeth

Mae'r rhain yn talu am gostau gwasanaethau ein cartrefi. Mae hyn yn cynnwys pethau fel glanhau, garddio a thalu am ddŵr a thrydan. Rydym hefyd yn talu am bethau fel systemau agor drysau, gatiâu a lifftiau. Mae'n talu am gostau staff fel glanhawyr, nyrsys a gweithwyr sy'n helpu yn ein gwasanaethau byw â chymorth.

Gwaith cynnal arferol

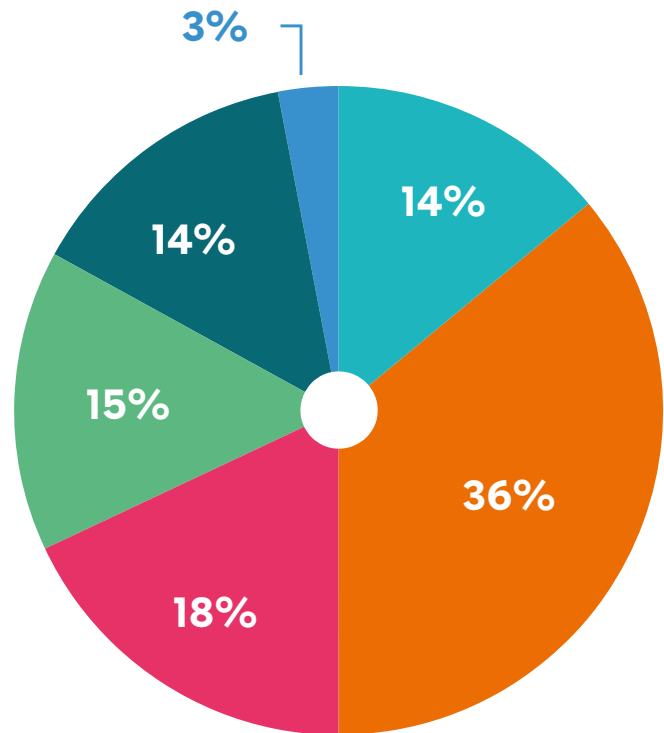
Dyma gostau gwaith trwsio pethau pan fyddant yn torri.

Gwelliannau mawr

Y rhain yw'r prosiectau mawr, hirdymor i wella ein cartrefi. Mae hyn yn cynnwys pethau fel gosod ceginau newydd, ystafelloedd ymolchi, ffenestri neu doeau, a gwneud cartrefi yn fwy effeithlon o ran ynni.

Ad-daliadau morgais

Dyma'r arian rydym yn ei dalu'n ôl ar fenthyciadau rydym yn eu defnyddio i adeiladu neu brynu cartrefi.



Cartrefi gwag a dyledion gwael

WMae gennym bob amser rywfaint o gartrefi gwag. Mae sawl rheswm posibl dros hyn, fel faint o waith mae angen ei wneud i droi adeilad yn gartref o ansawdd ar gyfer y preswylwyr nesaf. Rydym eisiau i bobl symud i mewn i'n cartrefi gwag yn gyflym felly rydym yn gweithio gyda phartneriaid i ddod o hyd i bobl sy'n chwilio am gartref, paratoi'r denantiaeth a sicrhau bod yr eiddo yn barod ac yn ddiogel iddynt symud i mewn cyn gynted â phosibl. Yn anffodus, rydym yn colli rhywfaint o arian ar ein heiddo gwag gan nad ydym yn gallu casglu rhent pan fydd yn wag. Yn 2024/25 collwyd 1.5 miliwn mewn rhent, a'n targed oedd £1.15 miliwn (2.3%).

Dyledion drwg

Dyledion drwg yw rhent neu daliadau gwasanaeth nad oedd yn bosibl i ni eu casglu. Y cyfanswm yn 2024/25 oedd 3.51%.

Gwnaethom gasglu 96.49% o rent eleni (£824,428.42), a'n targed oedd 96%

Cost ein cartrefi

Cwblhawyd **229** o gartrefi newydd gyda sgôr A EPC. Gall cartrefi gyda sgôr A EPC olygu gostyngiad o hyd at hanner cost biliau gwresogi o'i gymharu â chartrefi gyda sgôr B.

Cyfanswm cost cyfartalog un o'n cartrefi newydd yw **£285k** (costau tir ac adeiladu)



Yn 2024/25 gwnaethom adeiladu **308** o gartrefi newydd

Nifer y cartrefi yn ôl math		
Math o gartref	Nifer	% y cartrefi
Anghenion cyffredinol	4,327	63.85%
Rhent canolraddol	276	4.07%
Tai â chymorth	233	3.29%
Cartrefi i bobl hŷn	550	8.12%
Perchnogaeth cartref cost isel	714	10.54%
Cartrefi gofal	130	1.92%
Cartrefi grwpiau	379	5.59%
Arall	178	2.63%



ASTUDIAETH ACHOS

Cartrefi cynhwysol newydd ym Mynydd Isa

Roedd Tara Richards a'i theulu wrth eu bodd i symud i'w cartref newydd ar ein datblygiad o 56 o gartrefi am oes, fforddiadwy ac ynni-efeithlon, ym Mynydd Isa, Sir y Fflint.

Yn hollbwysig, mae'r byngalo hygyrch yn bodloni anghenion eu mab anabl. Dywedodd Tara: "Rydyn ni'n caru ein cartref newydd. Mae popeth yn llawer mwy hygyrch. Rydwn ni'n symud yma i wneud bywyd yn haws i'n mab anabl, wyth oed.

"Yn y byngalo, does dim grisiau a dim gwaith cario a dyma'r newid mwyaf i ni. Rydwn ni wedi symud o lety rhent preifat yn yr Wyddgrug ac roedden ni ar y rhestr



aros am dros dair blynedd. Rydwn ni mor falch ein bod wedi symud yma."



Meithrin balchder yn ein cymunedau

Eich cefnogi i fyw'n dda yn eich cartref, fel eich bod yn gallu byw'r bywyd yr ydych yn ei ddewis mewn cymuned ddiogel a chysylltiedig.

Cymorth i breswylwyr

Rydym yn canolbwyntio ar weithio gyda phreswylwyr i ddeall eich amgylchiadau a darparu unrhyw gymorth a fydd yn eich helpu i gadw eich tenantiaeth. Dyna pam rydym yn gweithredu ar lefel cymunedol, gyda'n timau tai yn gweithio mewn ardaloedd cymunedol bach o tua 250 o gartrefi fesul swyddog, fel y gallwn feithrin perthynas yn seiliedig ar ymddiriedaeth.

Cafodd **330** o breswylwyr gymorth drwy ein Cronfa Breswylwyr. Roedd y cymorth yn cynnwys:

- ✔ Derbyn bwyd mewn argyfwng
- ✔ Cymorth gyda nwy a thrydan
 - ✔ Rheoli plâu
 - ✔ Dodrefn hanfodol
- ✔ Cymorth gydag ôl-ddyledion rhent
 - ✔ Clirio tai
 - ✔ Yswiriant cynnwys

Yn ogystal â hyn, gwnaethom roi cymorth uniongyrchol i 15 o breswylwyr a oedd yn wynebu argyfwng oherwydd tlodi tanwydd.

81% o breswylwyr yn fodlon bod eu hardal yn lle braf i fyw

Gwnaethom groesawu 649 o deuluoedd newydd

DIM achosion o droi allan i ddigartrefedd
Darparwyd cymorth bwyd uniongyrchol i 65 o breswylwyr mewn argyfwng

Darparwyd cymorth iechyd a lles uniongyrchol i 67 o breswylwyr mewn argyfwng



Darparwyd cymorth uniongyrchol i 70 o breswylwyr i gynnal eu cartref

Cyfrannodd staff 69 o anrhegion Nadolig i breswylwyr mewn angen

Darparwyd gwerth £1,625 mewn talebau bwyd i 128 o aelwydydd at y Nadolig.



Prosiectau cymunedol

DIY SAS

Yn ClwydAlyn, mae ein cymorth cymunedol yn ymestyn y tu hwnt i gartrefi – mae'n ymwneud â meithrin ein gwerthoedd sef, ymddiriedaeth, gobaith, a charedigrwydd yng ngwead y cymunedau lle rydym yn gweithio.

Enghraifft wych o hyn yw ein pwyllgor chwaraeon a chymdeithasol (SAS) sy'n cael ei arwain gan ein cydweithwyr.

Dros y 12 mis diwethaf, mae ein rhaglen Diwrnod Gwirfoddoli DIY SAS wedi dod yn rhan ganolog o'n cynnig buddsoddiad cymunedol. Mae hyn yn annog cydweithwyr o bob rhan o'r sefydliad i wirfoddoli eu hamser a'u sgiliau i wella ardaloedd cyffredin, meithrin balchder lleol, a chreu perthynas o ymddiriedaeth gyda phreswylwyr.

Y llynedd:

1 Cynhaliwyd 12 o ddyddiau gwirfoddoli ledled cynlluniau ClwydAlyn a'r cymunedau.

■
Cyfrannodd dros 130 o wirfoddolwyr (cydweithwyr, contractwyr, aelodau teulu) dros 650 awr o gymorth cymunedol

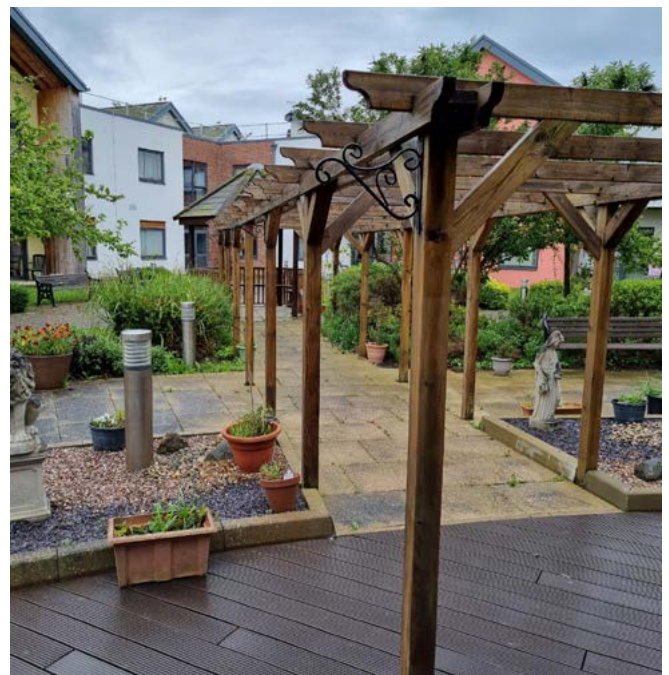
■
11 o aelodau newydd wedi ymuno â'r Pwyllgor.

■
Cafwyd cyfraniadau a rhoddion gan gyllidebau mewnol a phartneriaid yn ein cadwyn gyflenwi sy'n cefnogi ein gwaith.

Dyma rai enghreifftiau o'r gwahaniaeth mae ein cydweithwyr wedi'i wneud:

Tacluso cwrt Tan y Fron

Gwella a thacluso'r cwrt canolog yng nghynllun Tan y Fron, Llandudno, i greu ardal fwy croesawgar a chymdeithasol i breswylwyr.





Paratoi ar gyfer parti yng ngardd

Plas Telford

Tacluso gerddi blaen ac uchaf Plas Telford, Acrefair, cyn parti'r preswylwyr. Bu'r tîm hefyd yn helpu gyda gwelliannau eraill, fel gosod nodwedd ddŵr a goleuadau solar, a ariannwyd yn rhannol gan y preswylwyr.



Ailwampio gardd Llys Emlyn Williams

Ailwampio'r ardd yn ein cynllun byw â chymorth yn Nhreffynnon, gan lanhau, clirio ac ailblannu i greu ardal olau, braf y gall y preswylwyr ei mwynhau.



Gwelliannau i ardd Llys Eleanor

Paentio meinciau, gosod dodrefn gardd, a thrwsio gwelyau uchel i breswylwyr ein cynllun byw'n annibynnol yn Shotton sy'n cael trafferth cynnal eu hardaloedd awyr agored.

ASTUDIAETH ACHOS

Llys y Waun yn agor Gardd Synhwyrdd Liwgar

Rheolwraig Llys y Waun, Jane Humphreys, gafodd y syniad i greu gardd synhwyrdd newydd, a gynlluniwyd yn arbennig ar gyfer preswylwyr hŷn a phobl sy'n byw gyda dementia. Mae'r ardd bellach yn ardal agored ddiogel, lle mae natur, lliw, arogl, sain a gweadedd yn cyfuno i wella llesiant drwy ysgogi atgofion a helpu pobl i ymlacio. O lwybrau hygyrch, clychau gwynt a sŵn dŵr yn llifo, i flodau persawrus, nodweddion trawiadol a gwelyau uchel sy'n ddelfrydol i ddefnyddwyr cadeiriau olwyn; rhoddwyd ystyriaeth ofalus i bob elfen i greu ardal



gwbl gynhwysol, ymlacio.

Roedd prosiect gardd synhwyrdd Llys y Waun yn waith tîm ac yn gofyn am waith ymchwil manwl, codi arian, a sawl awr o waith gwirfoddol gan staff a phreswylwyr. Mae'r canlyniad yn brofiad amlsynhwyrddol gwych.

Byw â chymorth

Mae ein gwasanaethau byw â chymorth yn darparu cartrefi diogel a chymorth i bobl sydd wedi dod yn ddigartref neu y mae angen cymorth arbenigol arnynt. Yn ein cynlluniau byw â chymorth

Dros y 12 mis diwethaf rydym wedi cefnogi 377 o breswylwyr, gan gynnwys:

99 o breswylwyr sydd wedi symud ymlaen i fyw'n annibynnol

122 o breswylwyr sydd wedi dod o hyd i waith, cyfleoedd gwirfoddoli, cyrsiau hyfforddiant ac addysg

156 o breswylwyr sydd wedi derbyn cymorth i gynyddu eu hincwm a rheoli eu harian yn well

186 o breswylwyr sydd wedi derbyn cymorth iechyd meddwl

96 o breswylwyr sydd wedi derbyn cymorth i wella eu hiechyd corfforol

12 o breswylwyr ein gwasanaethau byw â chymorth, gyda chymorth tîm ClwydAlyn, a aeth i wersyll Glan Llyn i fwynhau canŵio, gwyllt-greffft a sgiliau rhaffau uchel gan helpu i feithrin gwydnwch a sgiliau cymdeithasol.

372 o breswylwyr sydd wedi derbyn cymorth yn ein Gwasanaethau Byw â Chymorth

ledled Conwy, Sir Ddinbych, Sir y Fflint a Wrecsam, mae ein timau ymroddedig yn helpu pobl i ddellio â'r problemau sydd wedi'u harwain i ddod yn ddigartref ac i ddatblygu sgiliau i'w helpu i gynnal eu cartrefi eu hunain yn y dyfodol.

"Yng Nglan Llyn, fe wnes i wthio fy hun i ymuno mewn gweithgareddau a oedd yn teimlo'n heriol oherwydd fy niwropathi perifferol. Fe wnes i roi cynnig ar caiacio a'r cwrs rhaffau uchel, er nad oeddwn yn teimlo'n hyderus. Fe wnaeth y profiad hwn ddangos i mi bod dim rhaid i'm anabledd fy nal nôl. Fe wnes i hefyd dod i gysylltiad gyda phreswylwyr eraill nad ydw i fel arfer yn siarad gyda nhw, wrth i ni weithio gyda'n gilydd fel tîm ar y caicas, ac ymddiried yn ein gilydd i afael yn y rhaff wrth i gymryd y 'llam ffydd.' Ar y daith yma fe wnes i ddysgu fy mod i'n gallu gwthio fy hun, darganfod cryfderau newydd a chreu cysylltiad gyda phobl eraill."



CASE STUDY

Gwobr i Ardd Gymunedol Preswylwyr Llys Erw!

Fe wnaeth preswylwyr Llys Erw, cymuned i bobl dros 55 oed yn Rhuthun, fwynhau creu gardd a rhandir cymunedol hardd, sydd wedi dod yn ganolbwynt y cynllun preswyl bywiog.

Y preswylwyr sy'n gyfrifol am yr ardd, lle maent yn tyfu amrywiaeth eang o ffrwythau a llysiau sy'n cael eu cynaeafu er budd y gymuned.

Dywedodd John, cadeirydd y pwyllgor sy'n rheoli'r ardd: "Rydyn ni'n annog pawb i ddod allan i'r ardd, os ydyn nhw'n arddwyr profiadol neu'n gwbl ddi-brofiad. Mae'r ardd yn gynhwysol iawn, ac yn addas i bobl sy'n defnyddio cymhorthion cerdded neu sydd ag anghenion symudedd eraill.

"Mae'n fan cyfarfod sy'n dod â phawb



ynghyd. Mae gennym gynlluniau mawr gan gynnwys creu dôl blodau gwylt ar gyfer peillwyr a gosod blychau adar ac ystlumod ar gyfer bywyd gwylt lleol."

Bwydo'n Dda

Mae ein partneriaeth gyda'r fenter gymdeithasol Bwydo'n Dda, yn ein galluogi i weithio tuag at ein nod cyffredin sef y dylai bwyd da, iach fod yn hawl, nid yn frain.

Mae'r cynnydd mewn costau byw yn golygu ei bod yn anodd i lawer o bobl gael gafael ar brydau fforddiadwy, maethlon a thrwy weithio gyda Bwydo'n Dda, rydym am fynd i'r afael â hyn drwy helpu preswylwyr, cymunedau a chydweithwyr i gael gafael ar fwyd iach mewn gwahanol ffyrdd.

Mae hyn yn cynnwys siopau symudol Bwydo'n Dda, sy'n darparu opsiynau bwyd ffres ac iach i



WELL -FED

gymunedau lle nad oes llawer o archfarchnadoedd, pecynnau popty araf a bagiau ryseitiau, prydau parod sydd heb eu prosesu'n helaeth, yn ogystal â cheginau coginio.

Yn ystod y flwyddyn, lansiodd Bwydo'n Dda brosiect MealLockers, sef loceri oereiddiedig lle gall cymunedau fynd i gasglu prydau.

I gael rhagor o wybodaeth am Bwydo'n Dda a sut gallwch ddod o hyd i'w wasanaethau, ewch i www.wellfedmeals.co.uk.

Rydym yn gweithio gyda Bwydo'n Dda i ystyried pob math o gyfleoedd i ehangu mynediad at eu prydau a'u gwasanaethau i ardaloedd newydd yng nogledd Cymru. Yn ystod y flwyddyn nesaf byddwn yn adeiladu ar brosiect llwyddiannus i dreialu canolfan fwyd yn y Rhyd, ac yn ceisio datblygu rhagor o ganolfannau bwyd ledled y rhanbarth, felly cadwch lygad am ragor o fanylion ar ein sianeli cyfryngau cymdeithasol y flwyddyn nesaf.

Cymorth i Fenywod ClwydAlyn

Rhoddodd ein gwasanaeth cymorth i ddiodefwyr cam-drin domestig help i 712 o bobl. Mae ein gwasanaeth Cymorth i Fenywod nid yn unig yn cynnig lloches, ond hefyd yn darparu allgymorth mewn argyfwng i gleientiaid, gan gynnwys gwasanaethau iechyd meddwl, cwnsela, a chymorth i blant a phobl ifanc. O blith y rhai a gafodd cymorth:

- 24** o bobl wedi symud ymlaen yn llwyddiannus
- 65** wedi cymryd rhan mewn gwaith, cyfleoedd gwirfoddoli, cyrsiau hyfforddiant ac addysg
- 64** wedi derbyn cymorth iechyd meddwl
- 291** wedi derbyn cymorth i gynyddu eu hincwm a rheoli eu harian yn well
- 391** wedi gwella eu hiechyd corfforol gyda chymorth y gwasanaeth

DFN Project Search

Helpu pobl ifanc i gael gwaith yw un o'r ffyrdd pwysig rydym yn cefnogi ein preswylwyr.

Rydym yn falch o fod yn rhan o Raglen Symud i Fyd Gwaith DFN Project SEARCH, mewn cydweithrediad â Chyngor Sir y Fflint a'r elusen Hft.

Mae DFN Project SEARCH yn rhaglen genedlaethol sy'n cefnogi oedolion ifanc ag anawsterau dysgu neu awtistiaeth i dreulio blwyddyn yn gweithio gyda sefydliad. Nod y rhaglen yw eu paratoi ar gyfer y gweithle drwy feithrin sgiliau bywyd, gwella hyder a hybu annibyniaeth.

Trwy ddarparu lleoliadau gwaith gwerthfawr a chymryd rhan weithgar yn natblygiad gyrfa'r interniaid, gallwn gyfrannu at gynhwysiant a grymuso a chwarae rhan hollbwysig yn natblygiad gyrfa llawer o bobl ifanc.

Yn 2024 gwnaethom helpu saith o oedolion dawnus ifanc - Deanna, Paige, Lewis, Ryan, Finnley, Haydn a Dewi. Enillodd bob un ohonynt gymwysterau uchel eu parch, yn ogystal â digonedd o brofiad ymarferol, a theimlad o'r hyn y gallant ei gyflawni. Gwnaethant ymuno â rhengoedd dros 1,800 o raddedigion yn y DU, y gwnaeth 70% ohonynt ddod o hyd i swyddi llawn amser ar ôl gadael y rhaglen.

Mae ein Hwb Fedra'i yn y Rhyl, sy'n cael ei gynnal mewn



partneriaeth gyda Bwrdd Iechyd Prifysgol Betsi Cadwaladr i ddarparu lle diogel i unrhyw un y mae angen cymorth iechyd meddwl neu les arno, wedi cefnogi 1,753 o bobl. O blith y 1753 a gafodd gymorth, roedd 70% yn gyflogedig. I bobl sydd ddim mewn gwaith, rydym yn cynnig cymorth neu'n eu cyfeirio at bartneriaid eraill. Gwnaethom helpu:

- 29** o gleientiaid i ddod o hyd i waith, cyfleoedd gwirfoddoli, cyrsiau hyfforddiant ac addysg
- 210** o bobl yn dweud bod eu hiechyd meddwl wedi gwella gyda chymorth y gwasanaeth

Graddedigion cwrs adfer ar ôl caethiwed

Graddiodd pedwar preswylwr o un o'n cynlluniau byw â chymorth yn Sir y Fflint ar ôl cymryd rhan mewn cwrs pedwar diwrnod 'Adferiad Sythweledol ac Ailaddysgu ar ôl Caethiwed'.

Mae'r rhaglen ymatal achrededig hon yn cael ei rhedeg gan Intuitive Thinking Skills, ac mae'n dysgu cyfranogwyr sut i ddweud 'na'.

Cafodd y cynnwys ei deilwra i gwrdd ag anghenion penodol y pedwar a gymerodd ran, ac fe'i cyflwynwyd mewn ffordd anffurfiol a chroesawgar er mwyn annog y preswylwyr i siarad yn agored.

Fe wnaeth pawb a gymerodd ran ymrwymo i wneud newidiadau cadarnhaol i wella eu bywydau. Dywedodd un ohonynt: "Fe wnes i fwynhau'r gweithdy yn fawr. Dysgais lawer iawn am fy meddyliau a'm teimladau a ffyrdd newydd o ymdopi ar adegau anodd. Mae'r cwrs wedi agor fy llygaid."





Rheoli ein busnes yn dda

Sicrhau ein bod yn cael ein rhedeg yn dda a'n bod yn gynaliadwy yn ariannol fel y gallwn barhau i fynd i'r afael â thlodi

Cynaliadwyedd ariannol

Mae Llywodraeth Cymru yn archwilio ein gwaith bob blwyddyn. Rydym yn anfon cynllun i'r Llywodraeth i ddangos sut rydym yn gweithredu a sut gallwn wella.

Mae ClwydAlyn yn sefydliad nid-er-elw, sy'n golygu nad ydym yn gwneud arian er budd perchnogion neu gyfranddalwyr, yn hytrach rydym yn defnyddio ein harian i helpu ein cymunedau.



Newyddion da! Ni chawsom unrhyw adroddiadau rheoleiddiol gwael yn ystod y 12 mis diwethaf



Gwnaethom ennill sgôr 'Gwyrdd' - y sgôr uchaf bosibl - ar gyfer rheolaeth ariannol a llywodraethu

Gorswm gweithredu

(arian sy'n weddill)

Er gwaethaf heriau fel chwyddiant a'r argyfwng costau byw, ein gwarged elw ar gyfer 2024/25 oedd 6.4. Mae cael arian yn weddill yn beth da. Mae'n ein helpu i wella rhagor o gartrefi i bobl ac mae gan fenthycwyr fwy o hyder ynddom, felly gallwn fenthyca arian am gost is.

Mae gennym sgôr credyd 'A' gan S&P Global. Hefyd:

- ✓ Gwnaethom gadw ein sgôr credyd 'A Sefydlog' gyda Standard and Poor's.
- ✓ Gwnaethom gadw ein sgôr credyd A3 gyda Moody's (sgôr na ofynnwyd amdani).

Cynllun corfforaethol 2025 - 2030

Roedd 2024/25 yn flwyddyn bwysig i ClwydAlyn hefyd gan i ni weithio i ddatblygu ein Cynllun Corfforaethol newydd ar gyfer y pum mlynedd nesaf.

Mae'r darn o waith pwysig hwn yn gosod y cyfeiriad ar gyfer y ffordd y byddwn yn datblygu ein cartrefi a'n gwasanaethau a'n blaenoriaethau yn y dyfodol.

Cafodd preswylwyr eu cynnwys yn y gwaith o ddatblygu ein Cynllun Corfforaethol newydd, sy'n amlinellu ein cenhadaeth - **Gyda'n gilydd byddwn yn rhoi diwedd ar dlodi.**

Credwn fod ein cenhadaeth yn bwysicach nag erioed gan fod anghydraddoldeb ar gynnydd yng Ngogledd Cymru, ac nid yw hyn yn iawn yn ein barn ni. Rydym am greu cymunedau tecach ac iachach lle gall pawb gael mynediad i gyfleoedd, ac mae ein Cynllun Corfforaethol yn nodi sut rydym yn gobeithio cyrraedd y nod hwn, tra'n dal i ymroi i fod yn landlord gwych uwchlaw popeth.



"Fel aelod o fwrdd y preswylwyr a chadeirydd y Pwyllgor Preswylwyr, rwyf wedi gweld dros fy hun yr effaith mae cenhadaeth ClwydAlyn i drechu tlodi wedi ei chael dros y pum mlynedd diwethaf.

"Yn bwysig iawn, mae'r gwaith a'r ymrwymiad hwn wedi cryfhau llais a dylanwad preswylwyr ar draws y sefydliad, ac mae wedi cymryd amser ac adnoddau i ddeall yr heriau mae preswylwyr yn eu hwynebu er mwyn cynllunio gwasanaethau a chymorth i gwrdd ag anghenion pawb."

Peter Smith-Hughes, Aelod o Fwrdd y Preswylwyr a Chadeirydd y Pwyllgor Preswylwyr



Ein Haddewid

Adroddiad 2024/2025



Darparu Cartref Diogel
Mewn Cyflwr Da



Darparu Cartref
Fforddiadwy



Rhoi Gwerth am Arian



Rhoi Gwasanaeth
Rhagorol



Gwrando a Gweithredu
ar eich Adborth



Bod yn Agored a Didwyll



Cynyddu Balchder yn ein
Cymunedau



Rheoli ein busnes

Dylanwada Arnom



#Dylanwada Arnom Ni - Dywedwch eich dweud! Mae gennym eisiau clywed eich barn am ein Gwasanaethau.

Mae'r preswylwyr yn ganolog i bopeth a wnawn yn ClwydAlyn ac mae arnom angen i ragor ohonoch roi eich syniadau a'ch adborth er mwyn i ni ddarparu'r gwasanaeth gorau allwn ni.

Mae llu o ffyrdd gwahanol i chi roi eich syniadau/adborth i ni:

- Trwy neges destun
- Trwy e-bost
- Trwy alwad ffôn
- Trwy ddod i gyfarfodydd

Wyddech chi y gallech chi ennill talebau siopa drwy gwblhau ein harolygon ac ymuno â'n grwpiau ffocws?

Er mwyn cael gwybod rhagor gallwch fy ffonio ar
07880431004
- neu anfon e-bost at:
influenceus@clwydalyn.co.uk

Sganiwch yma
i ymuno:



[ClwydAlyn.co.uk/OurPromise](https://clwydalyn.co.uk/OurPromise)



@ClwydAlyn

Ein Haddewid

Eisiau cymryd rhan a rhannu eich barn? Byddem wrth ein bodd yn clywed gennych! Gallwch gysylltu â ni drwy e-bostio influenceus@clwydalyn.co.uk, cysylltu â ni ar y cyfryngau cymdeithasol, neu ffonio ni ar 0800 183 5757.