

GWANWYN / HAF 2024

# CALON Y CARTREF

CYLCHGRAWN PRESWYLWYR CLWYDALYN

## CYFLE I ENNILL

talebau siopa yn ein  
cystadlaethau hwyllog

## CYNGOR

- Arbed arian
- Diogelwch



RYDYM WEDI  
CROESAWU

# 55

o breswylwyr newydd  
i'w cartrefi newydd



## CYNGOR UWCHGYLCHU

A DIY

GAN LAURA MCKIBBIN

## GARDDIO

Hawliwch hadau  
AM DDIM gan

#Dylanwadwch

HADAU  
AM DDIM

# Cynnwys:

## EICH CROESO

- 03 Croeso gan y Golygydd
- 03 Dylanwadwch

## EICH NEWYDDION

- 04 Cyfarfod aelod newydd eich pwyllgor Rachel
- 06 Straeon preswylwyr
- 10 Ein Haddewid
- 13 Dod i'ch Adnabod

## EICH CYMUNED

- 14 O gwmpas y cymunedau
- 16 Digwyddiadau cymunedol lleol
- 18 Datblygu
- 19 Tai fforddiadwy

## EICH CARTREF

- 20 Uwchgylchu a chyngor DIY gan Laura
- 21 Ffasiwn cynaliadwy - Louise
- 22 Cyngor garddio

## EICH DIOGELWCH

- 23 Rheoli plâu
- 24 Eiddo adfeiliedig
- 25 Bod yn ymwybodol o sgamiau
- 26 System daenellu dŵr
- 27 Proses trwsio DIY

## EICH AWGRYMIADAU

- 28 Rysâit preswlydd
- 29 Cyngor ariannol
- 30 Golwg ar Rhanberchnogaeth
- 31 Cefnogi Cymunedau mwy Gwyrdd
- 32 Llwybrau

## EICH CIPOLWG AR...

- 34 Diwrnod ym mywyd ein Harbenigwr Cyflogadwyedd

## EICH BARN

- 35 Bag post - ateb eich cwestiynau - anifeiliad anwes yn ClwydAlyn

## EICH CYSTADLEUAETH

- 36 Cyfle i ennill talebau siopa



# Croeso'r Golygydd

LAURA MCKIBBIN

## Helo bawb, a chroeso nôl i gylchgrawn preswylwyr ClwydAlyn



Mae'n wanwyn ac rwyf yn barod am y boreuau cynnar a'r nosweithiau hir. Mae'r haul wir yn codi fy nghalon! Rwyf wrth fy modd yn yr awyr iach, yn mwynhau natur a harddwch Gogledd Cymru. Yn y rhifyn hwn mae gennym dudalen ar weithgareddau a phethau i'w gwneud yn yr ardal dros fisoedd y gwanwyn a'r haf, felly ewch i dudalen 16 i ddarllen mwy.

Fel arfer, rydym bob amser yn ceisio cynnwys rhai ffyrdd hwyllog i chi gymryd rhan ac ennill talebau, rydym yn hoffi rhannu cyngor ar ddiogelwch, rhai awgrymiadau gwych, a rhoi newyddion am bopeth sy'n digwydd yn ClwydAlyn.

Rydym eisiau i'r cylchgrawn fod yn gyfredol, yn ddifyr, ac yn llawn gwybodaeth, felly cysylltwch â ni os hoffech i ni gynnwys rhywbeth penodol.

Laura ✕

### Oes gennych chi stori yr hoffech ei rhannu yn ein cylchgrawn?

Byddem wrth ein bodd yn clywed amdanoch chi a/neu eich cymuned. Gall fod yn stori bersonol, awgrymiadau da neu weithgaredd gwych. Gall fod yn unrhyw beth o ychydig frawddegau, lluniau, neu erthygl gyfan y byddwn ni'n eich helpu i'w hysgrifennu. Anfonwch e-bost [Laura.Mckibbin@clwydalyn.co.uk](mailto:Laura.Mckibbin@clwydalyn.co.uk) neu ffoniwch/WhatsApp **07880431004**

### Dweud eich Dweud

Yn fy rôl fel Swyddog Ymgysylltu â Phreswylwyr, mae'n bwysig fy mod yn cael adborth gennych er mwyn gwella ein gwasanaethau, gallwch wneud hyn drwy ein grŵp gwirfoddol **#Dylanwadwch**.



### #Dylanwadwch - Dweud eich dweud!

Mae gennym eisiau clywed eich barn am ein **Gwasanaethau**.

Mae'r preswylwyr yn ganolog i bopeth a wnawn yn ClwydAlyn ac mae arnom angen i ragor ohonoch roi eich syniadau a'ch adborth er mwyn i ni ddarparu'r gwasanaeth gorau allwn ni.

Mae llu o ffyrdd gwahanol i chi roi eich syniadau/adborth i ni:

- Trwy neges testun
- Trwy e-bost
- Trwy alwad ffôn
- Trwy ddod i gyfarfodydd



Wyddech chi y gallech chi ennill talebau siopa drwy gwblhau ein harolygon ac ymuno â'n grwpiau ffocws

Er mwyn cael gwybod rhagor gallwch fy ffonio ar **07880431004** neu anfon e-bost at [influenceus@clwydalyn.co.uk](mailto:influenceus@clwydalyn.co.uk) neu gallwch ymuno yma [www.clwydalyn.co.uk/influence-us](http://www.clwydalyn.co.uk/influence-us)

# CYFARFOD

Aelod Newydd y Pwyllgor Preswylwyr

## Rachel Masterson



### 1. Pam oeddech chi eisiau ymuno â'r Pwyllgor Preswylwyr?

Roeddwn eisiau bod ar Fwrdd Pwyllgor y Preswylwyr gan fy mod yn credu yng ngrwm y gymuned a phwysigrwydd cael llais yn y broses o lunio'r amgylchedd lle rydym yn byw. Bydd bod yn rhan o'r bwrdd yn rhoi cyfle i mi gyfrannu at wella ein cymuned a rhoi sylw i unrhyw bryderon neu faterion sy'n poeni preswylwyr.

Mae cenhadaeth ClwydAlyn, 'gyda'n gilydd i drechu tlodi' yn cyd-fynd yn agos iawn â'm swydd, lle rydym yn cynnig cymorth yn y gymuned i amrywiaeth eang o bobl sy'n wynebu rhwystrau rhag gweithio, gan gynnwys pobl ag anabledd, cyflyrau iechyd, neu record troseddol, yn ogystal â phobl sydd wedi bod allan o waith am amser hir neu sydd heb weithio o'r blaen.

### 2. Ydych chi wedi bod yn aelod o unrhyw Fwrdd neu Bwyllgor o'r blaen?

Rwyf yn aelod o Fwrdd Uwch Dîm Arwain Maximus, sy'n meithrin perthynas gadarnhaol yn y gymuned leol i ehangu ein rhwydwaith a gwella ein heffaith. Un o'n strategaethau allweddol yw ymgysylltu â busnesau a mudiadau lleol, chwilio am gyfleoedd i gydweithio a chefnogi ein gilydd. Trwy adeiladu partneriaethau cryf gallwn gael gafael ar adnoddau ac arbenigedd i gael effaith parhaol ar y gymuned.

### 3. Pa agweddau ar y rôl rydych chi'n eu mwynhau fwyaf?

Fel aelod o'r bwrdd, un o'r pethau rwyf wir yn ei fwynhau yw'r cyfle i weld drosod fy hun yr heriau a'r prosiectau sy'n wynebu ClwydAlyn.

Rwyf yn cymryd rhan yn y broses benderfyniadau ac yn cyfrannu at siapio cyfeiriad ein sefydliad yn y dyfodol. Hefyd, mae bod yn aelod o'r bwrdd yn rhoi cyfle i mi weithio gydag unigolion dawnus eraill sy'n dod â'u safbwyntiau ac arbenigedd gwahanol i'r bwrdd, gan wella fy mhrofiad a'n gallu ar y cyd i oresgyn yr heriau hyn yn llwyddiannus.

### 4. A wnaeth unrhyw beth eich synnu?

Un agwedd a wnaeth fy synnu oedd lefel y craffu ariannol. Roeddwn yn rhyfeddu at y cymhlethdodau sy'n gysylltiedig â rheoli cyllid y sefydliad a sicrhau ei gynaliadwyedd yn y tymor hir. Cefais fy synnu ar yr ochr orau hefyd i weld sut roedd aelodau'r bwrdd yn cydweithio wrth wneud penderfyniadau, gan fod hyn yn golygu bod syniadau newydd yn cael eu cyflwyno.

### 5. Fel preswylwr, beth yw'r peth pwysicaf i chi?

Fel preswylwr ClwydAlyn, y peth pwysicaf yw cael amgylchedd byw diogel a saff sy'n hybu teimlad o gymuned a pherthyn. Hefyd, mae mynediad i gyfleusterau a gwasanaethau o ansawdd sy'n gwella lles cyffredinol ac ansawdd bywyd yn bwysig iawn.

### 6. Beth yw eich gobeithion a'ch uchelgais ar gyfer ClwydAlyn?

Fy ngobeithion ar gyfer ClwydAlyn yw gweld y sefydliad yn dod yn flaenllaw wrth ddarparu datrysiadau tai fforddiadwy a gwasanaethau cymorth i bobl mewn angen. Rwyf hefyd am weld ClwydAlyn yn parhau i ehangu ar ei waith gyda chymunedau, ac yn cael effaith gadarnhaol ar fywydau pobl. Rwyf yn gobeithio y bydd ClwydAlyn yn blaenoriaethu cynaliadwyedd ac arloesedd yn ei arferion, gan sicrhau llwyddiant hirdymor a chryfder yn wyneb anghenion sy'n newid.

### 7. A oes unrhyw gyngor y byddech yn ei rannu â rhywun sy'n ystyried ymuno â'r Pwyllgor Preswylwyr yn y dyfodol?

Un darn o gyngor yr hoffwn ei rannu gyda rhywun sy'n ystyried ymuno â'r Pwyllgor Preswylwyr yn y dyfodol yw gwrandewch ar bryderon ac awgrymiadau eich cyd-breswylwyr. Bydd hyn yn helpu i feithrin teimlad o gynhwysedd ac yn sicrhau bod lleisiau pawb yn cael eu clywed.

Hefyd, mae'n bwysig cael meddwl agored a bod yn barod i gydweithio ag eraill er mwyn rhoi sylw i unrhyw faterion neu roi newidiadau cadarnhaol ar waith yn y gymuned. Mae'n brofiad dysgu gwyach all arwain at dwf personol a gwel dealltwriaeth o safbwyntiau gwahanol.

“

## Pwysigrwydd llais preswylwyr.

Bu Cadeirydd ein Pwyllgor Preswylwyr, Peter Smith Hughes yn annerch cynhadledd Llais, Perchnogaeth a Rheolaeth ym Mhrifysgol Caerdydd yn ddiweddar. Rhannodd Peter ei brofiadau fel cadeirydd ein Pwyllgor Preswylwyr ac aelod o fwrdd ClwydAlyn.

Roedd Peter yn awyddus i bwysleisio pa mor bwysig yw llais preswylwyr, a dywedodd ei fod yn dymuno eu gweld yn cymryd mwy o ran yn y broses benderfyniadau, fel bod cymdeithasau tai yn clywed eu llais ac yn gweithredu.



## ClwydAlyn



## Rydym yn Recriwtio... Aelod y Preswylwyr o'r Bwrdd

Os ydych yn breswylwr ClwydAlyn, yn angerddol am roi yn ôl a sicrhau bod preswylwyr yn ganolog i bopeth a wnawn, gall y swydd yma fod i chi;

- 5 O gyfarfodydd Pwyllgor Preswylwyr y flwyddyn
- Cynefino a hyfforddiant llawn
- Hyd at 4 hyfforddiant anffurfiol / dyddiau i ffwrdd anffurfiol ac 1 ymweliad Cynllun
- Rhwydwaith gefnogaeth gyfeillgar
- Cyflog- £2,800 y flwyddyn

Rydym yn annog ceisiadau yn neilltuol gan unigolion sydd o gefndiroedd amrywiol a phreswylwyr ifanc sydd ar hyn o bryd yn cael eu tangynrychioli ar y pwyllgor er mwyn sicrhau ein bod yn helpu i gyflawni gwell gwasanaethau i bawb.

## A oes gennych ddiddordeb?

Er mwyn ymgeisio, anfonwch e-bost at [Laura.McKibbin@clwydalyn.co.uk](mailto:Laura.McKibbin@clwydalyn.co.uk) yn amlinellu pam eich bod yn ymgeisio a beth y byddwch yn ei ddwyn i'r swydd. Os oes gennych CV anfonwch hwnnw hefyd. Er mwyn cael gwybod rhagor ffoniwch [Laura](tel:07880431004) ar [07880431004](tel:07880431004)

# Straeon PRESWYLLWYR

LESLIE NADIN - PRESWYLIWR YM MAES Y DDERWEN



Mae Leslie Nadin yn breswylwr ClwydAl yn yng nghynllun byw'n annibynnol Maes y Dderwen, Wrecsam. Rhannodd ei atgofion gyda ni am sefydlu Cymdeithas Breswylwyr gyntaf gogledd Cymru pan oedd yn byw yn Queen's Park, Wrecsam.

'Dechreuodd y cyfan ym mis Mehefin 1983 ar ôl y storm fawr a wnaeth achosi'r llifogydd gwaethaf erioed ar ein stad. Roedd y storm yn ofnadwy, llifodd carthffosiaeth i'r tai a fy nhŷ ac roedd afon yn rhedeg drwy'r stad.

'Roedd yn noson ofnadwy ac aeth fy ffrind a finau allan yn y storm i gasglu llofnodion ar gyfer deiseb, er mwyn cynnal cyfarfod cyhoeddus i wella ein sefyllfa. Trefnwyd cyfarfod, a daeth cannoedd o breswylwyr a chynghorwyr.

'Am wahaniaeth gall diwrnod ei wneud. Rwyf wastad wedi bod yn falch o ddweud fy mod o Queen's Park, a gyda'r meicroffon, siaradais ar ran yr holl breswylwyr, rhoddais lais i bobl ddweud sut roedden nhw am redeg eu cymuned. Arweiniodd hyn at 22 o breswylwyr yn ffurfio Pwyllgor Llywio, gyda Christine Thomas yn Gadeirydd gwyh.

'Yn y Cyfarfod Cyhoeddus nesaf cawsom ein hethol fel corff, ac o hynny ymlaen, gwnaethom weithio gyda chynghorwyr; gwrandawodd pobl arnom a gwnaethom gyflawni sawl peth cadarnhaol ar ran ein cymuned.

'Fel y pwyllgor etholedig, gwnaethom weithio gyda Leslie Andrews, ymgynghorydd o'r Swyddfa Gymreig, ac anfonwyd arolygon at y preswylwyr i weld pa welliannau roedd pobl am eu gweld, a phan ddaeth y rhestr nôl, ffurfiwyd Prosiect yr Afon, a llwyddodd Leslie i gael arian ar ei gyfer am 3 blynedd.

'Roedd llawer o bethau ar y rhestr: gwnaethom glirio'r tai a ddifrodwyd ar y stad; talu am wres canolog newydd, ffenestri newydd a ffensys i'r preswylwyr, a bodloni anghenion pobl gan wario pob ceiniog yn Queen's Park.

'Daeth yr ardal yn fyw. Cysylltodd pobl o bob rhan o'r DU â ni yn gofyn sut roeddem wedi bod mor llwyddiannus wrth sefydlu'r gymdeithas breswylwyr gyntaf yng ngogledd Cymru. Roedd gennym syniadau eraill hefyd, cynnal digwyddiadau cymdeithasol ac elusenol, clwb natur, a chaban gwaith, a phlannu blodau ar lan yr afon.

'Daeth Is-ysgrifennydd Gwladol Cymru ar y pryd i'n gweld, ac roeddem ar newyddion y BBC. Fel cymuned glos, roeddem yn helpu ein gilydd ac fe wnaeth ein gwaith barhau am flynyddoedd. Cawsom system ddraenio newydd i atal llifogydd, a diwrnod plannu, pan wnaeth y plant, yr Is-ysgrifennydd, ac aelod o'n cymdeithas blannu coed.

'Rwyf yn hynod o falch o'r hyn a wnaethom - ni oedd y sbardun i sefydlu dros 20 cymdeithas breswylwyr yng ngogledd Cymru, ac ni wnaethom roi'r gorau iddi. Gwnaethom drawsnewid cartrefi gwag ac adfeiliedig y stad yn swyddfa i'r cyngor, swyddfa gynnal, a chynnal sesiynau hawliau lles. Roedd gan bob ardal ar y stad gynrychiolydd i roi gwybodaeth i breswylwyr ar ôl y cyfarfodydd ac etholwyd aelod i eistedd ar Ffederasiwn Cenedlaethol Cymdeithasau Tenantiaid.

'Roedd yn ddiweddglo hapus i ni. Gwnaethom gyflawni yr hyn roeddem wedi ceisio ei wneud ac rwyf yn falch iawn. Roeddem eisiau i bobl wrando ar ein llais, a gwnaethom lwyddo. Daeth ardal a anghofwyd yn ardal o obaith, ac yn fy ngeiriau fy hun, gwnaethom ennill y dydd!'



## DIONE KEIRL AC 'ADVENTURES OF TAFFY'



**Yn ClwydAlyn mae gennym breswylwyr dawnus iawn. Dyma Dione Keirl, 24 oed, sydd wedi ysgrifennu, darlunio a chyhoeddi ei llyfr plant cyntaf, 'Adventures of Taffy: So Far From Home.'**

'Rydw i wedi bod yn artist ar hyd fy mywyd ond roeddwn yn chwilio am ffordd arall i rannu fy stori a'm gwaith. Roedd fy nhad a finnau yn trafod beth fyddai teitl fy llyfr yn y dyfodol ac ar gyfer pwy neu ba fath o bobl fyddai'r llyfr.

'Roedd gennym sawl syniad, ond yn y pen draw gwnaethom benderfynu ar y teitl, 'Adventures of Taffy'. O hynny ymlaen, roeddwn yn gwybod y byddai'n rhan fawr o'm bywyd. Taffy yw fy nghi, ci defaid pur hyfryd, sydd newydd droi'n 4 oed. Cefais syniad am straeon lle mae Taffy yn cysgu'n drwm ac yn ei freuddwydion mae'n cael anturiaethau lle daw ei freuddwydion yn wir.

'Gweithiais ar y llyfr am 7 awr y dydd, yn ysgrifennu'r stori a thynnu'r lluniau nes i mi ei orffen, yna cyhoeddais y llyfr fy hun gan argraffu 50 copi. Penderfynais ei anfon at gyhoeddwr, sef Pegasus Publications, yn Llundain.

'Maent yn cymryd llyfrau o bob rhan o'r byd, a doeddwn i ddim yn disgwyl y byddent yn fy nerbyn, ond fe wnaethant gysylltu'r un diwrnod a bellach mae gen i gytundeb cyhoeddi! Rwy'n bwriadu ysgrifennu cyfres o lyfrau, ac rwy'n gweithio ar yr ail lyfr rwan. Rydw i hefyd wedi cael cytundeb gyda Nightingale Books, felly mae llawer o bethau i edrych ymlaen atynt.

'Rwy'n byw gyda fy efaill unfath, Katie, fy nhad, Steve, a fy mam, Brenda. Mae fy nhad yn fy annog i ysgrifennu ac mae mam yn prawfddarllen y gwaith. Rwy'n rhannol ddall hefyd ac rydw i wedi goresgyn hyn ac wedi creu lluniau hyfryd mewn pensiliau lliw. Cefais fy mwlio yn yr ysgol, ac roedden nhw'n fy ngalw yn anobeithiol, ond mae fy stori yn dangos fy mod wedi profi'r bwlis yn anghywir, ac os bydd pobl yn credu ynddoch chi, gallwch ddilyn eich breuddwydion.

'Fy nghynlluniau ar gyfer y dyfodol yw dysgu sut i yrru a mynd i leoedd newydd, gan fy mod yn cael fy ysbyrdoli gan leoedd ar draws Cymru - Llangollen yw un o'm hoff leoedd. Enid Blyton oedd yr awdures a wnaeth fy ysbyrdoli i ysgrifennu pan oeddwn yn tyfu i fyny, ac rwyf wrth fy modd yn ysgrifennu a darlunio.

'Pan fydd y llyfrau'n cael eu cyhoeddi, byddant ar gael mewn siopau llyfrau ac mae Pegasus yn cyhoeddi mewn dros 33 o wledydd, felly rwy'n edrych ymlaen yn fawr. Rwy'n bwriadu llofnodi'r llyfr yn lleol, ac rwy'n gobeithio y bydd pawb sy'n prynu'r llyfr yn cael cymaint o bleser wrth ddarllen anturiaethau Taffy ag y gwnes i wrth eu hysgrifennu a'u darlunio.'





# mwy na bwyd yn unig

## GWASANAETH GWYCH!

Mae Banc Bwyd Cylch Abergele yn darparu cymorth brys i bobl leol gan roi cyflenwadau bwyd a hanfodion eraill iddynt ar adegau o argyfwng. Ond mae'n siop un galwad ar gyfer pob math o wasanaethau all newid bywyd y bobl yn y gymuned sy'n eu defnyddio



Mae'r Banc Bwyd yn cael ei redeg gan Abergele Community Action, a sefydlwyd yn 2001 i greu newid gwirioneddol yn y gymuned. Daeth criw o wirfoddolwyr ynghyd i ffurfio **Abergele Youth Action**, a dyna ddechrau ar daith sydd wedi datblygu mewn ffyrdd na fyddai neb wedi gallu ei ddychmygu!

Yn 2005 symudodd y mudiad i Tŷ Hesketh, gan sefydlu caffï rhyngwrwyd a chanolbwynt cymunedol o'r enw Itaca... yn gwasanaethu'r bobl ifanc a'r gymuned ehangach. Erbyn 2008, ar ôl newid ei enw a'i amcanion, cofrestrodd Abergele Community Action Ltd yn elusen, gan roi cyfle i'r gymuned ddefnyddio cyfrifiaduron a'r rhyngwrwyd, yn ogystal â rhoi'r sgiliau iddynt eu defnyddio a chyfluoedd ar gyfer profiad gwaith a gwirfoddoli.

Ond nid dyna'r cyfan. Yn 2013 lanswyd **Banc Bwyd Cylch Abergele** gyda chymorth Ymddiriedolaeth Trussell, a gall pobl gael eu cyfeirio at y gwasanaeth drwy ddilyn sawl cam syml:

Gallwch gysylltu â'r Banc Bwyd yn uniongyrchol drwy e-bost, ar ei wefan, ffôn, testun neu whatsapp a bydd rhywun yn sgwrsio am eich sefyllfa ac yn eich rhoi mewn cyswllt ag asiantaethau cymorth. Gallai hyn gynnwys Cyngor ar Bopeth; ysgol eich plentyn; ymwelydd iechyd; Adferiad (Cyfle Cymru), y ganolfan i deuluoedd, gweithiwr cymorth; ClwydAllyn neu eich cyngor lleol i enwi dim ond rhai.

Os ydych eisoes yn derbyn cymorth gan sefydliad, ac **ni allwch fforddio'r eitemau hanfodol**, sgwrsiwch â'r sefydliad sy'n eich cefnogi neu gyda Swyddog Tai a gofynnwch iddynt eich cyfeirio i'r banc bwyd i gael parcel bwyd argyfwng sy'n para am 3 diwrnod. Gallwch gael bwyd a chymorth arall hefyd. Mae'r Banc Bwyd ar agor 5 diwrnod yr wythnos, o ddydd Llun i ddydd Gwener, rhwng 10am a 2pm, yn adeilad yr orsaf cyn i chi gyrraedd y platfformau yng Ngorsaf Abergele a Phensarn, ger Conwy. **Banc Bwyd Abergele - mwy na bwyd yn unig!**

Mae asiantaethau cymorth eraill yn cynnig cymorth galw heibio ar y safle fel Cyngor ar Fudd-daliadau, Cynghorwyr Dyled, Hwb Cyflogaeth Conwy, RCS Workwell, The Wallich, Adferiad, Ymddiriedolaeth y Gofalwyr a mwy, ac mae'r gwasanaeth hefyd yn cynnig gwasanaeth atgyfeirio cynhwysfawr i sefydliadau sy'n gweithio yn yr holl feysydd cynghori perthnasol.

Mae aelodau'r Panel Cyfranogi wedi cael profiadau anodd yn y gorffennol, ond bellach maent yn helpu'r Banc Bwyd i siapio'r gwasanaethau yn y gymuned. At hyn, mae Eat Well Spend Less yn gwrs chwe wythnos o hyd a gynhelir er mwyn helpu pobl i ddysgu sut i goginio a bwyta'n iach ar gyllideb.

Mae Adeiladau'r Orsaf hefyd yn gartref i **Cyngor ar Ariannol Cymunedol Abergele**, a sefydlwyd yn 2018, ac sy'n cael ei reoleiddio a'i awdurdodi gan yr Awdurdod Ymddygiad Ariannol, mewn cysylltiad â'r elusen genedlaethol Community Money Advice. Mae'n cynnig cyngor ariannol di-amod, cyfrinachol, a chymorth ymarferol am ddim i bobl o bob cefndir, gan eu helpu i oresgyn eu problemau ariannol a dechrau o'r newydd ar sylfaen ariannol gadarn heb ddyledion. Rhaid trefnu apwyntiad.

Prosiect cyffrous arall yw'r prosiect Cynhwysiant Ieuenctid a symudodd o Itaca ... i'w adeilad ei hun yn 2019 pan sefydlwyd **Sied Ieuenctid Abergele**. Mae'r Sied Ieuenctid y tu ôl i Goleg Cymunedol Abergele ger Canolfan i Deuluoedd y Dwyrain ac mae'r tîm o 6 gweithiwr ieuenctid yn trefnu digwyddiadau cyffrous ar gyfer pobl ifanc 10 - 25 oed. Mae rhagor o wybodaeth ar y wefan:

[www.abergeleyouthshed.org](http://www.abergeleyouthshed.org).

Ein prosiect diweddaraf, a agorodd ym mis Chwefror 2024, yw **Siop Gymunedol Abergele** sydd ar hyn o bryd ar Blatfform 1 yn yr Orsaf! Ei nod yw helpu pobl sy'n cael trafferth ymdopi â chostau byw uwch neu sydd ag incwm gwario isel. Mae'r Siop Gymunedol ar agor i bawb. **Does dim meini prawf, gall pawb ymuno!** Ar ôl talu tâl cofrestru o £5 gallwch ddod yma **ddwywaith yr wythnos** ac am **£3.50 gallwch ddewis o leiaf 10 eitem** o nwyddau hanfodol, eitemau wedi'u hoeri a'u rhewi (os ydynt ar gael) **ac mae ffrwythau a llysiau ffres wedi'u cynnwys hefyd!** Gall mwy nag un aelod o'r cartref gofrestru ac ymweld â ni ddwywaith yr wythnos. Gallwch dalu ar y pryd neu ymlaen llaw a derbynnir arian parod a chardiau.

I gael rhagor o wybodaeth am Abergele Community Action ewch i'r wefan [www.abergeleaction.co.uk/home](http://www.abergeleaction.co.uk/home)



Mae **Rebecca Morris**, Swyddog Ymyriadau Cynnar ClwydAlyn wedi cyfeirio sawl unigolyn i'r gwasanaeth. Dywedodd:

**"Mae banc bwyd Abergele yn lle croesawgar a diogel lle gallwch gael cymorth ar gyfer materion bob dydd, nid yn unig bwyd; mae yno siop gymunedol a gallwch gael cymorth gyda materion ariannol a dyledion. Mae Sam a'r tîm yn groesawgar a gofalgwr iawn, ac yn mynd y filltir ychwanegol, i wneud yn siŵr eich bod yn derbyn cymorth gyda phob problem, ac mae ganddynt lawer o gysylltiadau ag asiantaethau allanol yn ogystal â gwasanaethau mewnol."**

**"Mae banc bwyd Abergele yn cynnig llawer o gymorth i'r gymuned leol ac ardaloedd cyfagos ac mae wedi helpu llawer iawn o'n tenantiaid. Mae croeso i chi alw draw i weld Sam a'r tîm am sgwrs ac ymuno â'u gweledigaeth i atal caledi yn y gymuned. Ni waeth pa mor fawr neu fach yw'r broblem, mae croeso i bawb."**



# Ein Haddewid adroddiad 2022/2023

## Ein Haddewid yw siarter ein preswylwyr.

Rydym wedi gweithio gyda gwirfoddolwyr #Dylanwadwch a'n Pwyllgor Preswylwyr i lunio 'Ein Haddewid' sy'n dangos beth ddylai preswylwyr ei ddisgwyl gan ClwydAlyn.

Rydym yn defnyddio Ein Haddewid i fesur ein perfformiad, arwain gwelliannau i'r gwasanaethau a'n gwneud yn fwy atebol i breswylwyr mewn ffordd agored a gonest.

Yn ein barn ni, mae'r cartref yn bwysig a dylai cartref fod yn fwy na phedwar wal a tho.

Mae Ein Haddewid yn nodi ein hymrwymiad i ddarparu gwasanaethau gwych.

**£5.4  
Miliwn**

Wed'i wario ar wella cartrefi presennol.

**£9.1  
Miliwn**

Wed'i wario ar waith trwsio a chynnal cartrefi.

**£1.2  
Miliwn**

Wed'i dderbyn mewn grantiau a'i wario ar adnewyddu 36 cartref fu'n wag ers amser hir.

**28,322**

Tystysgrifau cydymffurfio a gwasanaethau asedau.

**2700+**

Canfodyddion Carbon Monocsid (CO2) wedi'u gosod ym mhob cartref addas.

**233**

o gartrefi wedi'u haddasu ar gyfer anghenion ein preswylwyr. Gwariwyd £900k.

**446**

Drysau tân newydd wedi'u gosod mewn cartrefi.

**834**

Archwiliadau Iechyd Cartref wedi'u cwblhau gan gynnwys darlenniadau tamprwydd.

**100%**

Ymweliadau gwaith brys a gwblhawyd.

**515**

Cartrefi gwag a adnewyddwyd.

**973**

o gartrefi wedi'u gwella

**95**

Boeler nwy gradd-A wedi'i osod

**215**

Ystafell ymolchi wedi'i huwchraddio

**236**

o geginau wedi eu huwchraddio

**97**

Cegin wedi'i huwchraddio

**281**

Ffenestri a drysau wedi'u huwchraddio

**49**

System gwresogi trydan wedi'i huwchraddio

**56,628**  
galwadau wedi'u derbyn



**89.3%**



galwadau a atebwyd... sef

**50,552**

**84%**  
yn fodlon bod eu hardal yn lle da i fyw.



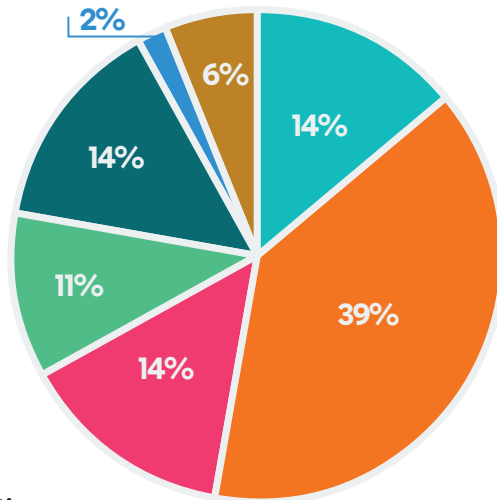
**80%**  
o breswylwyr yn ymddiried yn ClwydAlyn.



## 2022/23

Sut gwnaethom wario'r incwm a gasglwyd gennym y llynedd

- Costau Rheoli **£7.4 miliwn**
- Costau Gwasanaeth **£20.6 miliwn**
- Costau Cynnal **£7.2 miliwn**
- Gwelliannau Mawr **£6.0 miliwn**
- Ad-daliadau Morgais **£7.5 miliwn**
- Eiddo Gwag a Dyledion **£0.9 miliwn**
- Buddsoddiad mewn Cartrefi Newydd **£2.9 miliwn**



## Gwnaethom hefyd helpu:

**75**  
o'n preswylwyr byw â chymorth i symud i gartref parhaol.

**27**  
o'n preswylwyr byw â chymorth i fynd ar gwrs neu brentisiaeth.

**142**  
o blant ar draws ein cynlluniau.

**19**  
o'n preswylwyr byw â chymorth i gael gwaith llawn amser.

**34**  
o'n preswylwyr byw â chymorth i ddilyn cyrsiau coleg/prifysgol.

Rydym wedi mynychu **10** ysgol ledled Gogledd Cymru i helpu mewn cyfweiliadau neu ffeiriau gyrfa.

**1229**  
o bobl drwy ein gwasanaethau byw â chymorth.



**Agor gwasanaeth mamau a babanod newydd 'Kingsland'** i wella bywydau mamau ifanc digartref yn ardal **Cyngor Wrecsam.**

**Sefydlwyd Canolfan Groeso i 140 o ffoaduriaid o Wcrain,** mewn partneriaeth gyda **Chyngor Sir Gwynedd.** Roeddem yn falch o arwain ymateb Gogledd Cymru i argyfwng ffoaduriaid Wcrain.

Rydym yn falch o fod y **Gwasanaeth Cam-drin Domestig Taf yng Ngogledd Cymru** i gael **achrediad Safonau Ansawdd Gwasanaeth Cenedlaethol Cymorth i Fenywod.**

**ELENI RYDYM WEDI:**

Darparwyd **£1,000** i **7** grŵp cymunedol ar gyfer prosiectau a awgrymwyd gan breswylwyr. **3 ar gynhwysiant digidol 2 ar dyfu bwyd, 1 ar wella llesiant preswylwyr** a sefydlwyd **grŵp cymunedol** yn un o'n cynlluniau newydd er mwyn i breswylwyr **rhyngweithio'n gymdeithasol.**

Defnyddio ein cronfa breswylwyr **£19,310** o i roi cymorth ariannol i **89** o breswylwyr ar gyfer pethau fel prynu parseli bwyd argyfwng neu helpu i dalu am nwy neu drydan. Hefyd, i brynu eitemau hanfodol fel carpedi a phoptai.

Trwy ein partneriaeth tldi bwyd gyda **Bwydo'n Dda** (partneriaeth rhwng **ClwydAlyn, Cyngor Sir y Fflint a'r fenter gymdeithasol Can Cook**) wedi darparu dros **75,000** o brydau iach i'n preswylwyr **Gofal Ychwanegol** a dros **6,000** o brydau iach i ffoaduriaid o Wcrain.

**76** o breswylwyr wedi derbyn cymorth bwyd mewn argyfwng.

Darparu **102** o dalebau bwyd i breswylwyr at y Nadolig.

Staff wedi cyfrannu **57** o anrhegion Nadolig i breswylwyr mewn angen.

**Sero** Gwneud pobl yn ddigartref.

Darparu **23** pecyn cymorth tldi tanwydd i breswylwyr mewn argyfwng.

Darparu **75** pecyn cymorth iechyd a lles i breswylwyr mewn argyfwng.

**34** Cymorth i breswylwyr i'w helpu i gynnal eu heiddo.



**GALLWCH DDARLLEN YR ADRODDIAD YMA**

[https://issuu.com/pennafhousinggroup/docs/39994\\_clwa\\_our\\_promise\\_report\\_mar24\\_issuu](https://issuu.com/pennafhousinggroup/docs/39994_clwa_our_promise_report_mar24_issuu)

# Dod i'ch adnabod chi

£200 mewn talebau siopa i'w hennill!

POB LWC!

Rydym wedi bod yn anfon negeseuon testun at ein preswylwyr yn gofyn iddynt roi neu diweddarau eu manylion ar ein ffurflen 'Dod i'ch adnabod' a hynny am y rhesymau a ddangosir isod. Mae'n bwysig ein bod yn adnabod ein cymunedau yn dda fel y gallwn ddarparu'r gwasanaethau gorau i bawb.

**Gallwch ddweud wrthym i beidio â busnesu.** Os nad ydych yn dymuno rhannu eich gwybodaeth bersonol gyda ni, gallwch ddewis gwneud hynny. Ond bydd angen i chi llenwi'r ffurflen i ddweud hynny.

Diolch i bawb sydd wedi llenwi'r ffurflen, gallwch ddiweddarau eich manylion neu optio allan yma - <https://forms.office.com/e/9mFuvAt94f>



## Cynllunio ymlaen llaw

Mae eich data yn ein helpu i wneud penderfyniadau ar ble i gyfeirio ein cynlluniau, mentrau a gwasanaethau. Trwy gael gwybodaeth gyfredol am ein preswylwyr, gallwn sicrhau ein bod yn teilwrio ein gwasanaethau ac yn sicrhau bod ein cynlluniau yn cael effaith ystyrlon yn y cymunedau yr ydym yn gweithio ynddynt.

## Adnabod ein cymunedau

Rydym am eich adnabod chi! Rydym am sicrhau bod ein staff yn cynrychioli'r cymunedau yr ydym yn eu gwasanaethu. Rydym am allu cynllunio digwyddiadau, cynnig cefnogaeth, rhoi cyngor a chyfarwyddyd sy'n addas ac o gymorth. Rydym am wneud gwahaniaeth.

## Mwy cynhwysol

Rydym am barhau i adeiladu diwylliant sydd yn hollol gynhwysol i'n preswylwyr ac aelodau o staff. Rydym wedi ymrwmo i ddefnyddio dull sy'n canolbwyntio ar yr unigolyn a chefnogi pobl mewn modd sy'n gweithio iddyn nhw.

## Cael gwasanaethau yn iawn

Pan fydd ein preswylwyr yn rhannu eu gwybodaeth, mae'n ein helpu i gael ein gwasanaethau'n iawn. Efallai nad Cymraeg neu Saesneg yw eich iaith gyntaf ac y byddai'n well gennych gyfathrebu mewn iaith wahanol neu bod gennych anabledd ac y byddech yn cael budd o gefnogaeth ychwanegol y gallwn ni ei theilwrio i chi.

## Tegwch

Mae arnom angen sicrhau ein bod yn deg yn y ffordd yr ydym yn darparu ein gwasanaethau i bawb, a'n bod yn cael gwared ar unrhyw rwystrau y gall ein preswylwyr eu hwynebu wrth ddefnyddio ein gwasanaethau.

## Cyfrinachol

Pan fyddwch yn rhannu eich gwybodaeth bersonol, rydym yn eich sicrhau y byddwn yn ei gadw yn gyfrinachol ac na fyddwn fyth yn trin unrhyw unigolyn yn wahanol. Dim ond i sicrhau eich bod chi fel person gwyn/du/hŷn/iau/syth/hoyw/dyn/menyw/anabl yn cael darpariaeth briodol y bydd eich data yn cael ei gadw. Mae cyfreithiau caeth iawn i sicrhau ein bod yn diogelu eich manylion ac yn ymdrin â nhw yn gyfrifol.

Llenwch ein ffurflen 'Dod i'ch adnabod chi' er mwyn cael cyfle i ennill gwerth £200 o dalebau siopa. Os ydych eisoes wedi llenwi'r ffurflen byddwch hefyd yn cael eich cynnwys yn y gystadleuaeth hon! Byddwn yn cyhoeddi enw'r enillydd ar 28 Mehefin 2024.



O GWMPAS Y

## GYMUNED

Ni fu cymuned erioed mor bwysig, felly mae'n dda amlygu rhywfaint o'r gwaith gwych y mae ein staff a'n preswylwyr yn ei wneud yn ein cymunedau. Os hoffech chi rannu stori neu ddigwyddiad, anfonwch nhw at [communications@clwydalyn.co.uk](mailto:communications@clwydalyn.co.uk)



Penblwydd  
Hapus d

## 99 LAP AM 99 MLYNEDD!

Hoffem ddweud Llongyfarchiadau mawr i **Katharina Morris**, preswylwr ym **Mhlas Telford, Wrecsam**, sydd wedi cwblhau ei her o **gerdded 99 lap** o amgylch y cynllun i nodi ei **phen-blwydd yn 99 oed** ym mis Chwefror a chodi arian i'r **Groes Goch, Argyfwng Wcrain**.

Ganwyd Katharina yn Wcrain ar 23 Chwefror 1925 a symudodd i Brydain yn 1947. Dywedodd "Wna'i byth anghofio sut cafodd fy nhad ei gipio yn y nos, ac ni welwyd ef byth wedyn. Mae'r sefyllfa yn y wlad heddiw, a gweld popeth sy'n digwydd ar y newyddion yn dod â'r holl atgofion nôl." Felly, i nodi ei phen-blwydd yn 99 oed roedd hi eisieu gwneud rhywbeth a fyddai'n gwneud gwahaniaeth.

**Mae hi wedi codi £4000 - swm anhygoel.  
Da iawn Katharina!**

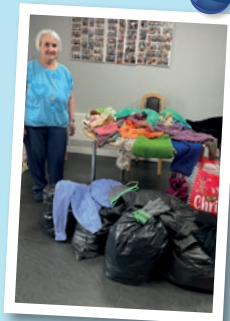
DA  
IAWN

## GWEU I ELUSEN

Dechreuodd ein preswylwr Beryl weu sgarffiau ar gyfer pobl ddigartref. Gofynnodd preswylwyr eraill sut gallent helpu. Gwnaethant gyfrannu hetiau, sgarffiau, cotiau, siwmperi, etc.

Mae ein preswylwyr mor wych, yn y pen draw roedd gennym 7 llong bag o ddillad ar gyfer y digartref. Dyma lun o Beryl yn rhoi'r bagiau i Tŷ Golau yn y Rhyl. Roedden nhw mor ddiolchgar ac maent am ddweud diolch yn fawr iawn i chi ein preswylwyr.

**Da iawn Gorwel Newydd!!**



Elissa 8



Ella 5

## CYSTADLEUAETH CELF Y PASG

Mae **Carol Quinn**, aelod o'n **Pwyllgor Preswylwyr**, yn trefnu cystadleuaeth lliwio blynyddol yn y Fflint. Mae pob plentyn sy'n cymryd rhan yn derbyn wy Pasg ac eleni enillodd **Elissa 8 oed** ac **Elle 5 oed** dalebau gwerth £15.



# GARDDWYR GWYCH PENRHOS

Mae preswylwyr Penrhos wedi bod yn brysur yn paratoi eu gerddi ar gyfer y gwanwyn a'r haf

Mae Pauline a'i mab Stephen wedi treulio llawer o amser ar y prosiect hwn, ac wedi prynu a gosod gwahanol gynwysyddion a photiau i greu arddangosfa hardd o flaen yr adeilad. Cawsant help llaw gan Joseph, sy'n dipyn o grefftwr, ac aeth ati i adeiladu stondiau pren yn ei weithdy i gynnal y potiau.

Gwnaethant hefyd blannu dwsin o rosod a fydd yn blodeu cyn bo hir ac a fydd yn dipyn o sioe erbyn yr haf.

Mae gwraig Joseph, Maria, yn gweithio i ClwydAlyn, ac wrth ei bodd yn gofalu am y planhigion mae hi wedi'u plannu o gwmpas y safle. Mae nifer o'r preswylwyr eraill yn gofalu am ardaloedd bach y tu allan i'w fflatiau. Rydym yn ffodus iawn i gael garddwyr mor frwd sy'n ymfalchïo yn safle Penrhos.



DA  
IAWN  
CHI



## CREFFTAU'R PASG

Mae preswylwyr Llys y Waun wedi mwynhau crefftau'r Pasg, adloniant cerddorol, dawnsio llinell, ac ymweliad gan gwningen y Pasg!



# EICH ARDAL... ATYNIADAU LLEOL, A DIWRNODAU ALLAN!



Y dych chi'n chwilio am bethau hwyliog a rhad i'w gwneud yn ystod y gwyliau? Oeddech chi'n gwybod y bydd eich cyngor lleol yn cynnal pob math o weithgareddau. Gallwch ddod o hyd i'r rhain ar wefan y cyngor neu galwch heibio ei swyddfeydd i gael rhagor o wybodaeth.

## **SIR Y FFLINT**

**Aura Wales**

[aura.wales/holiday-activities/](http://aura.wales/holiday-activities/)

## **CONWY**

**FFIT Conwy**

[ffit.secure.conwy.gov.uk/en/News/News.aspx](http://ffit.secure.conwy.gov.uk/en/News/News.aspx)

## **SIR DDINBYCH**

**Gwasanaeth Chwarae**

[denbighshire.gov.uk/en/leisure-and-tourism/play-ranger-service/play-ranger-service.aspx](http://denbighshire.gov.uk/en/leisure-and-tourism/play-ranger-service/play-ranger-service.aspx)

## **WRECSAM**

**Prosiectau gwaith chwarae**

[wrexham.gov.uk/service/playwork-projects](http://wrexham.gov.uk/service/playwork-projects)

## **GWYNEDD**

**Cyngor Gwynedd**

[gwynedd.llyw.cymru/en/Residents/Health-and-social-care/Hwb-teuluoedd/Play-and-activities.aspx](http://gwynedd.llyw.cymru/en/Residents/Health-and-social-care/Hwb-teuluoedd/Play-and-activities.aspx)

## **YNYS MÔN**

**Dewch i Chwarae! / Anglesey Come & play!**

[facebook.com/groups/Angleseyfamilies/](https://facebook.com/groups/Angleseyfamilies/)

## **Y TRALLWNG**

**Cyngor Powys**

<https://en.powys.gov.uk/article/2025/Find-out-about-holiday-activities-for-children-and-young-people>



Mae **Cymru** yn wlad o atyniadau gwych, y gallwch ymweld â nhw yn rhad iawn, neu hyd yn oed am ddim!

Mae treulio amser yn yr awyr agored yn llesol i'r corff a'r meddwl. Does unman yn well i fwynhau'r awyr agored na Gogledd Cymru, mae yma lynnoedd, mynyddoedd, traethau a llawer mwy!

**Os ydych yn chwilio am rywle i fynd dros yr haf, dyma rai awgrymiadau gwych.**

### Gogledd Cymru



[visitwales.com/destinations/north-wales](http://visitwales.com/destinations/north-wales)

### Y 10 Atyniad Gorau



[tentop.co.uk/free-things-to-do-north-wales](http://tentop.co.uk/free-things-to-do-north-wales)

### Antur



[gonorthwales.co.uk/whats-on/events](http://gonorthwales.co.uk/whats-on/events)



### Zip world

Dewch i ddarganfod pob math o barciau antur ar draws y DU. O weithgareddau awyr agored, anturiaethau tanddaearol a gwifrenni gwib.

[zipworld.co.uk](http://zipworld.co.uk)

### Y Sw Mynydd Cymreig

Ewch yn wyllt a mwynhau diwrnod allan gwych - sw gofalgar, cadwraethol a gardd hyfryd

- Gallwch wyllo'r Simpansi a'r morlewod yn yn cael eu bwydo bob dydd
- Cyfarfod yr anifeiliad (Rhaid archebu)
- Bwyty: yn gweini prydau poeth a brybrydau
- Maes Antur y Jwngl
- Ewch i'r wefan i gael manylion am ein digwyddiadau.

[welshmountainzoo.org](http://welshmountainzoo.org)



### Yr Ymddiriedolaeth Genedlaethol

Mae'r Ymddiriedolaeth yn gofalu am rai o leoedd harddaf Cymru o gestyll, gerddi hardd a phlastai.

Mae ei gwefan yn cynnwys gwybodaeth am leoedd difyr ar yr arfordir a'r wlad i ymweld â nhw. [nationaltrust.org.uk](http://nationaltrust.org.uk)



Cysylltwch â [communications@clwydalyn.co.uk](mailto:communications@clwydalyn.co.uk) os hoffech awgrymu lleoedd difyr eraill i ymweld â nhw.

# EIN DATBLYGIADAU Y DIWEDDARAF

Bydd ein rhaglen ddatblygu yn darparu 1,500 o gartrefi newydd yng Ngogledd Cymru erbyn 2025 drwy fuddsoddi £250 miliwn, gan gynyddu nifer y cartrefi rydym yn berchen arnynt ac yn eu rheoli i 7,500.



Rydym wedi  
croesawu

**55** o breswylwyr i'w  
cartrefi newydd  
yn ddiweddar.

## DYMA'R DIWEDDARAF AM SUT MAE RHAI O'N DATBLYGIADAU YN DOD YN EU BLAENAU:

### CYNLLUNIAU WEDI'U CWBLHAU

- **Tir ger Lon Lwyd, Pentraeth Ynys Môn**  
Pob un o'r 23 cartref wedi'u cwblhau.
- **Princess Avenue, Safle Modurdai, Sir y Fflint**  
Pob un o'r 12 cartref wedi'u cwblhau.
- **Melin / Mart Y Fali, Ynys Môn (Cam 1)**  
20 cartref wedi'u cwblhau.



### CARTREFI I'W CWBLHAU ERBYN HAF 2024

- **Tir ger Stad Bryn Glas, Ynys Môn**  
Bydd pob un o'r 12 cartref wedi'u cwblhau erbyn yr haf 2024.
- **Edward Henry Street, Y Rhyl**  
Bydd pob un o'r 13 cartref wedi'u cwblhau erbyn yr haf 2024
- **Tŷ Nos, Wrecsam**  
Bydd pob un o'r 19 cartref wedi'u cwblhau erbyn yr haf 2024.
- **Melin/Mart Y Fali, Ynys Môn (Cam 1)**  
Bydd pob un o'r 54 cartref wedi'u cwblhau erbyn yr haf 2024.

### DATBLYGIADAU YN DECHRAU AR Y SAFLE

- **Builder Street, Llandudno, Conwy**  
Datblygiad o 77 cartref.
- **Porth y Gogledd, Glannau Dyfrdwy, Sir y Fflint**  
Datblygiad o 100 o gartrefi.
- **Mynydd Isa, Sir y Fflint**  
Datblygiad o 56 cartref.
- **Tir gyferbyn ag Ysbyty Glan Clwyd, Ffordd Rhuddlan, Bodelwyddan**  
Datblygiad o 33 o gartrefi.



## PRESWYLWYR YN SYMUD I MEWN

Llongyfarchiadau i'n preswylwyr a symudodd i'w cartrefi newydd yn Princess Avenue, Bwcle, Sir y Fflint, Melin / Mart Y Fali a Phentraeth ar Ynys Môn.



### PRINCESS AVENUE, BWCLE, SIR Y FFLINT.

Symudodd Hayley a'i theulu ym mis Mawrth.

Roedd ein preswylwyr wrth eu bodd yn symud i'w cartrefi eco newydd ym Mwcle ym mis Mawrth eleni. Mae cynllun Cwrt y Dderwen bellach wedi'i gwblhau! Mae'r datblygiad yn cynnwys 12 cartref, dau dŷ 3 ystafell wely a deg fflat 1 a 2 ystafell wely. Adeiladwyd gan Gareth Morris Construction (GMC) ar ran ClwydAlyn mewn partneriaeth gyda Chyngor Sir y Fflint a Llywodraeth Cymru.

Mae symud i mewn yn ddiwrnod arbennig, ac mae'n hyfryd gweld pa mor hapus yw ein preswylwyr! Roedd Hayley, un o'r preswylwyr wrth ei bodd!

Yn ei geiriau hi...

" O, rwyf mor hapus, mae'n 100% anhygoel, fedra'i ddim coelio'r peth, Rwy'n symud o fflat a 2 ystafell wely lle rwy'n rhannu mynedfa, dim gardd, does dim cymhariaeth. Rwy'n symud i dŷ hyfryd 3 llofft gyda phopeth wedi'i wneud yn barod ar fy nghyfer, a gardd wych, ac mae'n wirioneddol anhygoel. Mae'n mynd i wneud cymaint o wahaniaeth i ni, mae angen ystafelloedd ar wahân ar y plant oherwydd eu hanghenion meddygol, ac rydym yn ddigon agos at y teulu i gael cymorth - rwyf mor ddiolchgar".

Bydd y cartrefi eco newydd yn gwneud gwahaniaeth mawr i breswylwyr fel Hayley. Gwnaethom ofyn i Hayley 'Pa wahaniaeth fydd yn ei wneud i symud i dŷ eco-gyfeillgar fel hwn?'

" O, bydd yn gwneud gwahaniaeth mawr, rwy'n talu £300 y mis am nwy a thrydan ar hyn o bryd ac mae hynny'n llawer o arian pan rydych yn byw ar gredyd cynhwysol. Mae'r paneli solar a'r inswleiddio yn wych, mae'n hollol anhygoel."



### NEUADD MALDWYN -

#### BYW'N ANNIBYNNOL I BOBL HÛN

Mae digon o amser ar ôl i wneud cais i fyw yn Neuadd Maldwyn, y Trallwng, ein cynllun byw'n annibynnol i bobl hŷn.

Bydd Neuadd Maldwyn yn darparu 66 fflat hunangynhwysol 1 a 2 ystafell wely ar rent, ar gyfer unigolion 60 oed a throsodd yr aseswyd bod ganddynt angen gofal neu gymorth. Rhoddir blaenoriaeth i breswylwyr ardal Powys neu unigolion â chysylltiadau agos ag ardal Powys. Bydd y cynllun yn cynnwys cyfleusterau cymunedol ar gyfer digwyddiadau a gweithgareddau, bwytty, lleoedd parcio ac ardal oedd wedi'u tirlunio.



I wneud cais i fyw yn y cynllun gwych hwn, ewch i: [www.clwydalyn.co.uk/neuadd-maldwyn](http://www.clwydalyn.co.uk/neuadd-maldwyn) neu ffoniwch: 0800 183 5757.



**Dymuniadau gorau i Hayley a'n preswylwyr newydd!**

# UWCHGYLCHU AC AWGRYMIADAU DIY

GAN LAURA MCKIBBIN



Ym mhob rhifyn o'r cylchgrawn, rwy'n hoffi cynnwys enghraifft o waith uwchgyrchu. Gan ein bod yn ceisio bod yn ddarbodus, gall uwchgyrchu a phrynu eitemau ail-law arbed llawer o arian. **Trowch sbwriel rhywun arall yn drysor!**

Rwy'n falch iawn o rannu'r enghraifft hon gyda chi! Fe wnes i roi gwedd newydd i'r cyntedd yn ddiweddar ac rwy'n hapus iawn â'r dodrefnyn hwn! Gall prynu dodrefn pren cadarn fod yn ddrudd, felly pan welais y cwpwrdd pren hwn ar Facebook Marketplace roedd yn rhaid i mi ei brynu. Y pris oedd £25 a gan ei fod ar werth yn lleol, doedd dim rhaid teithio'n bell i'w gasglu. Dyma rai camau i esbonio sut gwnes i fynd ati i'w lanhau, rwy'n hapus iawn â'r canlyniadau.

- 1 Tynnais y drors a'r handlenni i hwyluso'r gwaith glanhau, paentio neu sandio.
- 2 Gwnewch yn siŵr eich bod yn amddiffyn eich llawr ac yna glanhewch yr eitem, defnyddiais chwistrell gwrth-facteria a sebon siwgr.
- 3 I gadw'r arddull rystig, fe wnes i ddefnyddio peiriant sandio ar y cwpwrdd (gallwch brynu un am tua £15) yna defnyddiais grit 80 i dynnu'r farnais trwchus, cyn llyfnhau popeth â grit is o 120 i roi gorffeniad mwy llyfn.

Yna defnyddiais gwyr ar y pren, roeddwn eisiau cadw'r olwg sych ac roedd gen i gwyr dodrefn yn y tŷ yn barod.

- 4 Ar ôl i'r uned sychu, rhoddais y droriau yn eu lle a gosod yr handlenni. Roeddwn wedi prynu handlenni newydd o Poundland, gan fy mod eisiau moderneiddio'r cwpwrdd unit.

**Gall prynu dodrefn ail-law arbed cannoedd o bunnoedd, a byddant yn dal i edrych yn ddrudd.**



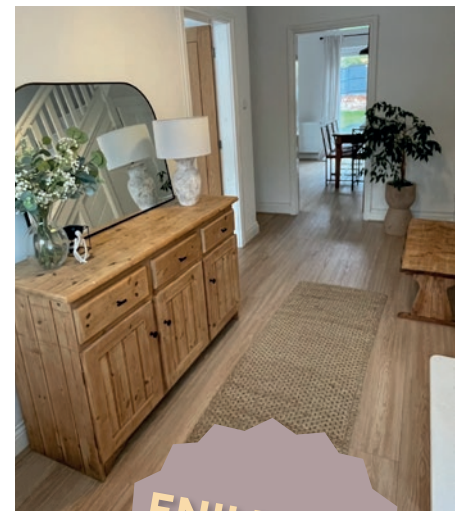
Cathedral Oak 3 Door Sideboard

£1,299.00



Lots of pine items  
£1

Message Seller



**ENILLWCH  
TALEBAU  
SIOPA**

Os gdych chi'n mwynhau uwchgyrchu, beth am rannu eich lluniau! Anfonwch eich lluniau drwy e-bost [InfluenceUs@clwydalyn.co.uk](mailto:InfluenceUs@clwydalyn.co.uk) neu **WhatsApp** i **07880431004** - Gallech ennill gwerth £50 o dalebau siopa!

# TRYSORAU AIL-LAW

gan Louise Smith-Aldous

Mae Louise, ein Swyddog Prosiectau Gweithredol ac Iechyd a Diogelwch, yn esbonio pam ei bod yn prynu nwyddau ail-law, ac yn dweud faint o arian mae hi wedi'i arbed.

Dros y 3 blynedd diwethaf, rwyf wedi gwneud ymdrech i brynu llai o ddillad newydd, ac un o'm hoff bethau ar y penwythnos yw ymweld â siopau elusen neu werthiannau cist car. Rwyf hefyd yn treulio oriau yn edrych am fargeinion ar Vinted, Depop neu eBay.



## Rhai o fanteision prynu dillad ail-law yn hytrach na rhai newydd :

- Atal gwastraff!
- Arbed arian.
- Lleihau'r effaith ar yr amgylchedd (y diwydiant ffasiwn yw'r 2il ddiwydiant mwyaf yn fyd-eang a'r 2il lygrwr amgylcheddol mwyaf)
- Cael nwyddau o ansawdd am bris rhatach.
- Dod o hyd i eitemau unigryw!
- Darganfod brandiau newydd (hen) nad ydynt yn dal i gael eu cynhyrchu mwyach.
- Ymestyn oes eitemau hŷn sy'n dal i edrych yn dda.
- Cefnogi eraill - unigolion neu elusennau, yn hytrach na chwmnïau mawr.

## BARGEINION

### O sêl cist car:



**F&M**

Basged  
Fortnum  
and Mason  
am £20

### O siopau Elusen:

Unrhyw beth o  
**Topshop!**

Nwyddau unigryw  
i'r cartref neu lyfrau



£1.50 - am y mwg  
hyfyd hwn.

**ebay**

### Fy hoff bethau o Ebay:

**Frog Free People** -  
RRP £118, talais £11.01



**Top Free People** -  
RRP £78, talais £14.99



**Vinted**

### Fy hoff bethau ar Vinted:

Unrhyw beth o  
**Topshop** neu  
**urban outfitters!**

Mae'n ffordd wych i gael  
gwared ar bethau nad  
oes eu hangen arnoch  
mwyach ac ennill ychydig  
o arian, neu gallwch  
ddefnyddio'r arian i  
brynu rhywbeth arall!



# GARDDIO

## Cyngor

Wrth i ni agosáu at yr haf bydd hi'n dechrau cynhesu a gobeithio y byddwn yn gweld llai o law. 21 Mehefin yw diwrnod hiraf y flwyddyn a diwrnod cyntaf yr haf yn swyddogol. Er y bydd yr heulwen a'r tywydd cynnes yn helpu eich blodau i dyfu, gallant hefyd annog chwyn.

### CYNGOR AR GYFER YR HAF

- 1 Ewch ati i chwynu'n fuan, neu bydd y chwyn yn gordyfu ac yn tagu eich gardd cyn i chi droi.
- 2 Peidiwch â gwastraffu dŵr, ond gofalwch na fydd planhigion newydd yn sychu - gadewch i'r tywydd eich arwain a pheidiwch â gorddyfrio os byddwn ni'n cael llawer o law yn ystod y mis..
- 3 Mae'n amser arddangos y basgedi crog, cofiwch eu cadw'n llaith ond ddim yn rhy wlyb. Byddant yn ychwanegu tipyn o liw i'ch cartref.

- 4 Tociwch flodau a llwyni'r gwanwyn i annog tyfiant newydd iach bob blwyddyn.
- 5 Neilltuwch ardal yn eich gardd ar gyfer blodau gwyllt, mae hyn yn wych i wenyn, glöynnod byw, a pheillwyr eraill gan roi bwyd iddynt drwy'r flwyddyn.

I gael mwy o gynghorion garddio, ewch i wefannau'r arbenigwyr RHS [www.rhs.org.uk/shows-events/virtual-chelsea/friday/amaffi](http://www.rhs.org.uk/shows-events/virtual-chelsea/friday/amaffi)



### PLANHIGION PRESWYLLWYR

Ffe wnaeth un o'n preswylwyr ifanc, Jake, 11 oed, o Sir Ddinbych, rannu lluniau o'i blanhigyn tomato gwych, mae'n anhygoel, da iawn ti Jake! Rydym wedi anfon hadau am ddim at Jake ac rydym yn edrych ymlaen i weld sut hwyl mae'n cael arni cyn bo hir!

HADAU  
AM DDIM

Os hoffech harddu, eich gardd cysylltwch â #Dylanwadwch i dderbyn pecyn o hadau am ddim. Gadewch i ni wybod os ydych eisiau hadau lysiau, ffrwythau, neu hadau cyffredinol, y gellir eu plannu dan do neu y tu allan.

Anfonwch e-bost atom [InfluenceUs@clwydAllyn.co.uk](mailto:InfluenceUs@clwydAllyn.co.uk) neu ffoniwch 07880431004

#Dylanwadwch

# RHEOLI PLÂU

Mae rheoli plâu yn bwysig i ni gan ein bod eisiau i'n preswylwyr fyw mewn amgylchedd lle gallant ymlacio a bod yn falch o'u cartref. Os oes gennych broblem plâu gall wneud i chi deimlo'n anghyfforddus ac yn ofnus, a gall plâu hefyd fod yn beryglus gan fod rhai mathau yn cario afiechydon.

Os ydych yn credu bod gennych broblem plâu, y peth cyntaf i'w wneud yw ceisio darganfod sut mae'r pla yn dod i mewn i'ch cartref. Mae'n bosibl bod angen cau neu selio twll neu fwllch bach i atal plâu rhag dod i mewn.

Os byddwch yn dod o hyd i dwll/bwlch o'r fath, gallwch ffonio ein Canolfan Gyswllt i ofyn am y gwasanaeth trwsio, ffoniwch 0800 183 5757 neu ewch i'r porth MyClwydAlyn.

Mae gan **Darrin Alvers**, dros 28 mlynedd o brofiad ym maes Rheoli Plâu gyda Rentokil ac mae'n rhannu rhai o'r ffyrdd allweddol i gadw plâu allan o'ch cartref.



- Glanhau - bydd plâu yn cael eu denu at unrhyw fwyd neu ddiod sydd wedi gollwng. Storiwch fwyd mewn cynwysyddion aerglos a chofiwch lanhau unrhyw olion o fwyd ar unwaith.
- Cael gwared ar safleoedd nythu posibl drwy gadw gerddi yn lân a thaclus.
- Peidio â gadael gwastraff cartref lle gall llygod ei gyrraedd, caewch gaeadau biniau a gorchuddiwch eich tomenni compost.
- Ceisiwch reoli arogl sbwriel, oherwydd gallai arogl cryf ddenu plâu.
- Peidiwch â gadael i sbwriel gronni yn eich gerddi/ierdydd gan y bydd hyn yn denu llygod mawr.
- Codwch faw anifeiliad yn eich gerddi/ierdydd a pheidiwch â gadael bwyd eich anifeiliaid anwes allan dros nos.
- Cadwch lygad am dyllau amheus 3-6cm o led o amgylch yr adeilad.
- Peidiwch â rhoi bagiau gwastraff ar y llawr mewn ardaloedd cymunedol.
- Peidiwch â pentyrru eitemau mawr yn erbyn adeilad. (Gall hyn guddio problem).
- Riportiwch synau fel sŵn crafu yn yr atig/to yn fuan.
- Rhowch hambwrdd o dan eich porthwyr adar i atal bwyd rhag syrthio ar y llawr.
- Rhowch driniaeth atal chwain i'ch cŵn a chatod yn rheolaidd.



Mae llau gwely a chocrotsis - sy'n brin, yn cael eu cario i'r cartref mewn bagiau neu gesys ar ôl bod ar wyliau dramor neu aros mewn adeiladu lle'r oedd y plâu hyn eisoes yn broblem.

Gwefan Rentokil - [www.rentokil.co.uk/pest-control/north-wales/](http://www.rentokil.co.uk/pest-control/north-wales/)

**Rentokil**  
Arbenigwyr Rheoli Plâu

Mae rhai cwmnïau Eiddo Adfeiliedig wedi cysylltu â phreswylwyr **ClwydAlyn** yn ddiweddar. Nod y cwmnïau hyn yw cael mynediad i gartrefi ac annog preswylwyr i gyflwyno hawliadau i'w landlord am waith trwsio. Fodd bynnag, yn aml iawn, nid yw'r cwmnïau hyn yn dweud wrth breswylwyr am y risgiau sy'n gysylltiedig â hyn. Rydym yn annog ein preswylwyr i fod yn ofalus wrth siarad â chwmnïau hawliadau eiddo adfeiliedig ac i ddeall yr effaith y gallai bwrw ymlaen â hawliad o'r fath ei chael arnoch.

### Gwneud hawliad drwy gwmni eiddo adfeiliedig - Beth ddylech ei wybod:

Ystyr eiddo adfeiliedig yw pan fydd landlord heb wneud gwaith trwsio y mae'n gyfrifol amdano er i chi riportio'r mater. Mae cwmnïau hawliadau eiddo adfeiliedig yn defnyddio cynllun cyfreithiol a gyflwynwyd i amddiffyn tenantiaid rhag landlordiaid gwael. Os byddwch yn gwneud hawliad drwy un o'r cwmnïau hyn, gall gymryd hyd at ddwy flynedd i'w ddatrys. Bydd llawer o'r cyfreithwyr sy'n honni eu bod yn gweithredu ar eich rhan yn dweud wrthyhych i beidio â gadael i'ch landlord wneud unrhyw waith trwsio tra bod yr hawliad yn cael ei brosesu, ond y gwir yw y gallai hyn effeithio'n andwyol ar eich achos. Yn ClwydAlyn, ein nod bob amser yw gweithio gyda phreswylwyr i ddarparu cartrefi diogel, sydd wedi'u cynnal yn dda. Mae gennynt broses drwsio gadarn ac rydym yn ceisio darparu gwasanaeth o'r safon uchaf. Os yw preswylwyr yn teimlo nad ydynt wedi derbyn gwasanaeth o'r safon disgwyliedig, rydym hefyd wedi ymroi i ddatrys cwynion yn gyflym.

### Costau cudd

Os byddwch yn dewis cyflwyno hawliad drwy gwmni eiddo adfeiliedig, yn aml iawn nid yw'r rhai sy'n eich cynrychioli yn esbonio'r holl gostau a ddaw i'ch rhan os byddwch yn newid eich meddwl, neu os bydd eich hawliad yn aflwyddiannus. Cyn gynted ag y byddwch yn cyflwyno hawliad ac yn llofnodi dogfen gyfreithiol, mae'n annhebygol iawn y byddwch yn gallu atal yr hawliad. Os byddwch yn gwneud hynny, byddwch yn atebol am gostau sylweddol yr arolygon a drefnwyd gan y cyfreithiwr a thaliadau cytundeb credyd "dim ennill, dim ffi" i dalu am gostau yswiriant cyfreithiol. Gall y costau fod hyd at £1,500. Os bydd yr achos yn mynd i'r llys ac yn methu, chi fydd yn gyfrifol am y costau cyfreithiol fel Dyfarniad Llys Sirol.

## Byddwch yn wlyiadwrus o gwmnïau eiddo adfeiliedig...



### Beth fydd yn digwydd os bydd achos yn mynd i'r llys?

Ar gyfer unrhyw hawliad sy'n mynd i'r llys, bydd syrfêwr eich landlord yn ymweld â'ch cartref i gynnal arolwg i weld pa waith trwsio sydd ei angen. Yn achos preswylwyr ClwydAlyn, byddwn yn defnyddio'r arolwg i ganfod unrhyw waith rydym yn gyfrifol amdano ac yn gwneud trefniadau i'w gwblhau. Byddwn hefyd yn edrych i weld a gafodd y materion hyn eu riportio i ni, a'ch bod wedi defnyddio'r broses gwynion os nad oeddech yn fodlon â'n hymateb. Mae'r ddau gam hyn yn rhan o'ch cytundeb tenantiaeth gyda ni ac os na chafodd y ddau gam eu dilyn, yna byddwn yn amddiffyn yr hawliad ar y sail nad yw'r eiddo yn adfeiliedig.

Yn y llys, mae Syrfewyr ClwydAlyn yn cael eu hystyried yn dystion arbenigol, sy'n golygu bod ganddynt ddyletswydd i'r llys hefyd. Bydd ein Syrfêwr hefyd yn gwirio a oes angen i ni godi tâl arnoch am unrhyw ddfrod i'r eiddo yn ystod eich tenantiaeth. Mae'n annhebygol iawn felly y bydd tenant yn ennill hawliad a gyflwynir drwy gwmni eiddo adfeiliedig, gan olygu bod y tenant yn aml yn mynd i ddyled mawr. Yn dilyn achos o'r fath, roedd gan un o breswylwyr ClwydAlyn ddyled o filoedd o bunnoedd wedi i'w hawliad fod yn aflwyddiannus.

### Riportio gwaith trwsio:

Rydym wedi ymrwmo i ddarparu cartrefi diogel, sydd wedi'u cynnal yn dda, ac os ydych yn teimlo bod angen i ni ymgymryd â gwaith trwsio, y ffordd orau i symud ymlaen â'r mater yw cysylltu â ni yn y ffyrdd arferol a rhoi gwybod i aelod o'r tîm. Os ydych o'r farn bod angen i ni gwblhau gwaith trwsio yn eich cartref, ffoniwch ni ar 0800 183 5757.

# YMWYBODOL O SGAMIAU



**Dylech chi bob amser geisio bod yn effro i sgamiau, ac mae'n bwysig gwybod y gall sgamiau effeithio ar bawb!**

Mae hi bob amser yn syniad da i fod yn ofalus ac ailedrych ar bethau os ydych yn ansicr, gan chwilio am y gwahanol arwyddion o sgamiau a hefyd deall pa gamau y dylech eu cymryd os ydych yn credu eich bod wedi cael eich sgamio.

**Mae gan Cyngor ar Bopeth awgrymiadau ar sut i gadw llygad am sgamiau fel:**

- Masnachwyr sy'n cnocio ar eich drws, gan ofyn am daliadau ymlaen llaw. Dylech wneud yn siŵr bod masnachwyr yn ddibynadwy cyn rhoi gwaith iddynt.
- Pobl sy'n galw yn ddirybudd ac yn gwerthu cynigion. Cymerwch eich amser i ystyried yr opsiynau sydd ar gael i chi.
- Hysbysebion ar-lein ffug. Gwnewch yn siŵr bod yr honiadau yn wir cyn i chi brynu.
- Negeseuon e-bost neu alwadau ffôn awtomataidd sy'n honni bod gan y llywodraeth neu gwmni swyddogol.

**Cyngor ar sut i amddiffyn eich hunain rhag sgamiau:**

- Os ydych yn ansicr am rywbeth, gofynnwch am gyngor gan ffynhonnell ddibynadwy.
- Peidiwch â themlo bod yn rhaid i chi wneud penderfyniadau ar frys. Mae'n iawn i gymryd eich amser.
- Peidiwch byth â rhoi manylion ariannol neu bersonol, fel cyfrineiriau neu fanylion banc, i bobl nad ydych yn eu hadnabod neu rydych newydd eu cyfarfod ar-lein.
- Defnyddiwch gerdyd debyd neu gredyd i dalu. Mae hyn yn cynnig amddiffyniad pellach os bydd rhywbeth yn mynd o'i le.
- Byddwch yn amheus. Gall sgamwyr fod yn glyfar iawn. Gallant esgus bod yn fusnes neu'n swyddog o'r llywodraeth, bod â gwefan broffesiynol a dweud y pethau iawn.
- Cadwch eich cyfrifon ar-lein yn gyfrinachol. Defnyddiwch gyfrinair cryf ar gyfer cyfrifon e-bost a pheidiwch â'u defnyddio yn unrhyw le arall.

Mae llawer mwy o wybodaeth am sut i amddiffyn eich hunain rhag sgamiau ar wefan Cyngor ar Bopeth: [citizensadvice.org.uk/scamsadvice](https://citizensadvice.org.uk/scamsadvice) neu os ydych yn meddwl bod rhywun yn ceisio eich sgamio, ffoniwch Cyngor ar Bopeth ar **0808 223 1133**



**GWIRIWCH URL Y WEFAN**



**CADWCH EICH MANYLION YN BREIFAT**



**GWIRIWCH EICH GOSODIADAU PREITARWYDD**



**DEWISWCH GYFRINEIRIAU CRYF, UNIGRYW**

## DIOGELWCH AR-LEIN

**GALL HELPŪ EICH HAMDDIFFYNN RHAG SGAMWYR A HACWYR**



**BYDDWCH YN OFALUS WRTH RANNU GWYBODAETH AR-LEIN**



**SIOPIWCH AR WEFANNAU DIBYNADWY**

I gael rhagor o wybodaeth am ddiogelwch ar-lein ewch i: [ncsc.gov.uk/section/information-for/individuals-families](https://ncsc.gov.uk/section/information-for/individuals-families)

# Gofalu a chynnal eich system taenellu dŵr

I sicrhau y bydd eich **system taenellu dŵr** yn gweithio'n effeithiol pan fydd ei hangen, rhaid i chi wneud yn siŵr ei bod yn cael ei chynnal.

- Mae hyn yn wir yn achos yr holl gyfarpar yn eich cartref, fel boeler nwy. Rhaid i beirianwyr cymwysedig eu cynnal yn rheolaidd i sicrhau eu bod yn gweithio'n ddiogel.
- Dylid diogelu'r falf gau fel nad oes modd ei chau ar ddamwain. Dylech osgoi diffodd falf gau'r taenellwr dŵr, i sicrhau y bydd y taenellwr yn gweithio pan fydd ei angen.
- Dylech bob amser osgoi paentio dros y platiau crwn yn y nenfwd, gan fod pen y taenellwr dŵr wedi'i guddio y tu ôl iddynt.
- Nid yw cynnal system taenellu dŵr yn anodd nac yn gostus. Rydym yn argymhell bod y system yn cael ei harchwilio bob blwyddyn gan arbenigwr cymwysedig.

## Dylai'r archwiliad blynyddol gynnwys:

- Profi'r pwmp dŵr (ar gyfer systemau lle caiff dŵr ei gyflenwi o danc dŵr â phwmp) i sicrhau y bydd yn gweithio.
- Archwiliad gweledol am ollyngiadau.
- Sicrhau nad yw'r system daenellu yn cael ei haddasu, neu bod rhywbeth yn amharu ar ben y taenellwr, er enghraifft paentio dros y platiau crwn ar y nenfwd.
- Sicrhau bod larwm y system yn dal i fod yn effeithiol (yn union fel rydych yn sicrhau bod eich larwm mwg yn effeithiol).

## Rhai mythau am daenellwyr

Os bydd tân, dim ond y taenellwyr wrth ymyl y tân fydd yn dod ymlaen (fel arfer un pen taenellwr). Ni fydd pob taenellwr yn eich cartref yn dechrau taenellu dŵr – yn wahanol i'r hyn rydych chi wedi'i weld mewn ffilmiau!

Ni fydd taenellwyr dŵr yn dod ymlaen ar ddamwain. Nid ydynt yn ymateb i wres coginio, stêm o'r ystafell ymolchi neu gawod, nac ychwaith os byddwch yn llosgi'r tost!

## Crynodeb

- Peidiwch â phaentio dros blatiau'r taenellwyr dŵr yn y nenfwd.
- Peidiwch â chau falf gau'r taenellwr.
- Gwnewch yn siŵr fod eich system taenellu dŵr yn cael ei chynnal bob blwyddyn.

## Beth arall gallwch ei wneud i leihau'r risg o dân?

**Chwe cham** diogelwch tân yn y cartref



### CYNLLUNIO

Cynlluniwch y ffordd hawsaf i adael



### PROFI

Profwch larymau mwg yn rheolaidd



### GWIRIO

Gwiriwch eich holl offer cyn mynd i'r gwely neu adael y cartref



### GOFALU

Wrth goginio, peidiwch byth â gadael sosban sglodion (neu offer tebyg)



### CAU

Caewch bob drws, yn enwedig yn y nos



### FFONIO

Gadewch yr adeilad a ffoniwch 999 ar unwaith os oes tân

# Y BROSES DRWSIO DIY

A oeddech yn gwybod, os oes gennych fân waith trwsio a'ch bod yn gallu ei drwsio eich hun, y gallwn ni ddarparu'r deunyddiau?

Os oes gennych waith trwsio bach ac y byddech yn hoffi cael gwybod rhagor, cysylltwch â ni i drafod. E-bost: [help@clwydalyn.co.uk](mailto:help@clwydalyn.co.uk) neu ffoniwch 0800 183 5757.



## Byddwn ni yn gofyn

Byddwn ni yn gofyn beth yw'r broblem ac yn ceisio ei datrys dros y ffôn. Os na fydd cymorth dros y ffôn yn llwyddiannus a'i bod yn anodd trefnu apwyntiad gyda'r tîm Cynnal a Chadw, yna fe fyddwn yn gofyn a hoffech chi wneud y gwaith eich hun?



## Na

Os byddwch chi yn dweud 'na' byddwn yn creu 'arceb gwaith' a byddwch yn cael eich ychwanegu at amserlen waith y Tîm Cynnal a Chadw.



## Hoffwn

Os byddwch chi yn dweud 'hoffwn' byddwn yn creu 'arceb gwaith eich hun' i chi gwblhau'r gwaith.



## Deunyddiau wedi cyrraedd

Byddwch naill ai'n casglu'r deunyddiau neu byddant yn cael eu dosbarthu ar y dyddiad y cytunwyd arno, a byddwch yn gwneud y dasg eich hun.



## Bydd eich deunyddiau'n cael eu harchebu

Bydd arnom angen gwybod pa ddeunyddiau fydd arnoch eu hangen, ac fe allwn ofyn i chi am luniau o'r gwaith trwsio.

Byddwn wedyn yn archebu'r deunyddiau y gwnaethoch ofyn amdanynt ac yn cytuno hefo chi os byddwch chi'n eu casglu neu y byddech yn hoffi iddynt gael eu dosbarthu i'ch cyfeiriad chi.



## Ewch i drwsio

Hwre! Rwan bod y deunyddiau wedi cyrraedd gallwch wneud y gwaith trwsio yn eich amser eich hun.



## Llongyfarchiadau!

Rydych wedi gwneud y gwaith trwsio yn llwyddiannus eich hun. Rydych wedi curo'r ciw ac arbed amser.

# Rysâit

## Preswyliwr



Mae Viren, un o'n preswylwyr o Wrecsam, sydd â 18 mlynedd o brofiad yn y diwydiant arlwygo, yn rhannu'r rysâit blasus hwn gyda ni.



Yn  
gweini  
4

## Tagine cyw iâr

**AMSER COGINIO: 45 MUNUD**

### CYNHWYSION:

- Coesau cyw iâr, gyda'r croen (gellir defnyddio pysgod, cig oen/eidion)
- Tomatos wedi gratio
- Moronen
- Rwdan
- Cenhinen
- Nionyn
- Garlleg

### SESIN:

papur, paprica, cwmin, halen, sinsir mâl, persli a coriander.

### DULL:

#### CAM 1

Rhowch halen, pupur, paprika a cwmin ar y cyw iâr (mae'n well ei adael ar yr asgwrn).

#### CAM 2

Cynheswch olew olewydd a sauteio'r nionyn a'r garlleg. Ychwanegwch y cyw iâr a'i goginio ar wres isel am 10 munud. Yna trowch drosodd.

#### CAM 3

Ychwanegwch sleisiau tenau o'r llysiau o'ch dewis. Defnyddiais foronen, cenhinen a rwdan. Ychwanegwch y coriander a'r persli wedi'u torri'n fân ac ychydig o ddŵr, rhowch clawr ar y sosban a'i fudferwi. Cadwch lygad arno fel nad yw'n sychu. Ychwanegwch ychydig o ddŵr fesul dipyn os oes angen a choginiwch ar wres isel. Peidiwch â'i orgymysgu

#### CAM 4

Ychwanegwch olifs os ydych yn dymuno. Gweniwch gyda bara crystiog.

**Cadwch y gwres yn isel a brasterwch y cyw iâr yn aml â'r suddion.**

Anfonwch eich ryseitiai a'ch lluniau atom a gallech ennill £30 mewn talebau siopa.  
Anfonwch nhw at [Influenceus@clwydalyn.co.uk](mailto:Influenceus@clwydalyn.co.uk) neu tecstiwch 07880431004.  
Y dyddiad cau yw 28 Mehefin 2024



# Cadwch lygad am eich llythyr



Rhwng mis Ebrill 2024 a mis Ebrill 2027, bydd pawb sy'n derbyn **budd-daliadau sy'n dibynnu ar brawf modd** (Credyd Treth, Cymhorthdal Incwm, Budd-dâl Tai, Lwfans Ceiswyr Swydd a Lwfans Cymorth Gwaith) yn derbyn llythyr '**Your Managed Migration**' gan y DWP ac HMRC.

Mae'n esbonio beth mae'n rhaid i chi ei wneud nesaf er mwyn **'symud'** i **Gredyd Cynhwysol**. Bydd y llythyr yn nodi **erbyn pryd** y dylech wneud **cais am Gredyd Cynhwysol** oherwydd **bydd eich budd-dalidau yn dod i ben ar y dyddiad hwn**. Gallwch gyfrifo faint o Gredyd Cynhwysol y gallech ei dderbyn drwy fynd i [www.entitledto.co.uk](http://www.entitledto.co.uk).

Os yw hyn yn llai na'r swm rydych yn ei dderbyn mewn budd-daliadau ar hyn o bryd, yna gallech dderbyn 'Transitional Protection' i wneud iawn am y diffyg ar gyfer y 12 mis neaf ond mae'n rhaid i chi gyflwyno eich hawliad cyn y dyddiad a ddangosir ar y llythyr 'Managed Migration'. Os oes angen rhagor o gyngor arnoch, cysylltwch â'n **Tîm Hawliau Lles** ar **0800 183 5757**

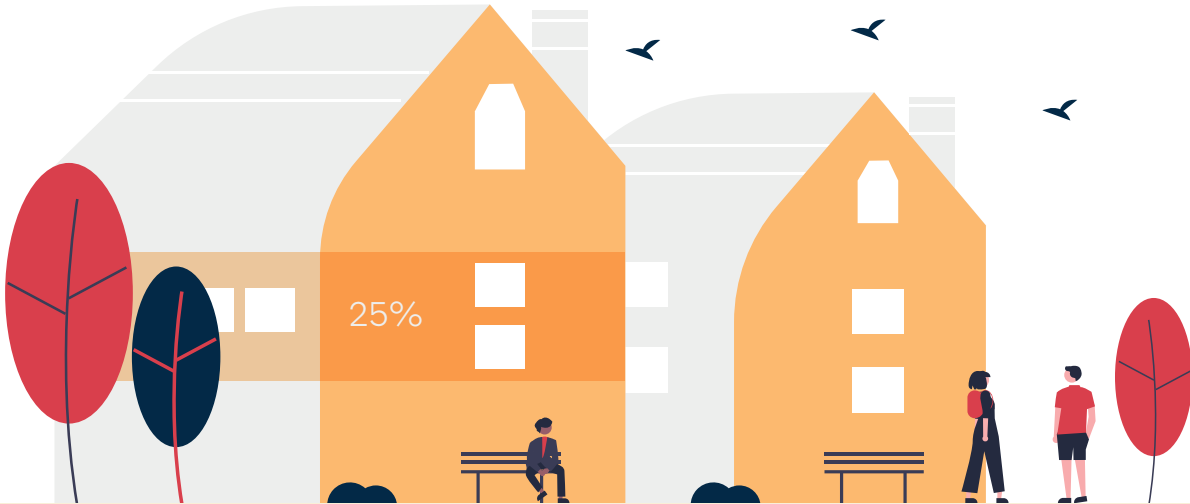
**Swyddogion Joanne a Janice** neu ewch i'ch **Canolfan Cyngor ar Bopeth** Leol. Mae'n bwysig cofio bod hyn yn gymwys i bobl o oedran gwaith sy'n derbyn budd-dalidau sy'n seiliedig ar fodd yn unig. Ni fydd hyn yn effeithio ar eich hawliau anabled.

**Mae rhagor o wybodaeth am fudd-daliadau a newidiadau i'r taliadau ar y gwefannau canlynol:**

Credyd Cynhwysol os byddwch yn derbyn llythyr Migration Notice - [gov.uk/welfare](http://gov.uk/welfare)

Managed Migration | Turn2us  
[turn2us.co.uk](http://turn2us.co.uk)

Symud i Gredyd Cynhwysol  
[ucmove.campaign.gov.uk](http://ucmove.campaign.gov.uk)



# GOLWG AR RHANBERCHNOGAETH

**Mae rhanberchnogaeth yn aml yn cael ei alw'n prynu rhannol-rhent rhannol.** Mae prynwyr yn prynu cyfran o'r eiddo ac yna'n talu rhent ar y cyfran sy'n weddill. Mae rhanberchnogaeth yn gynllun da i'r rhai sydd ar incwm isel neu sy'n gallu talu blaendal mawr ond nad ydynt yn gallu cael morgais digonol i brynu 100%. Gall perchnogion gynyddu eu cyfran, os ydynt yn dymuno, ar ffurf taliadau sy'n cynyddu nes eu bod yn berchen ar yr eiddo ac yna does dim rhent yn daladwy: mae hyn yn cael ei alw'n "Dringo'r Grisiau."

## OES RHAID TALU FFOEDD GWASANAETH?

Oes, mae Rhanberchnogion yn talu Yswiriant Adeiladau; gall rhai hefyd dalu am gynnal a chadw eu hardaloedd cymunedol.

## PWY SY'N GYFRIFOL AM WAITH TRWSIO A CHYNNAL?

Mae'r brydles yn nodi'r cyfrifoldebau, ond yn gyffredinol, rhanberchnogion yr eiddo unigol sy'n gyfrifol am yr holl waith trwsio a chynnal y tu mewn a'r tu allan, gan gynnwys yr adeilad, yr ardd a'r ffiniau. Mae rhanberchnogion fflatiau yn gyfrifol am y tu mewn ac mae ClwydAlyn yn cynnal yr adeilad a'r holl ardaloedd cyffredin ar ran rhanberchnogion: y tâl gwasanaeth sy'n talu am hyn.

## BETH AM WNEUD ADDASIADAU?

Rhaid i ranberchnogion gael caniatâd ysgrifenedig cyn gwneud unrhyw waith ac mae'n bosibl bydd angen caniatâd y benthydwyr morgais hefyd.

## BETH AM BRYNU NEU WERTHU EIDDO RHANBERCHNOGAETH?

TaiTeg sy'n gyfrifol am y Gofrestr Tai Fforddiadwy ac mae eiddo Rhanberchnogaeth yn cael eu hysbysebu ar wefan TaiTeg. Rhaid i ranberchnogion sy'n dymuno gwerthu eu cyfran gysylltu â ClwydAlyn, yn y lle cyntaf, gan fod yn rhaid i'r RICS (Sefydliad Brenhinol y Syrffwyr Siartredig) brisio'r eiddo cyn iddo fynd ar y farchnad a rhaid dilyn y broses gywir yn unol â'r prydles.

## OES CYMORTH AR GAEL I RANBERCHNOGION SY'N CAEL TRAFFERTH YMDOPI Â'R CYNNYDD MEWN COSTAU BYW?

Oes, gallwn gynnig cymorth i ranberchnogion sy'n cael trafferthion ariannol. Mae cymorth ar gael gyda thaliadau Llog Morgeisi hefyd, Rhent a Thaliadau Gwasanaeth. Cysylltwch â'ch Swyddog Tai: [help@clwydalyn.co.uk](mailto:help@clwydalyn.co.uk) neu **0800 183 5757**.

**Hefyd, os oes angen cymorth a chyngor arnoch ar fenthyciadau a chynlluniau cynilo, edrychwch ar yr gynigion Cambrian Savings and Loans.**

# Cefnogi cymunedau mwy Gwyrdd

**Ydych chi eisiau adnewyddu eich eiddo yn ynni-ffeithlon neu eisiau uwchraddio i gerbyd trydan sy'n defnyddio ynni'n effeithlon?**

Dyma gyflwyno ein Benthyciad Gwyrdd ac Arian yn ôl lle gallwch chi fenthyg rhwng **£5,000 a £25,000**, ei ad-dalu dros **10 mlynedd** o **7.9% apr** a chael hyd at **£250 yn ôl\***!

Drwy'r Benthyciad Gwyrdd ac Arian yn ôl, gall aelodau fenthyg arian at y dibenion canlynol:

- 🌱 **Man gwefru ceir trydan.**
- 🌱 **Cerbyd trydan neu hybrid newydd neu ail law**
- 🌱 **Beic trydan**
- 🌱 **Gwresogi gan gynnwys gosod boeler mwy effeithlon o ran ynni, rheolyddion gwres, pwmp gwres ffynhonnell aer neu'r ddaear, boeler biomas, paneli solar thermol.**
- 🌱 **Inswleiddio to, lloriau neu waliau.**
- 🌱 **Gosod ffenestri a drysau newydd sy'n wydr dwbl neu'n wydr triphlyg.**
- 🌱 **Paneli solar a/neu fatri storio.**
- 🌱 **Cyfarpar casglu dŵr glaw.**
- 🌱 **System awyru yn y cartref**

\*Bydd ymgeiswyr yn cael £250 yn ôl ar ôl 12 mis ar yr amod eu bod yn darparu tystiolaeth fod 50% neu fwy o arian y benthyciad wedi'i wario ar un o'r dibenion uchod ac nad oes ôl-ddyledion nac ad-daliadau cynnar sydd angen eu talu. £306.14 yw isafswm y llog y bydd aelod yn ei dalu ar sail y cyfraddau cyfredol.



- 🌱 Dim Ffioedd Cudd
- 🌱 Dim Ffioedd Hwyr
- 🌱 Dim Ffioedd Ad-dalu Cynnar y
- 🌱 Ystyried Pob Cais
- 🌱 Derbynnir Taliadau Budd-dal
- 🌱 Ad-daliadau Fforddiadwy
- 🌱 Ad-dalu Trwy Eich Cyflog
- 🌱 Ymgeiswch Ar-lein Neu Drwy Ein APP
- 🌱 Sefydliad Di-elw



[WWW.CAMBRIANCU.COM](http://WWW.CAMBRIANCU.COM)

0333 2000 601

Cambrian Savings & Loans is a trading style of Cambrian Credit Union Limited. Registered Office: 144 Conway Road, Llandudno Junction, Conwy, LL31 9ND. Authorised by the Prudential Regulation Authority and Regulated by the Financial Conduct Authority and Prudential Regulation Authority. Registration No: 213672. Loan APR subject to loan value, term and status. Terms and conditions apply. Warning: Late repayment can cause you serious money problems. For help with your account please contact our team on 0333 2000 601 or visit [www.cambriancu.com](http://www.cambriancu.com). For financial advice visit [www.moneyhelper.org.uk](http://www.moneyhelper.org.uk)

FINANCIAL CONDUCT AUTHORITY Protected

# Llawer o swyddi a chyfleoedd newydd i hyfforddeion!

Os nad ydych eisoes wedi clywed, rydym wedi lansio ymgyrch recriwtio newydd a fydd yn llenwi 40 swydd newydd, gan gynnwys Llwybrau – sef cyfleoedd hyfforddi newydd i helpu pobl i roi hwb i'w gyrfaedd.



# Llwybrau

**FFAITH:**

*Rydym bellach yn rheoli dros 6,300 o gartrefi yng Ngogledd a Chanolbarth Cymru!*

## MAE'R SWYDDI A LLWYBRAU HYN AR GAEL:

### SWYDDI

- Byw â Chymorth
- Cynnal
- Cartrefi Gofal
- Tai Fforddiadwy
- Caffael
- Gwasanaethau Tai
- Gofal Ychwanegol
- Rheoli Asedau

### LLWYBRAU

- Tai Fforddiadwy
- Cyllid
- Cynnal
- Gofal
- TG
- Rheoli Asedau
- Cartrefi Gofal
- Cydymffurfiaeth

## SUT A PHAM?

Mae'r ymgyrch recriwtio hon yn bosibl diolch i £1 miliwn i ehangu ein timau. Bydd hyn yn ein helpu i dyfu ac i gyflawni ein Huchelgais i fod yn ddylanwad cadarnhaol ar gymunedau ar draws Gogledd Cymru.

Rydym wedi gweld twf gwych yn y blynyddoedd diwethaf, o dai fforddiadwy newydd ac ehangu ein gwasanaethau i drechu tlodi.

Mae gennym gynlluniau i adeiladu 1,000 o gartrefi newydd yn y tair blynedd nesaf. Bydd hyn yn ein helpu i ddarparu hyd yn oed mwy o dai fforddiadwy newydd gan helpu i drechu tlodi yn yr ardal. Er mwyn cyflawni hyn, roedd arnom angen gweithlu mwy. Bydd y swyddi a'r Llwybrau newydd hyn yn cryfhau ein timau a'n gwasanaethau fel y gallwn barhau i gynnal gwasanaeth o safon uchel i chi wrth i ni dyfu ac ehangu.

Dywedodd Clare Budden, ein Prif Swyddog Gweithredol:

"Wrth i ni barhau i dyfu ac ehangu ein gwasanaethau i ateb anghenion ein cymunedau, rydym yn gwybod bod yn rhaid buddsoddi yn ein timau er mwyn parhau i ddarparu cymorth a gofal o'r safon uchaf i'n cwsmeriaid.

"Mae'r ymgyrch recriwtio hon yn gyfle gwych i unigolion ymuno â ni yn ein cenhadaeth i drechu tlodi a gwneud gwahaniaeth gwirioneddol yng Ngogledd Cymru.

"Rydym yn chwilio am unigolion brwdfrydig ac ymroddedig sy'n rhannu ein gwerthoedd, sef ymddiriedaeth, caredigrwydd, a gobaith ac sydd eisiau cael effaith gadarnhaol a pharhaol ar gymunedau."

## SWYDD NEU LWYBR: BETH YW'R GWAHANIAETH?

Mae'n debyg eich bod chi'n holi beth yw'r gwahaniaeth rhwng ein swyddi newydd a'n cyfleoedd Llwybrau. Wel, rydym yn annog pobl sy'n cymryd y cam cyntaf yn eu gyrfa, e.e. yn gadael yr ysgol, myfyrwyr coleg, etc., i ymgeisio am ein Llwybrau er mwyn rhoi hwb i'w gyrfa, fodd bynnag rydym yn derbyn ceisiadau gan bawb!

Mae'n bosibl nad oes gennych gymhwyster llawn neu brofiad gwaith ac rydych yn awyddus i roi hwb i'ch gyrfa.

## PAM GWEITHIO GYDA NI?

Fel y dywedom, ein cenhadaeth yw creu mwy o dai fforddiadwy a threchu tlodi. Yn ogystal â'r ymgyrch recriwtio hon, mae gennym lawer o swyddi eraill ar gael. Felly, os ydych chi'n angerddol dros y nodau hyn, byddem wrth ein bodd yn clywed gennych. Dyma rai o'r buddion y gallwch eu disgwyl wrth weithio gyda ni:

- Polisiâu sy'n ystyriol o deuluoedd
- Cymorth addysg bellach
- Hyblygrwydd i brynu a gwerthu gwyliau blynyddol
- Cymorth llesiant, o iechyd i gyllid a llawer mwy!



Ewch i'n gwefan i ddod o hyd i'ch swydd nesaf:  
[clwydalyn.co.uk/work-for-us](http://clwydalyn.co.uk/work-for-us)

# Diwrnod ym mywyd...

## Annie Jackson



### **ANNIE JACKSON** ARBENIGWR CYFLOGADWYEDD

**Dechreuais weithio gyda ClwydAlyn yn 2016 fel Swyddog Gosod Eiddo. Yna symudais i weithio fel Rheolwr Gofal Ychwanegol yn 2019. Ers 2022, rwyf yn gweithio fel Arbenigwr Cyflogadwyedd.**

Yn fy swydd bresennol, rwy'n arwain ar yr holl ffyrdd gwahanol y gall pobl gymryd rhan neu weithio gyda ni, fel gwirfoddoli, profiad gwaith, a lleoliadau gwaith i fyfyrwyr. Rwy'n gweithio gyda'r rheolwyr ar draws y busnes i ddod o hyd i'r lleoliadau gwaith mwyaf addas i sicrhau bod pobl yn cael profiad ystyrlon a defnyddiol fel rhan o'u taith gyrfa.

Rwyf hefyd yn arwain at gefnogi ein preswylwyr i gael gwaith, boed hynny drwy brofiad gwaith, prentisiaethau neu lwybrau neu gyrsiau hyfforddiant.

Fel rhan o'm swydd, rwy'n cefnogi dwy raglen gyflogaeth, Project Search a WeMindTheGap. Mae'r rhaglenni hyn yn cefnogi oedolion ifanc ag anableddau dysgu sydd wedi wynebu rhwystrau wrth ddod o hyd i waith. Fy rôl yw gweithio gyda rheolwyr i ddod o hyd i leoliadau gwaith iddynt yn y busnes gyda'r nod o gael swydd â chyflog iddynt yn y pen draw.



Agwedd arall ar fy swydd yw ymweld ag ysgolion, colegau a phrifysgolion lleol i gyfarfod myfyrwyr a sôn am yr holl swyddi gwahanol sydd ar gael yn ClwydAlyn, yn y gobaith y byddant yn ystyried gyrfa ym maes tai yn y dyfodol.

Rydw i eisiau cael gwared ar y rhwystrau sy'n atal pobl rhag symdu i fyd gwaith, unioni'r bwlch cyflog rhwng dynion a menywod, drwy annog dynion i weithio mewn swyddi lle mae llawer o fenywod, ac fel arall, a helpu pobl ifanc i gael gyrfa ym maes tai.

I wybod sut gallwch gymryd rhan a gweithio gyda ni, cysylltwch ag Annie

**Annie.Jackson@clwydalyn.co.uk**  
neu **07919 217791**

# Bag post

Ateb eich cwestiynau



Os oes gennych gwestiwn yr hoffech i ni ei ateb yn y cylchlythyr, e-bostiwch [communications@clwydalyn.co.uk](mailto:communications@clwydalyn.co.uk)

## Cwestiwn

### Preswylwr

Rydw i newydd symud i mewn i eiddo ClwydAlyn ac rydw i eisiau cael ci, beth yw'r cam nesaf?



## Ateb

### ClwydAlyn

Mae ClwydAlyn yn cydnabod bod anifeiliaid anwes yn gwmni da ac yn gallu gwella ansawdd bywyd ein preswylwyr, felly rydym yn ceisio gwneud pethau mor hawdd â phosibl i berchnogion cyfrifol gadw anifeiliad anwes, gan gynnwys cŵn, mewn cynifer o'n cartrefi â phosibl. Os oes gennych ardd at eich defnydd chi yn unig, does dim rhaid i chi ofyn am ganiatâd i gadw eich anifail anwes cyntaf. Os hoffech gadw ail anifail, neu nid oes gennych ardd, bydd angen i chi ofyn am ein caniatâd yn gyntaf. Wrth ystyried cais i gadw anifail anwes, oni bai fod rheswm digonol i wrthod, byddwn bob amser yn rhoi caniatâd. Edrychwch ar ein polisi anifeiliaid anwes i gael rhagor o fanylion. Ym mhob achos, rydym yn argymhell yn gryf eich bod yn sicrhau bod gan eich anifail anwes yswiriant priodol a'i fod wedi'i gofrestru â milfeddyg; hefyd rhaid i chi ymddwyn yn gyfrifol fel perchennog anifail anwes.

## Fel Perchennog Anifail Anwes, rhaid i chi:

- Gofalu'n dda am yr anifail, sicrhau bod microsglodyn wedi'i osod yn unol â deddfwriaeth gyfredol a bod manylion cyswllt wedi'u darparu ar gyfer unigolyn a fydd yn gofalu am yr anifail mewn argyfwng.
- Cadw'r anifail anwes o dan reolaeth yn yr eiddo a'r tu allan, ac ar dennyn bob amser mewn ardaloedd cyhoeddus a chymunedol ac ni ddylid caniatáu iddo grwydro y tu allan ar ei ben eu hun.
- Os caniateir i gathod grwydro'n rhydd, yna rhaid i breswylwyr sicrhau nad ydynt yn achosi niwsans i eiddo eraill.
- Sicrhau nad yw'r anifail yn achosi niwsans i gymdogion neu'r ardal gyfagos.
- Sicrhau nad yw'r anifail yn achosi difrod i'r eiddo neu'r ardal gyfagos.
- Ni chaniateir defnyddio'r anifail at ddibenion bridio neu i wneud arian.
- Nid yw'r anifail yn berygl i gymdogion, staff, contractwyr, ymwelwyr neu'r cyhoedd.
- Mae'r anifail wedi'i gloi o'r neilltu pan fydd staff neu gontractwyr yn yn gweithio neu'n ymweld â'r eiddo.



Rhaid i chi glirio baw ci o amgylch eich cartref, eich gardd ac ardaloedd cymunedol a chyhoeddus. Dylech bob amser gario bagiau baw ci gyda chi a rhoi'r gwastraff yn y biniau a ddarperir. Cofiwch fod glanhau ar ôl eich ci nid yn unig yn ofyniad cyfreithiol, mae'n gyfrifoldeb cymdeithasol sy'n cyfrannu at lesiant ein preswylwyr a staff.

# Eich Cystadleuaeth

Cyfle i ennill talebau siopa

## Enillwyr yr hydref a'r gaeaf

1AF  
£50



Tsvetanka

2IL  
£25



Sarah

3YDD  
£15



Daniel



Rydym wrth ein bodd yn gweld yr holl bethau gwych mae ein preswylwyr yn eu gwneud. Cawsom ymateb da iawn i'r gystadleuaeth ffotograffiaeth y llynedd, felly rydym wedi penderfynu cynnal un arall. Anfonwch eich lluniau o'r gwanwyn a'r haf...

Gallwch ddewis unrhyw beth sy'n eich gwneud chi'n hapus ar yr adeg hon o'r flwyddyn; blodau yn eich gardd, diwrnod allan, yr haul yn codi... unrhyw beth!

Dyna'r cyfan sydd angen i chi ei wneud! Ewch amdani a gallech ennill...

Gwobr **1af £50**

**2il** wobwr **£25**

**3edd** wobwr taleb **£15**

Anfonwch eich lluniau a'ch manylion at **Laura McKibbin**, gallwch wneud hynny drwy **InfluenceUs@clwydalyn.co.uk** neu **WhatsApp** ar **07880431004**

Y dyddiad cau yw  
28 Mehefin 2024

## GALL TENANTIAID GAEL GOSTYNGIADAU AR DROS 100 O FRANDIAU GYDA'R AP GOSTYNGIADAU NEWYDD

Chwiliwch am **Housing Perks** yn eich App Store a rhowch "**ClwydAlyn**" fel ID y sefydliad. Byddwch angen rhif/cyfeirnod eich tenantiaeth er mwyn mewngofnodi

Sganiwch Fi

ClwydAlyn HOUSING PERKS

ClwydAlyn.co.uk



@ClwydAlyn

