



CALON Y CARTREF

Cylchgrawn y Preswylwy1
Gwanwyn / Haf 2025



UWCHGYLCHU A CHYNGOR DIY

Syniadau creadigol gyda
Laura McKibbin

GWAU DROS ACHOS DA

Gladys Mobbs yn gwau er
budd enail

CROESO CYNNES

Preswylwyr yn symud i'w
cartrefi newydd



Cynnwys

Eich Tudalen Groeso

03 Croeso'r Golygydd

Eich Newyddion

04 Tudalen Pwyllgor y Preswylwyr

05 Straeon Preswylwyr

06 Cymdeithas y Preswylwyr

Eich Cymuned

08 O gwmpas ein Cymunedau

10 Datblygiadau



Eich Cartref

14 Uwchgyllchu

16 Prosiect uwchgyllchu preswylwr

Eich Diogelwch

18 Diogelwch yn yr Haf

20 SATC

Eich Awgrymiadau

22 Cyngor ariannol

24 Cymorth Ariannol a Llesiant

26 Bwydo'n dda

28 Troseddau Casineb a Phryderon Preswylwyr

Diwrnod ym mywyd ...

30 Sylw i gartrefi fforddiadwy ClwydAlyn

Eich Cystadleuaeth

32 Cystadleuaeth Gwanwyn/Haf 2025

Croeso'r Golygydd

Helo bawb, a chroeso yn ôl i'ch cylchgrawn trigolion ClwydAlyn

Mae'n bleser gennym gyflwyno'r rhifyn diweddaraf o'n cylchgrawn i breswylwyr ar gyfer yr gwanwyn a'r haf.

Mae'r gwanwyn wedi cyrraedd! Mae cymaint o bethau i'w gwerthfawrogi ar yr adeg hon o'r flwyddyn; mae'r dyddiau'n ymestyn, mae'n dechrau cynhesu, mae'r blodau a'r coed yn blaguro, ac mae pawb mewn hwyliau gwell.

Ni waeth a ydych chi'n mwynhau prydfferthwch natur neu'n gwneud y mwyaf o'ch cartref a'ch cymuned, mae'n amser gwych i fwrw golwg o'r newydd ar bethau. Ar yr adeg hon o'r flwyddyn gallwn ddechrau rhoi trefn ar yr ardd, glanhau a thacluso'r cartref neu fynd allan yn amlach i fwynhau'r awyr iach.

Mae gennym erthyglau difyr iawn ar eich cyfer yn

y rhifyn hwn. Gallwch ddod o hyd i adnoddau defnyddiol i wneud y gorau o'ch cartref, yn ogystal â straeon preswylwyr, cyngor ar ddiogelwch, dulliau arbed arian, a phrosiectau DIY. Rydym hefyd yn tynnu sylw at y gwaith gwych sy'n cael ei wneud gan ClwydAlyn. Mae rhywbeth at ddant pawb yn y rhifyn hwn!

Felly, ewch i wneud paned, ymlaciwch, a chymerwch olwg ar yr hyn sydd gennym i'w gynnig. Gobeithio y byddwch yn mwynhau'r darllen; wedi'r cyfan, cylchgrawn ar eich cyfer chi yw hwn.

Gan ddymuno gwanwyn a haf bendigedig i chi!
Laura Mckibbin, Golygydd.



A oes gennych chi stori y byddech yn hoffi ei rhannu yn ein cylchgrawn preswylwyr? Byddem wrth ein bodd yn clywed rhagor amdanoch a/neu eich cymuned. Gall fod yn stori bersonol, awgrymiadau da neu weithgaredd gwych a ddigwyddodd. Gall fod yn rhywbeth o ychydig frawddegau, ychydig o luniau hyd at erthygl lawn y byddwn ni'n eich helpu i'w hysgrifennu. Cofiwch gysylltu: e-bost: Laura.Mckibbin@clwydalyn.co.uk neu gallwch alw/anfon WhatsApp ar **07880431004**

Dylanwada Arnom



#Dylanwada Arnom Ni - Dywedwch eich dweud! Mae gennym eisiau clywed eich barn am ein Gwasanaethau.

Mae'r preswylwyr yn ganolog i bopeth a wnawn yn ClwydAlyn ac mae arnom angen i ragor ohonoch roi eich syniadau a'ch adborth er mwyn i ni ddarparu'r gwasanaeth gorau allwn ni.

Mae llu o ffyrdd gwahanol i chi roi eich syniadau/adborth i ni:

- Trwy neges destun
- Trwy e-bost
- Trwy alwad ffôn
- Trwy ddod i gyfarfodydd

Wyddech chi y gallech chi ennill talebau siopa drwy gwblhau ein harolygon ac ymuno â'n grwpiau ffocws?

Er mwyn cael gwybod rhagor gallwch fy ffonio ar **07880431004** - neu anfon e-bost at: influenceus@clwydalyn.co.uk

Sganiwch yma i ymuno:





Dewch i gyfarfod **Rebecca**, aelod newydd o'ch pwyllgor preswylwyr!

Beth wnaeth i chi fod eisiau ymuno â'r Pwyllgor Preswylwyr?

Roeddwn eisiau ymuno â phwyllgor preswylwyr ClwydAlyn i roi rhywbeth nôl i ClwydAlyn. Maen nhw wedi rhoi cartref i'r plant a finnau pan oedd pethau'n anodd ac roedd angen cartref arnom, ac rwy'n hynod o ddiolchgar am hynny.

A oeddech chi wedi bod ar unrhyw Fyrddau neu Bwyllgorau o'r blaen?

Na, doeddwn i erioed wedi bod ar unrhyw bwyllgor neu fwrdd o'r blaen, felly roedd hyn yn newydd i mi, ond mae pawb wedi bod yn groesawgar iawn.

Pa agweddau ar y rôl rydych chi'n eu mwynhau fwyaf?

Rwy'n dal i fod yn eithaf newydd i'r swydd, ond rwyf wedi mwynhau cyfarfod pobl newydd ar y pwyllgor a dysgu bod Clwyd Alyn yn llawer mwy na landlord. Doedd gen i ddim syniad bod cymaint o agweddau eraill yn perthyn i ClwydAlyn, gan gynnwys dilyn canllawiau'r llywodraeth ar gyfer net sero.

A oedd unrhyw beth a wnaeth eich synnu?

Y peth mwyaf oedd darganfod bod ClwydAlyn yn gweithio'n agos gyda Llywodraeth Cymru. Ac rwyf wrth fy modd bod ClwydAlyn yn defnyddio cwmnïau adeiladu lleol o Gymru a bod y tai newydd sy'n cael eu codi yn gartrefi anhygoel ar gyfer y dyfodol.

Fel preswylwr, beth yw'r peth pwysicaf i chi?

Rwyf am fod yn llais i'r bobl sy'n denantiaid er



mwyn cyflwyno syniadau neu awgrymiadau'r tenantiaid i'r pwyllgor.

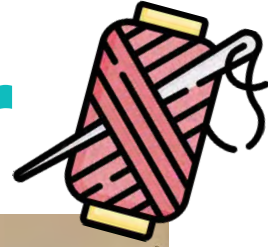
Beth yw eich gobeithion a'ch uchelgeisiau ar gyfer ClwydAlyn?

Rwy'n gobeithio y byddaf yn rhoi gwasanaeth da i denantiaid ar y pwyllgor. Rwy'n mwynhau bod yn aelod o'r tîm hyd yma. Rwyf wedi dysgu cymaint yn barod ac rwy'n teimlo'n rhan o'r tîm. Roedd yn hyfryd cyfarfod holl aelodau eraill y pwyllgor yn y cyfarfod diwethaf yn y swyddfa.

A oes unrhyw gyngor y byddech yn ei rannu gyda rhywun sy'n ystyried ymuno â'r Pwyllgor Preswylwyr yn y dyfodol?

Rwy'n credu bod ClwydAlyn am weithio'n agos gyda'r tenantiaid ac mae'n awyddus i ystyried awgrymiadau sy'n cael eu cyflwyno yn y cyfarfodydd.

Straeon preswylwyr



Rwy'n credu bod ClwydAlyn am weithio'n agos gyda'r tenantiaid ac mae'n awyddus i ystyried awgrymiadau sy'n cael eu cyflwyno yn y cyfarfodydd.

Mae Gladys Mobbs, 94, yn ymgorffori caredigrwydd ac ymroddiad. Mae hi'n treulio oriau lawer bob dydd yn gwau dillad i fabanod a phlant bach er mwyn codi arian i elusennau lleol.

Mae Gladys Mobbs yn aelod poblogaidd iawn o'i chymuned yng nghynllun byw'n annibynnol Maes y Dderwen, Wrecsam. Mae hi'n adnabyddus am ei brwdfrydedd heintus ac mae hi bob amser yng nghanol y gweithgareddau, o grwpiau crefft i foreau coffi. Ond ei chariad mawr yw gwau; crefft y mae hi'n ei defnyddio yn effeithiol iawn i roi rhywbeth nôl.

Cafodd Gladys ei dysgu i wau gan ei mam pan oedd yn blentyn ac mae ganddi gasgliad mawr o batrymau. Dechreuodd wau i elusennau ar ôl colli ei gŵr Robert Edward Mobbs i Glefyd Niwronau Echddygol (MND). Ar yr adeg anodd hon, derbyniodd gymorth gan Gangen Gogledd-ddwyrain Cymru o Gymdeithas MND. Gyda chefnogaeth yr elusen, cafodd Gladys ei hannog i ailafael yn ei nodwyddau gwau unwaith yn rhagor. Ar y dechrau, roedd yn cyfrannu'r rhan fwyaf o'i gwaith i Gymdeithas MND ond mae hi bellach yn gwau ar ran elusennau eraill gan



Gladys Mobbs, 94, gweuwraig o fri sy'n gwau er budd elusennau.

“ Mae'n fy nghadw'n brysur ac mae gwybod bod fy ngwaith gwau yn helpu pobl eraill yn rhoi llawer o bleser i mi!”
– Gladys Mobbs.

gynnwys SHARE yn yr Wyddgrug a Hosbis Tŷ'r Eos.

Mae Gladys yn gamstar ar y gweill - gall wau o leiaf un eitem bob dydd! O gardigans a rompyrs cynnes i hetiau, trowsus a siwtiau ar gyfer babanod a phlant ifanc, mae llawer iawn o bobl bellach yn berchen ar ei dillad. Ac mae pob pwyth yn cael ei greu â theimlad o bwrrpas.

Dywedodd Gladys: “Mae'n fy nghadw'n brysur ac mae gwybod bod fy ngwaith gwau yn helpu pobl eraill yn rhoi llawer o bleser i mi!”

Dywedodd Kathy Davies, Rheolwr Maes y Dderwen: “Rydyn ni'n falch iawn o Gladys; mae pawb yn gwybod amdani. Trwy gyfrannu i'r elusennau hyn ac i'n cymuned, mae hi'n ysbrydoli pawb o'i chwmpas!”

Mae stori Gladys yn dangos sut gellir troi diddordebau yn weithredoedd o garedigrwydd. Trwy ddal ati i wau mae hi'n cynhyrchu incwm i elusennau ac yn rhannu ei doniau gwau gwych â'r gymuned leol.



Cyfran bach o'r eitemau mae Gladys wedi'u gwau dros y mis diwethaf er budd elusennau.

David Perkins **preswylwr** **o Wrecsam yn cael hwyl** **wrth godi arian!**

Mae David Perkins yn bencampwr ar godi arian, ac yn byw yn Cae Glo, un o gynlluniau tai cysgodol ClwydAlyn. Mae'n un o breswylwyr ClwydAlyn ers dros 17 mlynedd ac yn ystod yr amser hwnnw mae wedi chwarae rhan allweddol wrth gael gafael ar wahanol grantiau a chodi arian i greu cyfleoedd ar gyfer ei gymuned ei hun a chymunedau ymdeol eraill yn yr ardal. **Cawsom sgwrs â David i holi mwy ...**

C1. Rydych chi wedi bod yn trefnu mentrau cymunedol ers sawl blwyddyn bellach, sut dechreuodd y cyfan?

David: Ar ôl i mi ymdeol o'm swydd yn y maes adeiladu roedd gen i fwy o amser. Roeddwn yn byw mewn llety cysgodol ac roedd dwy wraig yn gofalu am y gerddi. Roedden nhw'n heneiddio ac roedd pethau'n dechrau mynd yn drech na nhw, felly es i allan i'w helpu. Dyna sut dechreuodd y cyfan.

Un diwrnod gofynnodd y warden i mi a fyddwn i'n hoffi mynd i gyfarfod SHUG (cyn-bwyllgor Tai Cysgodol ClwydAlyn), felly cytunais. Roedd hynny ym mis Medi. Ac erbyn y Nadolig roeddwn yn gadeirydd SHUG!

C2. Rydych chi wedi bod yn llwyddiannus iawn wrth ymgeisio am grantiau, a sicrhau grantiau ac arian cymunedol. Allwch chi ddweud rhagor am hynny?

David: Dros y 10 mlynedd diwethaf, rwyf wedi llwyddo i gael tua £17,000 mewn grantiau ac arian cymunedol. Rwy'n teimlo fy mod wedi bod yn ffodus iawn, oherwydd rwyf wedi cael ateb cadarnhaol i bob cais. Rwyf wedi cael mentor gwych o AVOW (Cymdeithas Mudiadau Gwirfoddol Wrecsam) sydd wedi dysgu llawer i mi.

C3. Allwch chi ddweud rhagor am y broses o ymgeisio am arian neu grantiau?

David: Rwyf wedi dysgu llawer wrth i amser fynd



heibio ac rwyf wedi gwneud llawer o ymchwil.

Wrth ymgeisio, mae'n bwysig esbonio'n fanwl pam rydych yn gofyn am y grant a beth yn union y byddwch yn ei wneud â'r arian. Dylai unrhyw gynlluniau gwario fod yn fanwl iawn - i'r geiniog olaf.

Cyflwynais fy nghais cyntaf i Gronfa'r Loteri Fawr, sef Arian i Bawb erbyn hyn. Cyflwynais gais am £3,000 i gael dodrefn newydd ar gyfer Iolfa'r preswylwyr yng Nghae Glo. Cymerodd sawl mis rhwng cyflwyno'r cais a derbyn yr arian. Ond mae'r dodrefn y gwnaethon ni eu prynu o ansawdd da, yn braf ac yn gadarn a byddan nhw'n para am flynyddoedd.

C4. Beth arall rydych chi wedi cael arian ar ei gyfer?

David: Fe wnaethon ni brynu bwrdd mawr a chadeiriau ar gyfer 10 o bobl gan ddefnyddio arian gan Gyngor Wrecsam. Mae'n wych ac mae'n golygu y gallwn ni fwynhau prydau a digwyddiadau gyda'n gilydd.

Cyngor Codi Arian David:

- ✓ Ystyriwch sut mae'r cais yn mynd i wella bywydau pobl.
- ✓ Cofiwch fod angen i'r cwis arwain at rywbeth a gwneud daioni i'ch cymuned.
- ✓ Byddwch yn dryloyw yn eich cais bob amser.
- ✓ Gofynnwch am yr hyn sydd ei angen arnoch yn unig.
- ✓ Sefydlwch berthynas dda gyda'r sefydliadau ariannu.
- ✓ Gofynnwch i bawb yn eich cymuned beth maen nhw am ymgeisio amdano a sut bydd hyn o fudd i bawb.
- ✓ Ymchwiliwch i'r cyfleoedd ariannu yn eich ardal leol a cheisiwch ymuno â grŵp fel AVOW

Yn ogystal â hyn, rydyn ni wedi cael arian ar gyfer dodrefn i'r ardd, felly gallwn dreulio mwy o amser yn yr awyr agored gyda'n gilydd. Gwahanol grantiau i helpu gyda'r gwaith plannu a gwella'r ardaloedd awyr agored.

Rwyf wedi gallu trefnu llawer o ddigwyddiadau cymunedol hefyd.

C5. Beth yw uchafbwynt yr holl waith codi arian i'r gymuned?

David: WRydyn ni wedi cynnal digwyddiadau gwych yn Llys Erw, Rhuthun. Mae'r lolfa yno yn enfawr, ac yn gallu dal hyd at 100 o bobl. Fe wnaethon ni gynnal digwyddiad llwyddiannus iawn yno i ddathlu Jiwbil'r Frenhines.

Daeth un wraig draw a doedd hi ddim wedi bod allan o'i thŷ am chwe mis, ac mae pethau fel yna'n



rhoi llawer o foddhad i mi. Dyna'r nod: dod â phobl at ei gilydd.

C6. Beth sydd ar y gweill nesaf?

Hoffwn drefnu digwyddiad mawr ar gyfer Diwrnod VE. Barbeciw cymunedol efallai gyda cherddoriaeth fyw a chyfle i bawb fwynhau!

Diolch o galon i David am rannu ei holl wybodaeth am godi arian i'r gymuned. Ac am ei holl waith caled ac ymroddiad i wneud ei gymuned yn lle gwell i fyw; mae'n ysbrydoliaeth i bob un ohonom. Heb os, mae ei angerdd a'i ymroddiad wedi cael effaith barhaus yng Nghae Glo a thu hwnt!

Digwyddiadau cymunedol

Dathlu cymunedau: tymor o hwyl, dathliadau, ac undod ar draws ein cartrefi

Cyfraniadau Pen-blwydd

Nôl ym mis Chwefror fe wnaeth Katharina, un o'n preswylwyr sy'n byw yng nghynllun byw'n annibynnol Plas Telford ger Wrecsam, ddathlu ei phen-blwydd yn 100!

Daeth aelodau'r teulu, o wledydd pell fel Awstralia ac UDA, yn ogystal â chriw mawr o ffrindiau, at ei gilydd i ddathlu gyda Katharina, a oedd wedi gwnïo ffrog wen a glas yn arbennig ar gyfer y parti.

Ar ôl cinio, fe wnaeth Katharina, a symudodd i Gymru yn 1947, newid i'w gwisg frodorol o Wcráin i ddathlu ac anrhydeddu treftadaeth ei gwlad enedigol.

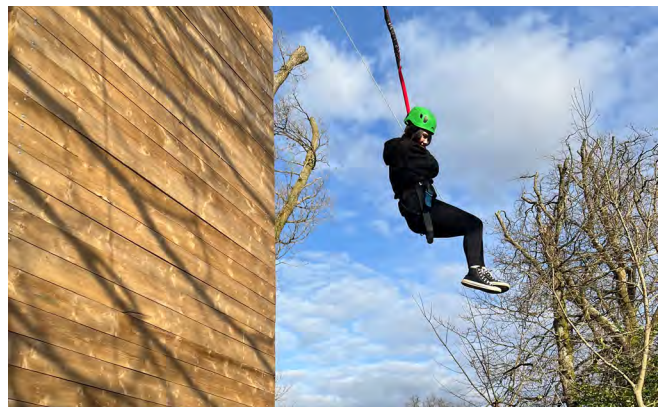
Yn hytrach nag anrhegion, gofynnodd Katharina am gyfraniadau i Ukraine Relief, elusen sy'n casglu ac yn dosbarthu cyflenwadau hanfodol i'r bobl sydd mewn angen ledled Wcráin. Llwyddodd i godi'r swm anhygoel o £683!

Hoffem ddymuno pen-blwydd hapus iawn yn 100 oed i Katharina.



Amser cofiadwy iawn yng Nglan Llyn!

Cafodd preswylwyr ein cynlluniau byw'n annibynnol ddiwrnod yn llawn heriau; roedd cyfle i rai ohonynt ddringo'r rhaffau uchel, adeiladu rafft, a mynd mewn canŵ, a hynny ar ddiwrnod heulog



braf. Fe wnaeth pawb fwynhau cinio a lluniaeth, ac roedd yn ddiwrnod llawn antur a chwerthin!

Roedd y preswylwyr yn falch iawn o'u hunain am gyflawni rhai o'r gweithgareddau, er eu bod yn amau eu gallu i wneud hynny, fel neidio o ben y cwrs rhaffau uchel. Maent bellach yn ystyried beth gallant ei wneud nesaf. Da iawn chi.

Parti Cymunedol

Daeth aelodau tri chynllun gwahanol yn Wrecsam at ei gilydd yn ddiweddar i fwynhau prynhawn hwyliog o gerddoriaeth, chwerthin a chyfeillgarwch, diolch i grant hael gan Loteri Cod Post y Bobl.

Cafodd y digwyddiad, a ddaeth â phreswylwyr Cae Glo, Maes y Dderwen, a Llys Nant Mawr ynghyd, ei drefnu a'i gynllunio gan y preswylwr David Perkins, a weithiodd gyda Sefydliad Cymunedol Cymru i sicrhau'r grant.



Ymhlith uchafbwyntiau'r prynhawn roedd y bwffe blasus a pherfformiad lleisiol gwych gan y gantores Sophie Bond-Kemsley a fu'n diddanu pawb wrth berfformio clasuron o'r gorffennol a'r sioeau cerdd, gan gynnwys y gân boblogaidd 'I Dreamed a Dream' o sioe Les Misérables!

Ac i orffen y prynhawn braf, cafodd rhai o'r preswylwyr hwyl yn dawnsio! Os hoffech ddarllen mwy, ewch i'n gwefan: <https://www.clwydalyn.co.uk/community-spirit-in-full.../>



Atgofion Melys

Cafodd preswylwyr Llys Eleanor, ein cynllun byw'n annibynnol yn Shotton, gyfle arbennig i ddathlu Dydd Sant Ffolant. Bu'r preswylwyr yn ailfyw eu hatgofion drwy osod lluniau o'u hanwyliaid ar fwrdd arddangos - golygfa werth chweil.

Yna roedd cyfle i fwynhau danteithion melys a pharti Dydd Sant Ffolant.



Ein Datblygiadau Y Diweddariad am y cynnydd

Bydd ein rhaglen ddatblygu yn darparu 1,500 o gartrefi newydd yng Ngogledd Cymru erbyn 2025 trwy fuddsoddiad o £250 miliwn, gan ddod â chyfanswm y cartrefi rydym yn berchen arnyn nhw ac yn eu rheoli i dros 7,500.

Dyma'r diweddaraaf am sut mae pethau'n mynd ar rai o'n datblygiadau:

CYNLLUNIAU WEDI'U CWBLHAU

- ✓ **Stryd Edward Henry, Sir Ddinbych**
Mae'r 13 cartref wedi'u cwblhau.
- ✓ **Tŷ Nos, Wrecsam**
Mae'r 19 cartref wedi'u cwblhau.
- ✓ **Northern Gateway, Flintshire**
All 100 homes are now complete.
- ✓ **Mynydd Isa, Sir y Fflint**
Mae cam cyntaf y datblygiad wedi'i gwblhau, bydd gweddill y preswylwyr yn symud yno erbyn yr haf.
- ✓ **Neuadd Maldwyn, Powys - Cynllun Byw'n annibynnol**
Mae'r 66 fflat wedi'u cwblhau, mae preswylwyr yn symud yno fesul cam yn ystod misoedd Ebrill a Mai.
- ✓ **Penrhyndeudraeth, Gwynedd ↓**
Mae cam cyntaf y datblygiad wedi'i gwblhau, mae 18 o breswylwyr a'u teuluoedd yn symud i'w cartrefi newydd. Bydd gweddill y preswylwyr yn symud yno yn ystod y gwanwyn.

CARTREFI FYDD WEDI'U CWBLHAU ERBYN YR HAF 2025

- ✓ **Tir gyferbyn ag Ysbyty Glan Clwyd, Ffordd Rhuddlan, Sir Ddinbych**
Datblygiad o 33 o gartrefi.
- ✓ **Cae Swch, Llan Ffestiniog, Gwynedd**
Datblygiad o 16 o gartrefi. ↓
- ✓ **Tre Angharad, Bodedern, Ynys Môn**
Datblygiad o 29 o gartrefi.



Rydym wedi croesawu bron i 200 o breswylwyr i'w cartrefi newydd yn ddiweddar.

DATBLYGIADAU SY'N DECHRAU AR Y SAFLEOEDD.

- ✓ **Craig y Don, Benllech, Ynys Môn**
Datblygiad o 17 o gartrefi. ↑
- ✓ **Cae Bothan, Ffordd Porthfadarch, Ynys Môn**
Datblygiad o 54 o gartrefi.
- ✓ **Pentref y Pwyliaid Penrhos.**
Mae gwaith wedi dechrau ar gam 1, datblygu 44 o gartrefi.

Preswylwyr yn symud i'w cartrefi

Llongyfarchiadau i'n preswylwyr sydd wedi symud i'w cartrefi newydd!

Penrhyndeudraeth, Gwynedd

Mae Mairi newydd symud i'r datblygiad, gyda'i merch Maisie. .

"Rwyf wrth fy modd â'r cartref newydd; rwyf wedi cyffroi'n lân! Mae'n newid mawr iawn i ni gan fy mod i a'm merch fach Maisie wedi bod yn byw mewn gwesty am y 9 mis diwethaf, a dyma fydd ein cartref am byth. Mae fel breuddwyd! Rwy'n ddiolchgar iawn i ClwydAlyn a Barry, fy Swyddog Tai, am ei holl gefnogaeth." ↓



Maisie a Swyddog Tai ClwydAlyn, Y Barry

Mae'r preswylwr Charlie yn edrych ymlaen i ddechrau bywyd newydd yn ei chartref newydd.

"Pan welais fy nghartref am y tro cyntaf roeddwn wedi cyffroi! Rwyf wrth fy modd - mae'n hyfryd ac mor olau ac mae digon o le yma. Mae popeth yn wych ac rwy'n caru'r lliwiau ac mae'r ystafelloedd o faint da. Rwy'n hoff iawn o'r cypyrddau yn y gegin, a gyda 2 ystafell wely a 2 ystafell ymolchi mae'n gyfleus iawn bod cawod i lawr grisiau. Bydd symud yma yn help mawr i mi a'm mab 7 oed. Mae'r mynd i fod yn wych i ni ac rwy'n edrych ymlaen i ddechrau ein bywyd newydd yma." ↑



Northern Gateway, Sir y Fflint

Roedd Gemma yn edrych ymlaen yn fawr i symud i'w chartref newydd.

"Mae'r ffaith bod y tŷ mor effeithlon o ran ynni yn golygu ei fod yn wych i'r amgylchedd ac o safbwynt ariannol bydd yn help mawr i ni. Rydyn ni wrth ein bodd i symud yma heddiw." →

Neuadd Maldwyn, Y Trallwng.

Mae ein cynllun byw'n annibynnol diweddaraf i bobl hŷn bellach wedi'i gwblhau ac mae preswylwyr yn symud i mewn yn ystod misoedd Ebrill a Mai. Dyma rai o'r preswylwyr cyntaf yn symud i'w cartrefi newydd ddydd Llun, 14 Ebrill.

Preswylwr 1af - Michael!

O'r chwith i'r dde, Carol Thomas (ClwydAlyn), y preswylwr Michael Hilton ac Alison Randall (ClwydAlyn) ↓



2il Breswylwr - Isobel.

O'r chwith i'r dde, Alison Randall (ClwydAlyn), y preswylwr Isobel Williams a Carol Thomas (ClwydAlyn) ↓



3ydd Preswylwr - Jenny!

O'r chwith i'r dde, Wayne Pike (ClwydAlyn) Jenny Smith a Sarah Jones (ClwydAlyn) →





Neuadd Maldwyn - Cynllun byw'n annibynnol i bobl hŷn

66 o fflatiau hunangynhwysol o ansawdd 1 a 2 ystafell wely i'w rhentu

Mae Neuadd Maldwyn yn gynllun byw'n annibynnol sy'n cynnig cyfuniad unigryw o fyw'n annibynnol a gofal a chymorth hyblyg 24 awr ar y safle. Mae'r fflatiau ar gael i bobl 60 oed a throsodd sydd ag angen gofal a chymorth wedi'i asesu. Mae'r cynllun yn cynnwys cyfleusterau a rennir ar gyfer digwyddiadau a gweithgareddau, bwyty, manau parcio ac ardaloedd wedi'u tirlunio.



Gallwch dal i ymgeisio!

I wneud cais i fyw yn y cynllun gwych newydd hwn, ewch i: www.clwydalyn.co.uk/neuadd-maldwyn neu gallwch gael eich tywys o amgylch Neuadd Maldwyn drwy ffonio: **0800 183 5757**.

Sganiwch yma i weld fideo o Neuadd Maldwyn:





AWGRYMIADAU UWCHGYLCHU A DIY

gan Laura McKibbin

Ym mhob rhifyn o Calon y Cartref, rwy'n hoffi cynnwys prosiect uwchgyrchu. Gan ein bod yn aml yn chwilio am ffyrdd o arbed arian, gall uwchgyrchu a phrynu yn ail law gynnig arbedion anferth. Mae llanast un person yn drysor i rywun arall!

Yn y rhifyn hwn, rwy'n rhannu prosiect gwych i uwchgyrchu eitem o siop elusen. Roeddwn am greu lamp gydag effaith carreg. Rwyf wedi gweld sawl lamp lliw llwyd ac roeddwn am gael gwaelod lliw brown golau i gyfateb i'r lliwiau yn fy nghyntedd.

Yn gyntaf, fe es i chwilio am lamp mewn siop elusen; roedd angen iddi fod o faint da i wneud argraff. Fe wnes i ddod o hyd i'r lamp hon mewn siop elusen fach yn Abergele ac roedd yn costio £6 yn unig!

Mae'n dda gwybod bod eitemau trydanol mewn siopau elusen yn cael profion PAT, er mwyn sicrhau nad ydyn nhw'n ddiffygiol.

Ar ôl i mi gyrraedd adref, dechreuais ar y gwaith.



Os ydych yn mwynhau uwchgyrchu cymaint ag yr wyf fi, rhannwch eich lluniau â mi! Anfonwch luniau o'ch prosiect uwchgyrchu ataf yn: influenceus@clwydalyn.co.uk neu drwy WhatsApp ar **07880 431 004**. Fe allech chi ennill taleb siopa £50!

Dyma sut i uwchgyrchu'r lamp:

CAM 1

Golchwch y lamp gan ddefnyddio sebon siwgrwr neu lanhawr o'ch dewis, bydd yn cael gwared ar unrhyw sailm neu faw cyn dechrau arni.



CAM 2

Cymysgwch llenwad a phaent gyda'i gilydd i roi gorffeniad gweadog. Roedd gen i rai adref yn barod, ond gallech eu prynu o siopau fel Home Bargains neu Poundland.

CAM 3

Gwisgwch fenig amddiffynol a rhowch y cymysgedd ar waelod y lamp, gan ddefnyddio eich dwylo.



CAM 4

Ar ôl i'r haen cyntaf sychu, defnyddiwch sbwng bach i roi paent o liwiau gwahanol ar y lamp a chreu effaith carreg. Byddwch yn greadigol a dewiswch eich hoff liwiau!

CAM 5

Gadewch i'r gwaelod sychu, yna ychwanegwch gysgod lamp o'ch dewis, a dyna ni!

AWGRYM DA!

Gair o gyngor! Mae gen i sawl pot bach o baent rwy'n eu defnyddio ar gyfer prosiectau fel hyn; maen nhw'n rhad ac yn creu llai o wastraff. Fe wnaeth y lamp gostio cyfanswm o £10 gan gynnwys cysgod newydd o Home Bargains am £4. Rwy'n hapus iawn gyda'r canlyniad! Ac o'i gymharu â phris rhai lampau 'designer', mae'n fargen!

Waw! Fe wnaeth Rachael, preswylwr o Sir y Fflint, anfon llun o'i phrosiect uwchgyrchu anhygoel; mae hi wedi trawsnewid darn o ddodrefn yn llwyr! Ac wrth rannu llun o'r dodrefnyn, enillodd Rachael dalebau siopa gwerth £50
Dyweddodd Rachael:

"Fe wnes i uwchgyrchu dodrefnyn a gefais o siop Sefydliad y Galon ar ôl llofnodi fy nhenantiaeth. Roedd yn lliw hufen yn wreiddiol ond ar ôl llawer iawn (iawn!) o sandio a phaent mae'n edrych yn hyfryd. Dyma luniau o'r lliw gwreiddiol, yn ystod y broses baentio, a'r dodrefnyn heddiw."



Awgrymiadau Garddio:

Mae'r gwanwyn yn amser perffaith i dacluso'r ardd hefyd a chael popeth yn barod ar gyfer misoedd cynnes yr haf. Dyma rai awgrymiadau i'ch helpu i greu ardal braf lle gallwch fwynhau bod yn yr awyr agored.

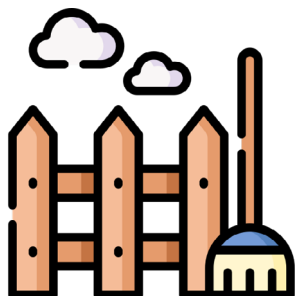
✓ Torrwch eich lawnt

Os oes gennych lawnt, dyma'r amser i fynd ati i'w dorri! Mae'n amser da o'r flwyddyn i fwydo eich lawnt hefyd i annog tyfiant iach.



✓ Gwaith cynnal

Byddwch yn treulio mwy o amser yn yr awyr agored, felly dyma gyfle da i lanhau eich patio a dodrefn yr ardd.



✓ Ychwanegwch liw

Mae digon o amser ar ôl i blannu blodau'r haf. I ychwanegu lliw i'ch gardd, dewiswch flodyn yr haul, zinnia, glas yr ŷd a'r pabi.



✓ Cofiwch ddyfrio

Wrth iddi ddechrau cynhesu, cofiwch ddyfrio eich planhigion a'ch lawnt yn effeithlon!



Hoffech chi gael hadau AM DDIM i ychwanegu lliw i'ch gardd?

Y cyfan mae angen i chi ei wneud yw cysylltu â ni **#Dylanwadwch**. Gadewch i ni wybod os fyddai'n well gennych gael hadau llysiau, ffrwythau neu hadau cyffredinol, a hadau i'w defnyddio dan do neu yn yr awyr agored.

Anfonwch e-bost:

influenceus@clwydAlyn.co.uk

neu ffoniwch 07880 431 004

Dylanwada 



Y Broses Drwsio DIY

Oes gennych chi waith trwsio bach y gallech ei wneud eich hun?

Mae gennym broses drwsio DIY lle gallwn anfon y defnyddiau atoch i chi wneud y gwaith trwsio. Trwy wneud eich gwaith trwsio eich hun rydych yn lleihau amser aros ac yn cwblhau'r gwaith yn eich amser eich hun. Mewn rhai achosion, gall hyn olygu na fydd yn rhaid i chi gymryd amser o'ch gwaith er mwyn gadael i'r tîm trwsio ddod i mewn i'ch cartref.

Mae pob preswylwr sy'n cwblhau gwaith trwsio DIY yn derbyn taleb siopa i ddweud diolch!

Os ydych am roi gwybod i ni am waith trwsio DIY ffoniwch ein Tîm Gwasanaethau Cwsmeriaid ar 0800 183 5757 neu e-bostiwch help@clwydalyn.co.uk

Ond cofiwch adael gwaith yn ymwneud â nwy, trydan a'r to i'r gweithwyr proffesiynol!

Adborth gan breswylwyr:

– “Mae'n arbed arian ac amser, gwych, syniad da.

– “Gwasanaeth da. Does dim angen aros am beirianwyr.”

– “Gwasanaeth gwych, gofal cwsmeriaid dosbarth laf, hapus iawn.”

– “Cynllun gwych. Yn arbed amser aros.”



Dyma rai enghreifftiau:

- ✓ Gosod paneli ffens newydd
- ✓ Gosod postyn gât newydd
- ✓ Newid clicied gât
- ✓ Newid colfach gât
- ✓ Ailosod teils sy'n rhydd
- ✓ Ailgrowsio teils y gawod
- ✓ Trwsio handlen ffenestr PVC
- ✓ Paentio ystafelloedd
- ✓ Ail-lenwi'r systemau gwres a dŵr poeth

Dyma rai o fanteision Gwaith Trwsio DIY:

- ✓ Lleihau amser aros am waith trwsio
- ✓ Galluogi preswylwr i wneud gwaith trwsio ar amser cyfleus
- ✓ Dim angen i breswylwyr gymryd amser o'r gwaith ar gyfer apwyntiadau trwsio
- ✓ Dim angen aros eich tro!
- ✓ Galluogi'r tîm i roi sylw buan i'r preswylwyr y mae angen cymorth ychwanegol arnynt
- ✓ Datblygu sgiliau DIY
- ✓ Rhoi cyfle i chi ddewis eich lliwiau paent



The Process:

Os oes gennych waith trwsio bach ac y byddech yn hoffi cael gwybod rhagor, cysylltwch â ni i drafod.

E-bost: help@clwydalyn.co.uk
neu ffoniwch **0800 183 5757**.



Byddwn ni yn gofyn

Byddwn ni yn gofyn beth yw'r broblem ac yn ceisio ei datrys dros y ffôn. Os na fydd cymorth dros y ffôn yn llwyddiannus a'i bod yn anodd trefnu apwyntiad gyda'r tîm Cynnal a Chadw, yna fe fyddwn yn gofyn a hoffech chi wneud y gwaith eich hun?



Na

Os byddwch chi yn dweud 'na' byddwn yn creu 'arceb gwaith' a byddwch yn cael eich ychwanegu at amserlen waith y Tîm Cynnal a Chadw.



Hoffwn

Os byddwch chi yn dweud 'hoffwn' byddwn yn creu 'arceb gwaith eich hun' i chi gwblhau'r gwaith.



Deunyddiau wedi cyrraedd

Byddwch naill ai'n casglu'r deunyddiau neu byddwch yn cael eu dosbarthu ar y dyddiad y cytunwyd arno, a byddwch yn gwneud y dasg eich hun.



Bydd eich deunyddiau'n cael eu harchebu

Bydd arnom angen gwybod pa ddeunyddiau fydd arnoch eu hangen, ac fe allwn ofyn i chi am luniau o'r gwaith trwsio.

Byddwn wedyn yn archebu'r deunyddiau y gwnaethoch ofyn amdanynt ac yn cytuno hefo chi os byddwch chi'n eu casglu neu y byddech yn hoffi iddynt gael eu dosbarthu i'ch cyfeiriad chi.



Ewch i drwsio

Hwre! Rŵan bod y deunyddiau wedi cyrraedd gallwch wneud y gwaith trwsio yn eich amser eich hun.



Llongyfarchiadau!

Rydych wedi gwneud y gwaith trwsio yn llwyddiannus eich hun.
Rydych wedi curo'r ciw ac arbed amser.



Garddio'n Ddiogel yn y Gwanwyn a'r Haf

Dyma rai cyngorion ar sut i fwynhau yn yr awyr agored yn ddiogel yn y gwanwyn a'r haf:

Gwisgwch fenig trwchus

Gall menig, dillad llewys hir, a throwsus, helpu i'ch amddiffyn rhag drain, cemegion, a chosi poenus ar y croen



Defnyddiwch eli haul neu het

Cofiwch amddiffyn eich croen os ydych yn yr awyr agored am gyfnodau hir i osgoi llosgi neu gael twymyn haul



Gofalwch am eich offer

Mae'n bwysig archwilio eich offer am ddifrod a'u defnyddio gyda gofal. Cadwch lygad am wifrau pan fyddwch yn defnyddio cyfarpar fel peiriannau torri neu strimio gwair



Defnyddiwch blaleiddiaid a chemegion yn ofalus

Dilynwch y cyfarwyddiadau ar y label a storiwch gemegion yn ddiogel, yn bell o gyrraedd plant ac anifeiliaid anwes. Gallech hefyd ystyried defnyddio cynnyrch heb wenwyn. Mae'n bwysig osgoi cysylltiad uniongyrchol a gwisgo mwgwd yn ôl yr angen



Defnyddiwch ysgolion yn ddiogel

Dylech sicrhau bod ysgolion ac ysgolion plygu yn sefydlog ac ar dir gwastad



Gofalwch am eich cefn a'ch pengliniau

Gall gweithio yn yr awyr agored fod yn flinedig iawn. Cofiwch blygu'n iawn, a defnyddiwch badiau pen-glin, neu stolion i osgoi anafiadau. A chofiwch cymryd seibiant yn aml!



Diogelwch Tân yn yr Awyr Agored:

Mae cymdeithasu yn yr ardd a'r tywydd braf yn mynd law yn llaw. Wrth i ni edrych ymlaen at fisoedd yr haf, roeddem yn awyddus i rannu cyngorion diogelwch gyda chi ar gyfer defnyddio barbeciws neu byllau tân. Gall y cyngorion diogelwch tân hanfodol hyn atal damweiniau a'ch cadw'n ddiogel.



- ✓ Gwnewch yn siŵr fod eich barbeciws yn gweithio'n iawn
- ✓ Cadwch bwced o ddŵr neu dywod wrth law rhag ofn y bydd argyfwng
- ✓ Gwnewch yn siŵr fod eich barbeciws neu bwll tân yn wastad ac wedi'i osod yn bell o adeiladau, ffensys, coed a llwyni
- ✓ Gwnewch yn siŵr fod y barbeciws neu'r pwll tân yn cael ei osod ar arwyneb anhylosg fel tywod neu garreg, nid ar laswellt neu fyrddau picnic
- ✓ Gwnewch yn siŵr eich bod yn gwaredu barbeciws yn ddiogel ac nad ydych yn claddu eitemau tafladwy yn y tywod
- ✓ Gwnewch yn siŵr fod plant, gemau gardd ac anifeiliaid anwes yn cael eu cadw'n bell o unrhyw danau



Hawliwch eich Copi am ddim o'n llyfr newydd, Dragon's Fiery Tale!

Mae'n bosibl eich bod yn gwybod am ein llyfr am ddiogelwch tân a gyhoeddwyd mewn partneriaeth â chwmni Aico, brand diogelwch tân yn y cartref blaenllaw. Mae Dragon's Fiery Tale yn dilyn hanes draig ifanc o'r enw Spark, a dau frawd, Arthur a Seth, wrth iddynt ddysgu sut i gadw eu hunain yn ddiogel rhag peryglon tân.

Mae copi digidol **AM DDIM** o'r llyfr Dragon's Fiery Tale ar gael i'w lawrlwytho i holl breswylwyr ClwydAlyn drwy FyClwydAlyn, ein porth i breswylwyr. Mewngofnodwch i ddarllen y llyfr - www.myclwydalyn.co.uk

Neu, os hoffech dderbyn copi caled o'r llyfr AM DDIM, y cyfan mae angen i chi ei wneud yw e-bostio llun ohonoch yn profi eich synhwyrdd mwg - communications@clwydalyn.co.uk ac fe wnawn ni roi copi yn y post i chi!



Cystadleuaeth!

Cyfle i chi gymryd rhan mewn cystadleuaeth diogelwch tân!

Y cyfan mae angen i chi ei wneud i gael cyfle i ennill un o'r gwobrau gwych ywdarllen ein llyfr diogelwch tân newydd **Dragon's Fiery Tale** ac ateb y cwestiwn canlynol.

Cwestiwn:

Yn y llyfr Dragon's Fiery Tale, pwy wnaeth achub cath fach Arthur o'r tân yn y tŷ?

**A. Arthur B. Yr ymladdwr tân
C. Spark y Ddraig**

**Gwobrau! Byddwn yn dewis tri enillydd.
Dyma'r gwobrau:**

**Gwobr 1af - iPad a chopi o'r llyfr
2il wobwr - Kindle a chopi o'r llyfr
3edd wobwr - taleb £50 a chopi o'r llyfr**

Dyddiad cau: 7 Gorffennaf 2025



Gosod y Safon

...ar gyfer cartrefi diogel, cynnes a chysurus



Mae pawb yn haeddu cartref diogel, cynnes a chysurus. Dyna pam mae Llywodraeth Cymru (LIC) wedi cyflwyno Safon Ansawdd Tai Cymru newydd (SATC) i sicrhau bod cartrefi yn cael eu hadeiladu i bara.

Ond beth mae'r safonau yn eu golygu i chi?

1. Beth yw SATC?

Mae'r SATC newydd yn nodi y dylai cartref fod yn lle diogel, effeithlon o ran ynni, sydd wedi'i adeiladu ar gyfer y dyfodol. Mae'n golygu gwneud yn siŵr bod eich cartref yn cefnogi eich iechyd, hapusrwydd a'ch llesiant.

2. Beth yw'r prif bethau sydd wedi'u cynnwys yn y safonau newydd?

Er mwyn i ni fodloni safonau LIC:

- ✓ Rhaid bod eich cartref mewn cyflwr strwythurol da.

Dylai eich cartref fod yn saff ac yn ddiogel

- ✓ Mae teimlo'n ddiogel yn dechrau yn y cartref. Dyna pam bydd eich drysau a'ch ffenestri yn gadarn ac yn ddiogel, gan ddilyn canllawiau 'Secured By Design' yr heddlu.
- ✓ Mae diogelwch tân yn flaenoriaeth hefyd, rhaid i'ch cartref gael synwryddion gwres a mwg, a llwybr dianc diogel a hawdd os bydd argyfwng
- ✓ Yn achos cartrefi sy'n defnyddio nwy, olew, neu danwydd solet, byddwn yn cynnal archwiliadau diogelwch blyneddol i'ch cadw yn ddiogel. Byddwn yn cynnal archwiliadau



diogelwch trydanol bob pum mlynedd, ac yn rhoi copïau i chi.

Dylai eich cartref fod yn gynnes, yn fforddiadwy i'w wresogi a chael yr effaith leiaf bosibl ar yr amgylchedd

- ✓ Dylai cartref cysurus deimlo'n gynnes ac yn groesawgar, ond mae angen iddo fod yn fforddiadwy i'w wresogi hefyd. Dyna pam ein bod yn gwneud pob cartref mor effeithlon o ran ynni â phosibl.
- ✓ Bydd eich cartref wedi'i awyru'n gywir, yn enwedig mewn ceginau ac ystafelloedd ymolchi, i gadw'r aer yn ffres ac yn iach. Bydd gosodiadau a dyfeisiau arbed dŵr hefyd yn helpu i leihau eich biliau ac o fudd i'r amgylchedd.



Dylai eich cegin ac ystafell ymolchi fod yn fodern ac yn ymarferol

- ✔ Dylai eich cegin a'ch ystafell ymolchi fod yn fodern ac yn ymarferol, a bod yn addas ar gyfer eich dibenion bob dydd. Mae hynny'n golygu y gosodiadau diweddaraf, lloriau sy'n atal llithro, a digon o le ar gyfer eich teclynnau hanfodol.
- ✔ Dylai ceginau gael lle ar gyfer ffwrn, oergell, a pheiriant golchi, a dylai ystafelloedd ymolchi gynnwys cawod a bath os yw'n bosibl.
- ✔ Os nad oes lle i olchi, sychu a chrasu dillad, byddwn yn darparu cyfleusterau sychu eraill.

Dylai eich cartref fod yn gysurus a dylai fodloni eich anghenion

- ✔ Mae'n bwysig eich bod yn gysurus. Dyna pam dylai fod digon o le yn eich cartref gyda gorchuddion llawr o ansawdd da, gan roi teimlad cynnes a chroesawgar.
- ✔ Dylid lleihau sŵn cymaint â phosibl, a dylai deunyddiau adeiladu o ansawdd da helpu i leihau unrhyw broblemau.
- ✔ Rydym hefyd yn gwneud yn siŵr fod cartrefi yn addas i breswylwyr hŷn a phobl ag anableddau ac anghenion ychwanegol.

Dylai ardaloedd awyr agored fod yn hygyrch a chael eu cynnal yn dda

- ✔ Yn ogystal â bod yn ddeniadol, mae ardaloedd awyr agored yn bwysig i'ch llesiant hefyd. Dyna pam rydym yn sicrhau bod gan gartrefi fynediad at ardaloedd awyr agored diogel, ymarferol, sy'n cael eu cynnal yn dda, ac sy'n hybu teimlad o gymuned.
- ✔ Lle bo'n bosibl, bydd gan gartrefi lwybrau diogel, hygyrch a manau i storio beiciau neu offer garddio. Bydd ardaloedd awyr agored

ClwydAlyn WHQS Compliance Statement

While some elements may not meet the standards now, our aim is to achieve full compliance by 2034. All properties will be handed over safe and structurally stable, but some standards may not be met for various reasons, such as the timing of kitchen or bathroom renewals.

Property Address:

Standards are recorded as:

Pass	Conditional Pass	Temporary Fail	Fail	N/A

Comment:

ClwydAlyn Representative:
Name: _____
Signature: _____
Date: _____

If you would like any further information about your compliance statement, please email your enquiry to: WHQS@clwydalyn.co.uk
You can read the WHQS standard here: [Wales Housing Quality Standard](#)

cyffredin yn cael eu dylunio i fod yn groesawgar ac yn hawdd eu cynnal, gyda digonedd o wyrddni sy'n gadael i olau'r haul dreiddio drwyddo.

3. Beth yw'r amserlenni?

Dyma'r prif derfynau amser y byddwn ni'n gweithio tuag atyn nhw:

31 Mawrth 2034

- ✔ Rhaid i bob cartref fodloni safonau SATC.

4. Sut gallaf gymryd rhan?

Mae gwrando ar breswylwyr, a chydweithio â nhw, yn hanfodol i'n helpu i gyrraedd y safon a siapio ein gwasanaethau. Byddwn yn gweithio'n agos gyda'n grŵp Dylanwadwch.

Os hoffem ymuno â Dylanwadwch, e-bostiwch InfluenceUs@ClwydAlyn.co.uk

5. Ble gallaf gael rhagor o wybodaeth?

I gael rhagor o wybodaeth am yr hyn mae'r newidiadau yn eu golygu i chi, ewch i

www.clwydalyn.co.uk/settingthestandard



Cyngor Ariannol:

Eich Adroddiad Credyd

Beth yw eich adroddiad credyd a pham mae'n bwysig?

Mae eich adroddiad credyd yn rhoi manylion am unrhyw gyfrifon credyd rydych wedi'u cael a hefyd a wnaethoch chi eu had-dalu ar amser.

Mae hefyd yn cynnwys manylion am eich cyfeiriad presennol a chyfeiriadau blaenorol ac am unrhyw un roedd gennych gyfrifon neu gytundeb ar y cyd gyda nhw.

Mae'n cael ei greu gan asiantaethau cyfeirio credyd; Experian ac Equifax yw'r ddwy brif asiantaeth gyfeirio credyd.

Mae'r asiantaethau hyn yn casglu gwybodaeth amdanoch o gofnodion cyhoeddus, benthycwyr a darparwyr gwasanaethau eraill, sydd yn eu helpu i greu 'sgôr credyd'.

Pam mae fy adroddiad credyd yn bwysig?

Bydd benthycwyr yn cyfeirio at eich adroddiad credyd i wneud yn siŵr eich bod yn fenthycwr dibynadwy ac er mwyn cadarnhau eich manylion personol.

Fodd bynnag, mae Experian ac Equifax yn gweithredu mewn ffyrdd gwahanol felly efallai bydd gennych sawl fersiwn o'ch adroddiad credyd.

Os ydych chi'n cael trafferth gyda'ch sgôr credyd neu adroddiad credyd, gall Cambrian Credit Union helpu drwy gynnig adnoddau a chymorth i'ch cael ar y llwybr cywir.



C A M B R I A N
SAVINGS & LOANS
Supporting Communities

Mae Cambrian Credit Union yn cynnig benthyciadau bach, hawdd eu rheoli, er mwyn eich helpu i adeiladu neu ailadeiladu eich hanes credyd. Rydym yn rhoi gwybod i asiantaethau cyfeirio credyd am daliadau cyson, ar amser, a gall hyn gael effaith gadarnhaol ar eich sgôr credyd.

Ac yn wahanol i fenthycwyr llog uchel, maent yn cynnig cyfraddau llog cystadleuol ar fenthyciadau. Hyd yn oed os nad yw eich hanes credyd yn berffaith, rydych yn debygol o gael cynnig cyfradd well ganddynt - a gall bod yn dryloyw am eu ffioedd olygu ei bod yn haws rheoli dyled gan wella eich sgôr credyd.

Mae Cambrian Credit Union yn undeb credyd sy'n canolbwyntio ar y gymuned ac yn cynnig gwasanaeth personol; bydd yn gweithio gyda chi i ddod o hyd i'r atebion gorau i chi

Rhif ffôn: 0333 200 0601

E-bost: info@cambriancu.com

Gwefan: www.cambriancu.com



C A M B R I A N
SAVINGS & LOANS
Supporting Communities

Over 25 years of providing access to financial services for our community and offering a responsible alternative to high cost credit.



FINANCIAL
CONDUCT
AUTHORITY



Protected



Gwasanaethau Blaenoriaeth Dŵr Cymru

Weithiau bydd angen cymorth ychwanegol ar rai cwsmeriaid. Ymunwch â Cofrestr Gwasanaethau Blaenoriaeth Dŵr Cymru i sicrhau eich bod yn derbyn y gwasanaeth gorau posibl.

Mae'n bosibl eich bod yn cael problemau gyda'ch golwg neu'ch clyw. Efallai eich bod yn rhiant gyda phlant ifanc. Neu efallai bod gennych heriau symudedd a fyddai'n ei gwneud yn anodd i chi fynd i'r siop i brynu poteli dŵr petai rhywbeth yn amharu ar eich cyflenwad dŵr. Neu mae'n bosibl bod gennych gyflwr meddygol sy'n golygu eich bod yn dibynnu llawer ar eich cyflenwad dŵr.

Beth bynnag yw eich amgylchiadau, mae Cofrestr Gwasanaethau Blaenoriaeth Dŵr Cymru yn helpu i sicrhau eich bod yn derbyn y cymorth a'r gwasanaeth gorau posibl: [Gwasanaethau blaenoriaeth | Dŵr Cymru Welsh Water](#)

Yn cael trafferth talu eich biliau dŵr? Mae Dŵr Cymru yma i'ch helpu i gadw eich pen uwch ben y dŵr.



Gall tîm Dŵr Cymru eich helpu gyda'r canlynol:

- ✓ Tariffau ar gyfer cwsmeriaid ar incwm isel, teulu mawr, neu gyflwr meddygol
- ✓ Gostwng eich taliadau am gyfnod byr
- ✓ Taliadau 'gwyliau' nes i chi gael trefn ar bethau
- ✓ Cynlluniau cymorth dyled
- ✓ Cyngor ar ddefnyddio dŵr yn effeithlon i leihau eich biliau

Mae rhagor o wybodaeth ar gael yn dwrcymru.com/helpwithbills neu ffoniwch 0800 052 0145



Gostyngiad o hyd at 20% ar y pethau rydych chi'n eu prynu ar-lein yn barod ac mewn siopau gyda Housing Perks. Bydd yr ap am ddim yn eich helpu i arbed arian ar y pethau hanfodol.

- ✓ BWYDYDD ✓ CAR ✓ TANWYDD ✓ FFERYLLFA
- ✓ DILLAD ✓ GWISG YSGOL A DEUNYDDIAU YSGRIFENNU
- ✓ EITEMAU DODREFNU A DIY ✓ DIWRNODAU ALLAN I'R TEULU



HOUSING PERKS

GOSTYNGIAD
O HYD AT
20%

SUT MAE'N GWEITHIO

1. Lawrlwythwch yr ap am ddim i'ch dyfais
2. Prynwch daleb gyda gostyngiad o hyd at 20%
3. Bydd taleb yn ymddangos yn yr ap mewn eiliadau yn barod i chi ei defnyddio

Ar gael gan



Sganiwch Fi

SUT I DDECHRAU ARNI

- ➔ Pan fyddwch yn lawrlwytho'r ap, dewiswch Clwydalyn Housing North Wales
- ➔ Bydd angen cofrestru eich cyfrif â'ch cyfeiriad ClwydAlyn, felly cadwch eich cyfeirnod tenantiaeth wrth law.



Dechreuwch arbed arian heddiw!

Cadw Mewn Cysylltiad

Ydych chi'n derbyn budd-dal sy'n seiliedig ar brawf modd fel Credyd Cynhwysol neu Credyd Pensiwn?

Mae sawl darparwr yn cynnig tariffau cymdeithasol i bobl ar fudd-daliadau sy'n seiliedig ar brawf modd, gan eich helpu i gadw mewn cysylltiad yn rhatach.

TARIFFAU CYMDEITHASOL: www.ofcom.org.uk/phones-telecoms-and-internet/advicefor-consumers/costs-and-billing/social-tariff

Gofynnwch i'ch cyflenwr pa dariffau cymdeithasol mae'n eu cynnig - gallech arbed llawer o arian gydag un galwad ffôn sydyn.



Worried about your broadband bill?

You could be missing out on savings of **£150 a year** with a social tariff

turn 2US

Cymorth Gyda Budd-Daliadua

Mae gan ClwydAlyn Dîm Hawliau Lles a Chyngor Ariannol sy'n cynnig gwasanaeth cyfrinachol am ddim i'n holl breswylwyr a staff i'w cynorthwyo i hawlio budd-daliadau a thrafod problemau ariannol.

Rydym yn annog pawb i weld a ydynt yn gymwys i dderbyn budd-daliadau o leiaf unwaith y flwyddyn, bydd hyn yn dangos a allech dderbyn unrhyw gymorth gyda thaliadau costau byw. Gallwch wneud hyn yma: entitledto.co.uk

Gallwch gael cymorth ariannol yma: turn2us.org.uk

Gallwch gael cyngor a chymorth ar ddyledion am ddim yma: stepchange.org

Os oes angen cymorth arnoch, cysylltwch â ni a bydd aelod o'r tîm yn cysylltu â chi. Ffoniwch: **0800 1835757** neu e-bostiwch: help@clwydalyn.co.uk



Cronfa Breswylwyr

Rydym wedi sefydlu cronfa a fydd yn helpu ein preswylwyr mewn angen. Gall y gronfa hon helpu i dalu am eitemau hanfodol, fel trafndiaeth, dillad, bwyd, a thalebau tanwydd... a llawer mwy.

Os hoffech gael rhagor o wybodaeth:

- ✓ Cysylltwch â'ch Swyddog Tai
- ✓ Ewch draw i'n gwefan www.clwydalyn.co.uk/residents-fund/
- ✓ Neu llenwch ein ffurflen gais

Llesiant



Rydym yn falch iawn o gyflwyno'r Tîm Llesiant yma yn ClwydAlyn, sydd wedi ymroi i gefnogi iechyd a llesiant.

Mae'r tîm yn cynnwys dwy arbenigwraig llesiant: **Sarah Barnett** a **Mandy Roberts**. Mandy yw rheolwr y tîm hefyd, ac mae gan y ddwy flynyddoedd o brofiad ym maes cymorth cymunedol a gwasanaethau llesiant.

Ein nod yw helpu preswylwyr i fyw bywydau hapusach, iachach, a chael mwy o gysylltiad ag eraill. Ni waeth a ydych chi'n chwilio am gyngor ar iechyd meddwl, llesiant corfforol, neu ffyrdd o wella ansawdd eich bywyd, rydym yma i'ch helpu.

Rydym yn credu bod llesiant yn ymestyn y tu hwnt i ofal iechyd; mae'n ymwneud â meithrin cymuned lle mae pawb yn teimlo eu bod yn cael eu gwerthfawrogi, eu clywed, a'u cefnogi.

Yn rhifynnau'r cylchgrawn hwn yn y dyfodol byddwn yn rhannu cyngor ymarferol, arweiniad arbenigol, a straeon a fydd yn eich helpu ar eich taith i wella eich llesiant. Ond byddem wrth ein bodd yn clywed gennych chi hefyd! Beth fydddech chi'n hoffi i ni ei drafod? O reoli straeon, cadw'n actif, bwyta'n dda, neu oresgyn unigrwydd, bydd eich mewnbwn yn siapio cynnwys ein colofn.



Gallwch gysylltu drwy anfon e-bost atom workforcewellbeing@clwydalyn.co.uk er mwyn rhannu eich syniadau, gofyn cwestiynau,

neu awgrymu unrhyw bynciau yr hoffech chi ddarllen amdany'n nhw yn y dyfodol.

Rydym yn edrych ymlaen i ddod i'ch adnabod a gweithio gyda'n gilydd i adeiladu cymuned iachach a hapusach!

Therapi Ar-lein am ddim ar gael nawr i Breswylwyr yng Nghymru

Wyddech chi y gall unrhyw un 16 oed a throsodd yng Nghymru gael therapi ar-lein am ddim heb aros i gael ei gyfeirio gan feddyg teulu?

Mae SilverCloud yn cynnig rhaglen therapi ar-lein 12 wythnos o hyd er mwyn cefnogi pobl sy'n wynebu gorbryder, iselder, neu straeon ysgafn neu gymedrol. Gallwch gofrestru a defnyddio'r gwasanaeth yn hawdd o'ch ffôn clyfar, tabled, gliniadur, neu gyfrifiadur.



Mae'r fenter hon yn sicrhau bod cymorth iechyd meddwl ar gael yn hwylus, gan helpu pobl i reoli eu llesiant wrth i effeithiau COVID-19 barhau.

I gael rhagor o wybodaeth am SilverCloud a sut i gofrestru, ewch i: [SilverCloud - Making Space for Healthy Minds](#)

CAN COOK

WELL -FED

Mae ein partner bwyd fforddiadwy, Bwydo'n Dda, yn darparu prydau iach a chytbwys am bris rhesymol sy'n addas i'ch anghenion ac yn flasus. Gallwch ddewis prydau wedi'u coginio'n barod, prydau ar gyfer popty araf, neu gynhwysion ffres i'w coginio eich hun. Ac mae digon o ddewis i bawb.

Mae costau bwyd wedi cynyddu'n aruthrol, felly gall coginio a siopau'n ddarbodwys wneud gwahaniaeth enfawr. Mae tîm Bwydo'n Dda wedi rhannu rhai cynghorion ar sut i leihau gwastraff bwyd:

Cynllunio a Siopa'n Ddarbodwys

- ✓ Cynlluniwch eich Prydau - Lluniwch gynllun prydau ar gyfer yr wythnos a rhestr siopa er mwyn osgoi prynu byrbwyll.
- ✓ Prynwch beth mae ei angen arnoch - Ceisiwch osgoi prynu gormod o eitemau sy'n mynd yn ddrwg yn gyflym oni bai fod gennych gynllun i'w defnyddio.
- ✓ Edrychwch ar Ddyddiadau Defnyddio - Dewiswch eitemau ag oes sillf hirach neu eitemau gyda dyddiadau 'defnyddio erbyn' cynharach os byddwch yn eu defnyddio'n fuan.

Os oes gennych eitemau yn eich oergell y mae angen eu defnyddio, dyma rai syniadau syml ar gyfer eu defnyddio:

Bara 🍞

- ✓ Rhewi Tafelli - Storiwch fara wedi'i sleisio yn y rhewgell a'i dostio'n syth o'r rhewgell.

Llysiau 🥬🥕

- ✓ Defnyddio Sbarion i wneud Stoc - Cadwch y croen, coesynnau a'r sbarion mewn bag yn y rhewgell a'u berwi i greu stoc llysiau!

Ffrwythau 🍎🍌

- ✓ Rhewi Bananas Goraeddfed - Addas ar gyfer smwddis neu dorth fanana.

- ✓ Gwneud Jam neu Compote - Coginiwch ffrwythau meddal, maen nhw'n berffaith gydag iogwrt neu uwd - blasus!

Mae Bwydo'n Dda yn cynnig pecynnau ryseitiau sy'n cynnwys yr holl gynhwysion yn y meintiau cywir fel y gallwch chi goginio pob pryd eich hun. Mae hyn nid yn unig yn helpu i gadw prisiau'n isel, mae hefyd yn golygu na fydd bwyd dros ben yn cael ei wastraffu.

Mae rhestr o Ganolfannau Prydau Bwydo'n Dda yma - <https://www.cancook.co.uk/well-fed-meal-hubs/>

I gael rhagor o wybodaeth ewch i <https://www.cancook.co.uk/> neu ffoniwch 01244819543.

Facebook: @CanCookWellFed

Instagram: @cancookwellfed





Rysáit y Mis!

Byrgyr Clasurool

Yn gweini 4
Costs £3.50

Cyfarwyddiadau

1. Cynheswch y popty (gwres 200°C / marc nwy 6).
2. Rhowch y nionod, garlleg a'r perllysiau cymysg mewn prosesydd bwyd a'u blendio.
3. Rhowch y briwrig mewn powlen gyda'r nionod/garlleg ac ychwanegwch halen a phupur. Cymysgwch yn dda gan ddefnyddio eich dwylo - gwasgwch y cymysgedd i gyfuno popeth yn dda.
4. Siapiwch y cymysgedd yn fyrgyrs a'u rhoi ar blât. Rhowch yn yr oergell am tua 10 munud i'w caledu.
5. Cynheswch badell ffrio nad yw'n glynu a ffriwch y byrgyrs am tua 2 funud ar bob ochr, yna rhowch nhw ar hambwrdd pobi a'u coginio am 5-8 munud bob ochr, yn dibynnu ar y maint.
6. I'w gweini, rhowch y byrgyrs mewn rholiau o'ch dewis ac ychwanegwch dafell o gaws. Mwynhewch!

Mwynhewch!

Anfonwch eich ryseitiai a'ch lluniau atom a gallech ennill talebau siopa gwerth £30.

E-bostiwch: influenceus@clwydalyn.co.uk neu anfonwch neges destun / WhatsApp at 07880 431 004, erbyn 7 Gorffennaf.

Cynhwysion

- 500g o friwrig cig eidion
- 100g o nionod, wedi'u plicio a'u torri'n fân
- 2 ewin garlleg wedi'u malu
- 1 llwy fwrdd o berllysiau cymysg sych
- 4 tafell o gaws
- 4 rhôl fara o'ch dewis halen a phupur

Offer

Cyllell finiog, powlen gymysgu, hambwrdd pobi, padell ffrio, prosesydd.



Dylanwada 

MAE CASINEB YN BRIFO CYMRU

Safwn gyda'n gilydd yn erbyn trosedd gasineb.

llyw.cymru/casinebynbrifo

Trosedd Casineb

Trosedd casineb yw unrhyw drosedd neu ddigwyddiad y mae'r dioddefwr neu unrhyw berson arall yn credu iddo gael ei gymell gan elyniaeth neu ragfarn tuag at rywun ar sail nodwedd personol fel hil, crefydd, cyfeiriadedd rhywiol, anabledd, hunaniaeth drawsryweddol.

Mae enghreifftiau yn cynnwys:

- ✓ Ymosodiad corfforol, difrod i eiddo; graffiti sarhaus a llosgi bwriadol.
- ✓ Bygythiad o ymosodiad, fel annog casineb drwy ddefnyddio geiriau, lluniau neu fideos, llythyrau sarhaus, galwadau ffôn difriol neu anwedus, grwpiau yn ymgasglu i godi ofn ar bobl, a chwynion maleisus disail.

Digwyddiad casineb yw unrhyw ddigwyddiad y mae'r dioddefwr neu unrhyw berson arall yn credu iddo gael ei gymell gan elyniaeth neu ragfarn ar sail nodwedd personol warchoddedig ond nad yw'n drosedd.

Mae enghreifftiau yn cynnwys:

- ✓ Sarhau neu aflonyddu, fel gwawdio, iaith anwedus, ystumiau sarhaus, gadael sbwriel tu allan i gartrefi, bwlio yn yr ysgol neu yn y gweithle.

Pwy all helpu?

Mewn argyfwng ffoniwch 999 neu reportiwch y digwyddiad i 101.

Mae Canolfan Cymorth Casineb Cymru (sy'n cael ei redeg gan Cymorth i Ddioddefwyr) yn rhoi cymorth i bawb sy'n dioddef trosedd neu ddigwyddiad casineb. Nid dioddefwyr yn unig, ond eu ffrindiau, teuluoedd, tystion, ac unrhyw un arall sy'n gysylltiedig. Gan fod y gwasanaeth yn annibynnol, gallwch siarad gyda nhw ni waeth a ydych chi wedi reportio'r drosedd i'r heddlu neu beidio.

Gallwch ffonio am ddim ar **0300 30 31 982** neu ewch i www.reporthate.victimsupport.org.uk

I gael rhagor o wybodaeth am Droseddau Casineb, ewch i wefan Canolfan Cymorth Casineb Cymru drwy sganio'r cod QR isod. Mae Canolfan Cymorth Casineb Cymru yn wasanaeth arbenigol ar gyfer troseddau casineb sy'n cael ei ariannu gan Lywodraeth Cymru. Mae'n annibynnol ar yr heddlu ac awdurdodau lleol. Mae'r gwasanaeth am ddim ac yn gyfrinachol.

I reportio trosedd casineb neu ddigwyddiad casineb i ClwydAlyn, cyfeiriwch ato fel 'pryder preswylwr' a dilynwch y camau hyn:



Gwybodaeth i Breswylwyr

Mae'r Polisi Pryderon Preswylwyr ar gael i bawb ac mae'n esbonio nodau ac amcanion ClwydAlyn wrth ymdrin ag ymddygiad gwrthgymdeithasol.



Beth yw pryder preswylwr?

'Unrhyw ddigwyddiad sy'n effeithio ar gysur, lles neu ddiogelwch preswylwr yn ei gartref ei hun'.



Sut gallwch chi roi gwybod i ni am bryder preswylwr?

Gall unrhyw breswylwr, aelod o'r cyhoedd, aelod staff neu asiantaethau sy'n bartneriaid roi gwybod am bryder drwy ffonio **0800 1835757** neu e-bostio **enquiries@clwydalyn.co.uk**.

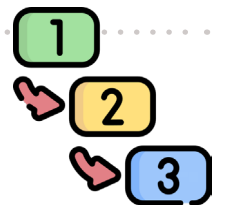
Gall preswylwyr gael mynediad i'r porth hefyd a rhoi gwybod am bryder yno. Neu, gall preswylwyr roi gwybod am bryder drwy'r Porth neu siarad yn uniongyrchol â'i swyddog tai.



Beth gallwch ei ddisgwyl gan ClwydAlyn?

- Ymateb buan gan eich Swyddog Tai i drafod eich pryderon.
- Apwyntiadau wyneb yn wyneb neu dros y ffôn.
- Diweddariadau rheolaidd am y camau sy'n cael eu cymryd i'ch helpu i fynd i'r afael â'r pryderon.
- Lle bo'r angen, cyfarfodydd amlasiantaeth i lunio cynllun gweithredu cadarn.
- Cyngor ymarferol ar ddeddfwriaeth a'ch hawliau.
- Atgyfeiriadau i gael rhagor o gymorth ar gyfer unrhyw bryderon sydd gennych.
- Cysylltu ag asiantaethau sy'n bartneriaid fel yr Heddlu, Victim Support a Gwasanaethau Cymdeithasol lle bo'r angen.
- Uwch swyddogion yn goruchwyllo eich achos.
- Ystyried camau ataliol i wella eich diogelwch.

Pa gamau gallwn eu cymryd i fynd i'r afael â phryderon preswylwr:



- Helpu'r sawl sy'n achosi'r pryderon i newid ei ymddygiad.
- Gweithio gydag asiantaethau allanol i gynorthwyo â chamau gorfodaeth.
- Rhybuddion llafar ac ysgrifenedig.
- Cyfryngu a mathau eraill o gyfiawnder adferol.
- Cytundebau preswylwyr.
- Achos Llys (os bodlonir y trothwy).

DIWRNOD YM MYWYD ...



Natasha Tierney,
Swyddog Tai Fforddiadwy

Fy mhrif gyfrifoldeb yw rheoli'r eiddo yn effeithiol gan ddarparu gwasanaeth cwsmeriaid gwych i'n preswylwyr.

“ **Helo! Fy enw yw Natasha Tierney, ac rwy'n Swyddog Tai Fforddiadwy gyda ClwydAlyn. Mae gen i wyth mlynedd o brofiad ym maes tai a'r sector cyhoeddus, ac rwyf wedi gweithio gyda'r Gwasanaeth Prawf cyn dechrau ar fy ngyrfa ym maes tai gyda'r Awdurdod Lleol.**

Ymunais â ClwydAlyn yn 2022, yn ystod cyfnod o dwf cyffrous i'r adran Tai Fforddiadwy diolch i ddatblygiadau newydd parhaus. Bellach mae ein tîm yn cynnwys pedwar Swyddog Tai Fforddiadwy, Cynorthwydd Tai Fforddiadwy, Swyddog Gwerthu a Chynyddu Cyfran, a'r tîm Tai Grŵp.

Rydyn ni'n rheoli eiddo ar draws sawl sir, ac mae'r cyfrifoldebau wedi'u rhannu yn ôl y math o ddeiliadaeth. Rydym ni'n goruchwyllo deiliadaethau fel Rhent Canolraddol, Rhentu i Brynu, Perchnogaeth a rennir, Cynlluniau Lesddaliad ar gyfer yr Henoed, ac Eiddo masnachol.

Fy mhrif gyfrifoldeb yw rheoli'r eiddo yn effeithiol gan ddarparu gwasanaeth cwsmeriaid gwych i'n preswylwyr. Mae cyfathrebu yn allweddol, ac mae llawer o'm gwaith yn cynnwys blaenoriaethu tasgau ar sail anghenion ein cymuned, tra'n cefnogi gweledigaeth a gwerthoedd craidd ClwydAlyn.

Mae datblygiadau cyffrous yn dal i siapio ein gwaith ac yn ddiweddar cefais y fraint o symud 17 o deuluoedd i'w cartrefi newydd ynni-effeithlon yn Northern Gateway, Garden City.

Mae'r cartrefi hyn yn cyrraedd y safon uchaf o ran effeithlonrwydd ynni (A), ac yn cynnwys paneli solar, pypiau gwres ffynhonnell aer, a phwyntiau gwefru cerbydau trydan. Mae gweld hapusrwydd a gwerthfawrogiad y teuluoedd sy'n symud i'w cartrefi am oes yn gwneud fy swydd yn werth chweil. Byddai hyn ddim yn bosibl heb ymrwymiad ClwydAlyn i fynd i'r afael â thlodi tai.

Yn ogystal â hyn, rwyf yn rheoli cyllidebau'r cynlluniau lesddaliad, gan flaenoriaethu gwaith cynnal ar sail arolygon cyflwr stoc, yn goruchwyllo rhenti a thaliadau gwasanaeth, yn ymweld â chynlluniau a chartrefi, ac yn helpu preswylwyr i reoli eu rhent. Rwyf hefyd yn ymchwilo i adroddiadau am ymddygiad gwrthgymdeithasol a phryderon yn ymwneud â'r cymunedau neu ddiogelu.

Un o brif heriau fy swydd yw addasu i'r Safon Ansawdd Tai Cymru newydd (SATC), a gyflwynwyd yn ddiweddar ledled Cymru. Ar ôl derbyn hyfforddiant a phrofiad ymarferol, rwyf wedi datblygu dealltwriaeth gadarn o'r gofynion newydd hyn tra'n ymgymryd â'm cyfrifoldebau bob dydd. Rwyf hefyd wedi ennill cymhwyster Lefel 3 Tai y Sefydliad Tai Siartredig, a ariannwyd gan Lywodraeth Cymru. Mae'r cymhwyster wedi gwella fy ngwybodaeth am y sector tai, a'm galluogi i gyflawni fy rôl yn fwy effeithiol.

Rwy'n falch fy mod yn rhan o ClwydAlyn ac yn cael cyfle i gyfrannu at ei nod o greu cartrefi fforddiadwy o ansawdd i'r bobl mae eu hangen fwyaf arnynt.



Beth mae ClwydAlyn yn ei gynnig, ac a ydw i'n gymwys i wneud cais?

Rhent Canolraddol

Rhent canolraddol – opsiwn tai fforddiadwy ar gyfer pobl sydd ddim yn gallu fforddio rhentu ar y farchnad agored ond nad ydynt yn gymwys ar gyfer tai cymdeithasol. Mae'r rhent fel arfer yn cael ei osod ar 80% o gyfradd y farchnad.

Cymhwysedd

- ✓ **Incwm:** Rhaid i incwm y cartref fod rhwng £16,000 a £60,000, ac ni ddylech gael mwy na £16,000 o gynilion. lived in the chosen area for at least 12 months, and you must be a British or EU/EEA citizen or have indefinite leave to remain.
- ✓ **Cysylltiad lleol:** Rhaid eich bod wedi byw yn yr ardal a ddewisir am o leiaf 12 mis, a rhaid bod yn ddinesydd Prydeinig neu'r UE/AEE neu fod â chaniatâd amhenodol i aros.
- ✓ **Oedran:** Rhaid i ymgeiswyr fod dros 18 oed.



ClwydAlyn

- ✓ **Fforddiadwy:** Ni all costau tai fod yn fwy na tua 30% o'ch incwm, ac ni allwch fforddio llety rhent ar y farchnad breifat.
- ✓ **Angen tai:** Rhaid i chi ddangos bod angen tŷ arnoch oherwydd ffactorau fel maint teulu, cyfyngiadau ariannol neu newid mewn amgylchiadau personol.
- ✓ **Blaendal o fis a mis o rent:** Rhaid talu un mis o rent a blaendal o fis.
- ✓ **Archwiliadau ariannol:** Os byddwch yn cael eich dewis, rhaid i chi gwblhau asesiad fforddiadwyedd ac archwiliadau credyd i gadarnhau eich sefydlogrwydd ariannol.

Rhentu i'w Brynu

Mae gennym eiddo Rhentu i'w Brynu ar gael weithiau.

Mae'r cynllun hwn yn eich galluogi i rentu tŷ am 2-5 mlynedd gan ClwydAlyn cyn i chi ei brynu.

- ✓ 25% o'ch rhent misol yn cael ei gynilo tuag at eich blaendal.
- ✓ Os bydd ecwiti'r eiddo yn cynyddu, byddwch yn derbyn 50% o'r cynnydd ar adeg y pryniant.



Cymhwysedd (yr un peth â Rhent Canolraddol) gyda meini prawf ychwanegol:

- ✓ Ni ddylech fod yn berchen ar gartref (oni bai fod gorchymyn llys yn ei gwneud yn ofynnol i'ch enw aros ar weithredoedd eiddo lle mae eich plant yn byw).
- ✓ Ni ddylech fod yn gymwys ar gyfer Eifen Tai Credyd Cynhwysol.

TAI TEG

Mae ein holl eiddo Rhent Canolraddol a Rhentu i Brynu yn cael eu dyrannu gan Tai Teg, sydd yng ngofal Cofrestr Tai Fforddiadwy Gogledd Cymru.

Gallwch gael rhagor o wybodaeth ac ymgeisio yma - <https://taiteg.org.uk/en/>

Eich Cystadleuaeth!

Cyfle i ennill talebau siopa!

Rydym wrth ein bodd yn gweld yr holl bethau gwych mae ein preswylwyr yn eu gwneud. Felly, eleni rydym wedi penderfynu cynnal cystadleuaeth ffotograffiaeth.

Anfonwch eich lluniau Gwanwyn neu Haf ...

Gallwch dynnu llun unrhyw beth sy'n eich gwneud yn hapus ar yr adeg yma o'r flwyddyn. Yna anfonwch eich lluniau atom; dyna'r cyfan sydd angen i chi ei wneud! Ewch amdani a gallech ennill gwobr!

Y gwobrau yw:

Gwobr Iaf – taleb £50

Ail wobr – taleb £25

3edd wobr – taleb £15



I gystadlu, anfonwch eich lluniau a'ch manylion at **Laura McKibbin**. Gallwch anfon lluniau drwy e-bostio: **InfluenceUs@clwydalyn.co.uk** neu drwy WhatsApp **07880431004**. Dyddiad cau: 7 Gorffennaf 2025



Ein Haddewid

Adroddiad 2023/2024

Mae ein hadroddiad Ein Haddewid diweddaraf ar gael ar-lein – gallwch ddarllen yr adroddiad ar ein gwefan yma: www.clwydalyn.co.uk/our-promise/



Darparu Cartref Diogel
Mewn Cyflwr Da



Darparu cartref
fforddiadwy



Rhoi gwerth
am arian



Rhoi Gwasanaeth
Rhagorol



Gwrando a gweithredu ar
eich adborth



Bod yn agored a didwyll



Cynyddu batchder yn ein
cymunedau



Rheoli ein busnes
yn dda